




T.C
OSMANGAZİ KAYMAKAMLIĞI

BURSA OLGUNLAŞMA ENSTİTÜSÜ







“ En önemli ve verimli görevlerimiz, eğitim ve öğretim işleridir. Eğitim ve öğretim işlerinde kesinlikle başarı sağlamak gerekir. Bir milletin gerçek kurtuluşu ancak bu yolla olur.”

Mustafa Kemal ATATÜRK

◆ OKUL/KURUM BİLGİLERİ

| | | | |
|-------------------|--|-------------------------|---|
| İli: BURSA | | İlçesi: OSMANGAZI | |
| Adres: | Demirtaşpaşa Mahallesi 8. Okul Sokak No:4 Posta Kodu:16220 Osmangazi-BURSA | Coğrafi Konum (link) | https://www.google.com/maps/place/Bursa+Olgunla%C5%9Fma+Enstit%C3%BCs%C3%BC/@40.1881649,29.0719441,18z/data=!4m6!3m5!1s0x14ca3e50b2217b53:0x4fe0106fbaf6bb71!8m2!3d40.1878924!4d29.0716417!16s%2F%2F11cs0rrvy?entry=tu |
| Telefon Numarası: | 0 224 220 47 76 | Faks Numarası: | 0 224 220 44 26 |
| e- Posta Adresi: | 966823@meb.k12.tr | Web sayfası adresi: | bursaolgunlasma.meb.k12.tr |
| Kurum Kodu: | 966823 | Öğretim Şekli: | Tam Gün Tam Yıl |
| Ek Bina Bilgileri | 1- Bursa Olgunlaşma Enstitüsü Şukufe-Hamdi Sami Gökçen Ek Binası 2- Bursa Olgunlaşma Enstitüsü El Nakışları Sanat Evi | | |



Köklü tarihimizin eşsiz kültürel değerlerini günümüze taşıma ve gelecek nesillere aktarma misyonuyla hizmete başlayan olgunlaşma enstitülerinde yapılan çalışmalar, ortaya çıkarılan eserler geçmişle bugünü buluşturmayı başarmış, unutulmaya yüz tutan el sanatlarımızın canlandırılmasına büyük katkı sağlamıştır. Olgunlaşma enstitüleri ülkemizde; giyimden yiyeceğe, nakıştan seramiğe, kuyumculuktan ebruya kadar birçok alanda yüzyıllar boyunca edinilmiş birikimleri değişen dünyanın getirdiği farklı bakış açılarıyla ve teknolojinin olanaklarıyla harmanlayarak günümüze de hitap eden bir formda sunmuşlardır. Böylece zengin kültürel mirasın önemli bir koruyucusu ve taşıyıcısı konumuna gelmişlerdir.

Bursa Olgunlaşma Enstitüsü olarak bu önemli sorumluluğu doğru, gerçekçi ve uygulanabilir bir stratejik planlama ile üstlenebileceğimizin farkındalığıyla hareket etmekteyiz. Kurumumuzun stratejik planını oluştururken, daha önceki dönemlerde de olduğu gibi, önümüzdeki beş yıllık süreçte ulaşmayı düşündüğümüz hedefleri ve bu hedefleri gerçekleştirme yolunda izleyeceğimiz adımları tüm paydaşlarımızın görüşlerini de almak suretiyle tespit ettik. Bu planlama, bize beş yıl boyunca yapacağımız çalışmalarda ışık tutacak önemli bir kılavuz niteliğini taşımaktadır. Şimdiye kadar yaptıklarımızdan hareketle daha iyi yapabileceklerimizin peşinde, kurumumuzda eğitim alan bireyleri tam donanımlı yetiştirme ve uluslararası arenada kültürümüzü tanıtmaya vizyonuna sahip; yenilenme, büyüme ve güçlenme odaklı bir plan oluşturmaya gayret ettik.

2024-2028 hedeflerinin belirlendiği stratejik plan, geçmiş dönemlerin analizinden yola çıkılarak geldiğimiz noktanın tespitini; kurumumuzu geliştirmek, başarıyı arttırmak, ulusal ve uluslararası düzlemde önemli atılımlar gerçekleştirmek adına üretilen yaratıcı fikirleri içeren geniş kapsamlı bir çalışmadır. Bu planlama doğrultusunda takip edeceğimiz adımların kurumumuzun yenilenmesine ve gelişmesine; çalışanlarımızın üretkenliğine ve mutluluğuna katkı sağlayacağına inanıyoruz. Kurumumuz adına yaptığımız her çalışma, verdiğimiz emek ve tüm enerjimiz ülkemiz insanına en iyi hizmeti sunma ve "Türkiye Yüzyılı" nda ülkemizi daha da ileriye taşıma isteğinden doğmaktadır. Bu süreçte desteğini esirgemeyen çalışma arkadaşlarıma, özgün ve değerli fikirleriyle vizyonumuzu genişletmeye katkı sunan tüm paydaşlarımıza teşekkürlerimi sunuyorum. Kurumumuza atfedilen, önemini tarihten ve kültürden alan bu çok değerli misyonu; hep birlikte belirlediğimiz hedefler ve vizyon doğrultusunda yerine getirme konusundaki çalışmalarımıza devam ediyoruz.

Nilüfer KARAKOÇ
Okul Müdürü

| | |
|--|----|
| SUNUŞ | 5 |
| 1. GİRİŞ VE STRATEJİK PLANIN HAZIRLIK SÜRECİ..... | 8 |
| 1.1 Strateji Geliştirme Kurulu ve Stratejik Plan Ekibi | 8 |
| 1.2 Planlama Süreci..... | 10 |
| 2. DURUM ANALİZİ | 13 |
| 2.1 Kurumsal Tarihçe..... | 14 |
| 2.2 Uygulanmakta Olan Stratejik Planın Değerlendirilmesi | 15 |
| 2.3 Mevzuat Analizi..... | 16 |
| 2.4 Üst Politika Belgeleri Analizi..... | 17 |
| 2.5. Faaliyet Alanları ile Ürün ve Hizmetlerin Belirlenmesi..... | 19 |
| 2.6. Paydaş Analizi..... | 21 |
| 2.7 Kuruluş İçi Analiz | 28 |
| 2.7.1. Teşkilat Yapısı | 29 |
| 2.7.2. İnsan kaynakları..... | 32 |
| 2.7.3. Fiziki Yapı..... | 35 |
| 2.7.4. Teknolojik Düzey | 36 |
| 2.7.5 Mali Kaynaklar..... | 37 |
| 2.7.6 İstatistik Veriler | 38 |
| 2.8 Çevre Analizi (PESTLE) | 44 |
| 2.9 Güçlü ve Zayıf Yönler ile Fırsatlar ve Tehditler (GZFT) Analizi..... | 46 |
| 2.10 Tespit ve İhtiyaçların Belirlenmesi | 47 |
| 3. GELECEĞE BAKIŞ..... | 49 |
| 3.1 Misyon..... | 49 |
| 3.2 Vizyon..... | 49 |
| 3.3 Temel Değerler..... | 49 |
| 3.4 Amaç, Hedef ve Performans Göstergesi ile Stratejiler..... | 50 |
| 4. MALİYETLENDİRME | 64 |
| 5. İZLEME VE DEĞERLENDİRME..... | 66 |

1.BÖLÜM

GİRİŞ VE STRATEJİK PLANIN HAZIRLIK SÜRECİ



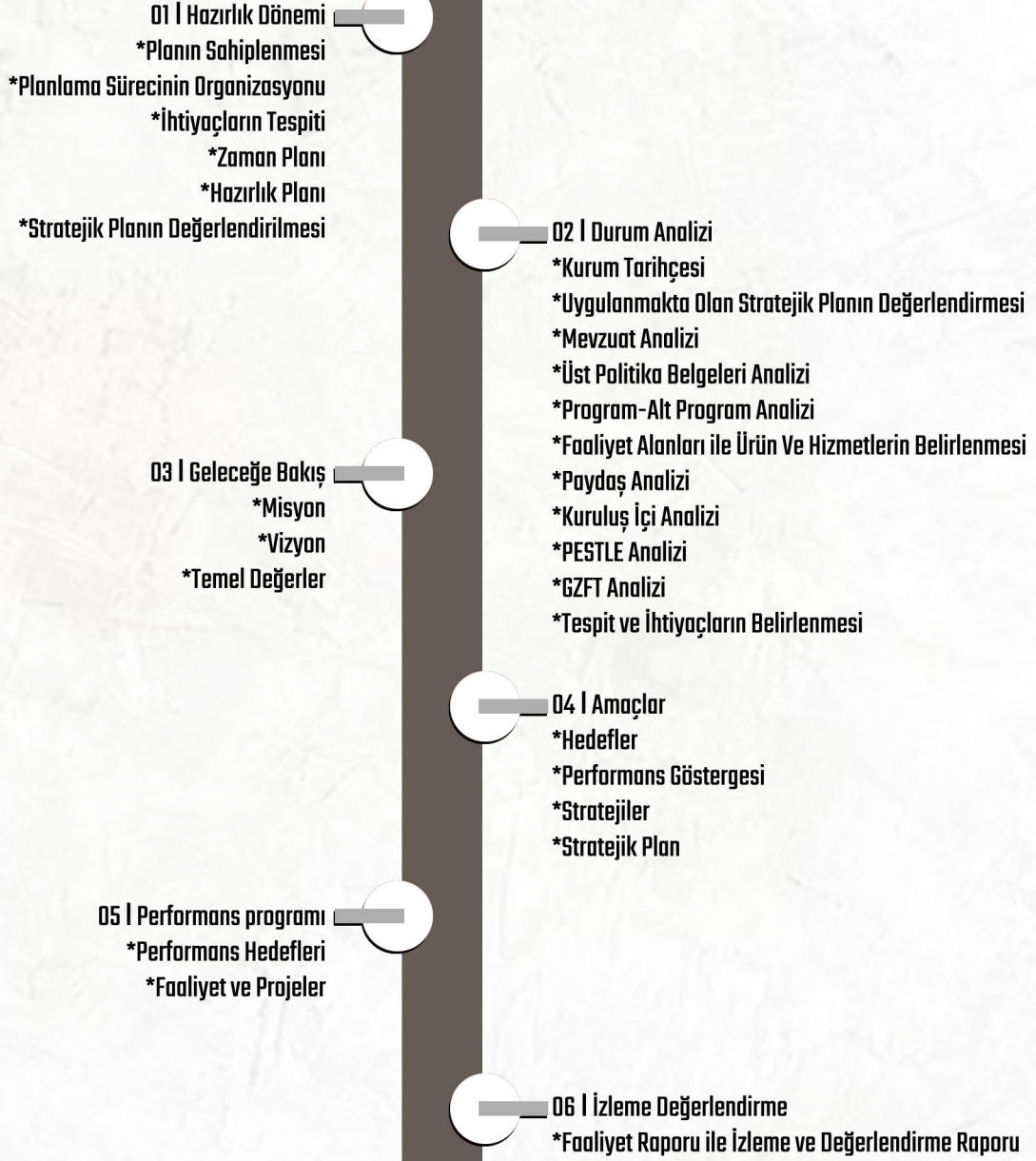
1. GİRİŞ VE STRATEJİK PLANIN HAZIRLIK SÜRECİ

1.1 Strateji Geliştirme Kurulu ve Stratejik Plan Ekibi

Enstitümüz; 5018 sayılı Kamu Mali Yönetimi ve Kontrol Kanununun 9. maddesi ve 2022/21 sayılı genelge ile birlikte, MEB 2024-2028 Stratejik Planı Hazırlık Programı esas alınarak Bursa Olgunlaşma Enstitüsü 2024-2028 Stratejik Planlama çalışmalarına başlamıştır. Kurumumuz; çağın gerektirdiği kaliteli eğitim ve sürekli iyileşme anlayışıyla 2024-2028 dönemi stratejik plan hazırlama süreci; Strateji Geliştirme Kurulu ve Stratejik Planlama Ekibinin oluşturulması ile başlamıştır.

Okulumuzun vizyonu, MEB vizyonu doğrultusunda amaç ve hedeflerine mevcut durumundan hareketle beş yıllık bir süreçte, kaynaklarını daha etkin ve verimli bir biçimde kullanarak ulaşmayı amaçlamaktadır. Bu süreçteki en önemli kaynak insan kaynağıdır. Uygulanmakta olan stratejik planın değerlendirilmesi, mevzuat, üst politika belgeleri, paydaş, PESTLE, GZFT ve kuruluş içi analizlerinden elde edilen veriler ışığında eğitim ve öğretim sistemine ilişkin sorun ve gelişim alanları ile eğitime ilişkin öneriler tespit edilmiş, bunlara yönelik stratejik amaç, hedef, strateji, gösterge ve eylemler belirlenmiştir. Bundan dolayı tüm çalışmalar katılımcı bir anlayışla gerçekleştirilmiştir. Planda yer alan amaç ve hedeflerin gerçekleşme durumlarının takip edilebilmesi için de stratejik plan izleme ve değerlendirme modeli oluşturulmuştur.

Strateji Geliştirme Kurulu 2022/21 nolu genelge doğrultusunda stratejik planlama çalışmalarını takip etmek ve ekiplerden bilgi alarak çalışmaları yönlendirmek üzere Okul Müdürü başkanlığında 1 müdür yardımcısı 1 alan şefi, 1 bölüm şefi ve Okul Aile Birliği Başkanı olmak üzere toplam 5 kişiden oluşturulmuştur. Stratejik Planlama Ekibi ise; 3 müdür yardımcısı, 1 bölüm şefi ve 2 öğretmenden oluşmuştur. Bursa Olgunlaşma Enstitüsü Strateji Geliştirme Kurulu ve Stratejik Planlama Ekibi Tablo 1'de gösterilmiştir.



ŞEKİL 1 • BURSA OLGUNLAŞMA ENSTİTÜSÜ STRATEJİK PLANLAMA MODELİ

Tablo 1. Strateji Geliştirme Kurulu ve Stratejik Plan Ekibi Tablosu

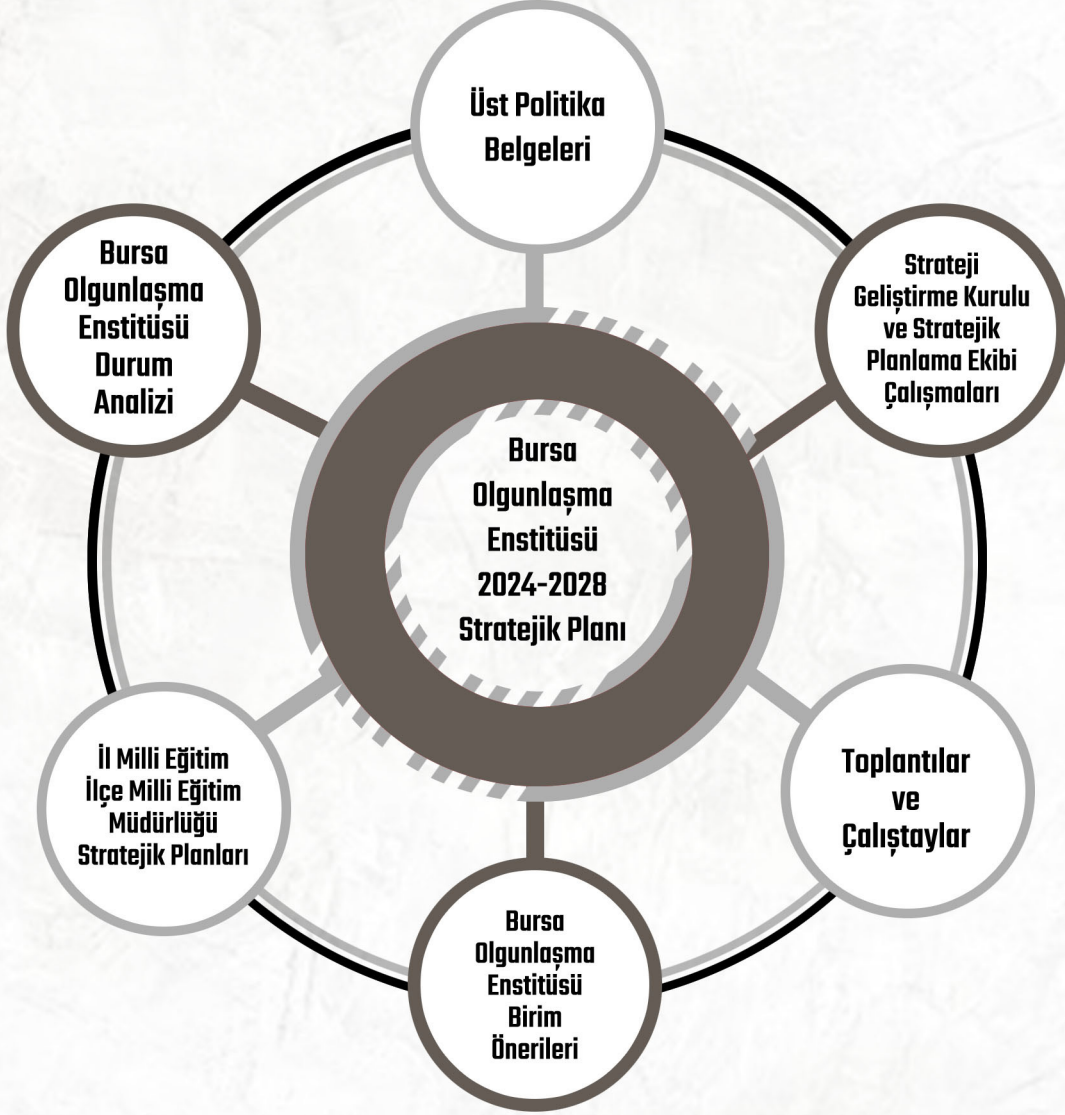
| Strateji Geliştirme Kurulu Bilgileri | | Stratejik Plan Ekibi Bilgileri | |
|--------------------------------------|--------------------------------------|--------------------------------|--|
| Adı Soyadı | Ünvanı | Adı Soyadı | Ünvanı |
| Nilüfer KARAKOÇ | Okul Müdürü | Hanife İŞİLAR | Müdür Yardımcısı |
| Vedat SEVİNÇ | Müdür Yardımcısı | Rabia MERMER | Müdür Yardımcısı |
| Emel KARA | Tanıtım Pazarlama Bölüm Şefi | Ayşe SARIKAYA | Müdür Yardımcısı |
| Nihal ÇETİN | Moda Tasarım Teknolojileri Alan Şefi | Lale KANKAL | Araştırma Bölüm Şefi |
| Emine ALPER | Okul Aile Birliği Başk. | Nuriye SEVİNÇ | Grafik ve Fotoğraf Alanı Öğretmeni |
| | | Sema KARAYAVUZ | El Sanatları Teknolojisi Alanı Öğretmeni |

1.2 Planlama Süreci

Kamu Malî Yönetimi ve Kontrol Kanunu'nun "Stratejik planlama ve performans esaslı program bütçe" başlıklı 9. maddesi gereğince kamu idareleri; kalkınma planları, Cumhurbaşkanlığı tarafından belirlenen politikalar, programlar, ilgili mevzuat ve benimsedikleri temel ilkeler çerçevesinde geleceğe ilişkin misyon ve vizyonlarını oluşturmak, stratejik amaçlar ve ölçülebilir hedefler saptamak, performanslarını önceden belirlenmiş olan göstergeler doğrultusunda ölçmek ve bu sürecin izleme ve değerlendirmesini yapmak amacıyla katılımcı yöntemlerle stratejik plan hazırlamaktadır.

Enstitümüz 2022/21 sayılı genelge ile Bakanlığımızın belirttiği takvim doğrultusunda 2024-2028 Stratejik Planlama çalışmalarına başlamıştır. Çalışmalarımız, Bursa Olgunlaşma Enstitüsü Stratejik Planlama Ekibi koordinasyonunda tüm bölümlerin katılımıyla yürütülmüştür.

Hazırlık dönemindeki çalışmalar Strateji Geliştirme Başkanlığınca yayımlanan Millî Eğitim Bakanlığı 2024-2028 Stratejik Plan Hazırlık Programı'nda detaylı olarak ele alınmıştır. Bu bağlamda Millî Eğitim Bakanlığımız, 2022/21 sayılı genelge ve Stratejik Plan Hazırlık Programı aracılığıyla 2024-2028 Stratejik Planının yapılmasına ilişkin yol haritasını belirlemiştir. Stratejik plan çalışmaları kapsamında öncelikle stratejik planlamaya ilişkin mevzuat ve belgeler titizlikle incelenmiş ve tüm çalışmaların ilgili mevzuat çerçevesinde hazırlanmasına dikkat edilmiştir. Kapsamlı bir durum analizi yapılarak; uygulanmakta olan stratejik plan ve ilgili mevzuatlar ile üst politikalar gözden geçirilerek kurumsal tarihçemiz, faaliyet alanlarımız ve hizmetlerimiz değerlendirilerek paydaş analizi, kuruluş içi analiz, PESTLE analizi ve GZFT analizi, tespit ve ihtiyaçların belirlenmesi çalışmaları yapılmıştır. Durum analizinin tamamlanmasını takiben Enstitümüz misyon, vizyon ve temel değerleri gözden geçirilerek geleceğe bakış belirlenmiş, Bakanlığımızın belirlediği çatı çerçevesinde stratejik amaçlar, stratejik hedefler ve göstergeler oluşturularak stratejik plan hazırlama süreci tamamlanmıştır.



ŞEKİL 2 • STRATEJİK PLAN OLUŞUM ŞEMASI

2.BÖLÜM

DURUM ANALİZİ



◆ 2. DURUM ANALİZİ

Katılımcı ve esnek bir planlama yaklaşımı olan stratejik planlama; kurumların mevcut durum, misyon ve temel ilkelerinden hareketle geleceğe dair oluşturulan vizyona uygun hedefler saptayarak başarılarını izleme ve değerlendirme sürecidir. Bu işleyiş, “Kamu İdareleri İçin Stratejik Planlama Kılavuzu” temel alınarak hazırlık süreci, durum analizi, geleceğe bakış, amaç, hedef ve performans göstergesi ile stratejilerin belirlenmesi, izleme ve değerlendirme süreçlerinden oluşmaktadır.

Enstitümüzün Stratejik Planlama çalışmaları 2022/21 Sayılı MEB Genelgesi doğrultusunda başlamıştır. 2024-2028 Stratejik Plan hazırlama çalışmaları, belirtilen takvim doğrultusunda Strateji Geliştirme Kurulu ve Stratejik Planlama Ekibi oluşturularak katılımcı bir anlayışla Bakanlığımız ve İlçe Milli Eğitim Müdürlüğümüzün modeli doğrultusunda yapılmıştır.

Çalışma ekiplerinin belirlenmesini takiben 2024-2028 Stratejik Planlama hazırlık çalışmalarına ilişkin ilkeler ve esaslar ile izlenecek yöntem, süreç ve çalışma takvimine ilişkin ayrıntılar kararlaştırılmış ve Enstitümüz çalışanlarına duyurulmuştur. Belirlenen çalışma takvimi doğrultusunda stratejik planlama çalışmaları başlatılmıştır. Enstitümüzde tüm çalışanların katılımı ile çalıştay gerçekleştirilmiş olup bu kapsamda, Enstitümüzün kurumsal tarihçesi, mevzuat analizi, faaliyet alanları, iç ve dış paydaşları ile yararlanıcıları güncellenerek önceliklendirilmiştir. Enstitümüzün mevcut durum analizi doğrultusunda kurumumuzun güçlü- zayıf yönleri ile kurum için, fırsatlar ve tehditlerin neler olduğu grup çalışmaları ile ortaya konulmuş, tüm paydaşların katılımı ile GZFT analizi yapılmıştır.

2.1 Kurumsal Tarihçe

Enstitümüz 1996 yılında Milli Eğitim Bakanlığı Kız Teknik Öğretim Genel Müdürlüğü'ne bağlı geçmiş kültürel mirası geleceğe aktarma amacıyla, resim, giyim, el sanatları ve nakış bölümleriyle Necatibey Meslek Lisesi bünyesinde açılmıştır.

2007 yılından itibaren "Bursa Olgunlaşma Enstitüsü" bağımsız olarak Vakıflar Genel Müdürlüğü binasında faaliyetlerini sürdürmüş olup, 2015-2016 eğitim öğretim yılında Veysel Karani Mesleki ve Teknik Anadolu Lisesi Elektrik Alanı binasına taşınmıştır. 2020-2021 Eğitim Öğretim Yılı II. Döneminde (Mayıs- Haziran) Enstitümüz mülkiyeti Milli Eğitim Bakanlığına ait olan kendi binasına taşınarak eğitim öğretim faaliyetlerini sürdürmektedir. 2023-2024 eğitim öğretim yılında da Enstitümüze ek bina olarak hizmet vermeye başlamıştır.

Enstitümüz; kültürel değerleri, kaybolmaya yüz tutmuş geleneksel Türk el sanatlarını koruyan ve aslına sadık kalınarak gelecek kuşaklara aktarılmasına öncülük eden, seçkin örneklerini yurt içi ve yurt dışında defileler ve sergiler ile tanıtan sanatsal ağırlıklı eğitim ve üretim çalışmalarını birlikte sürdüren bir eğitim kurumudur. (2002 Dubai, 2004 İspanya, 2011 Amerika-Chicago, 2013 Bahreyn, 2013 Fransa-Paris, 2013 Hollanda-Rotterdam, 2013 Çin-Şanghay, 2013 Kıbrıs-Lefkoşe, 2014 Azerbaycan-Bakü, 2014 Kazakistan-Astana, 2015 Romanya-Köstence, 2016 Macaristan-Budapeşte, 2017 Karadağ-Podgoritsa, 2023 Kıbrıs-Lefkoşe).

Enstitümüz bünyesinde iki yıl süreli sertifika programlarıyla eğitim verilmekte böylece öğrencilerin meslek edinmeleri sağlanmaktadır. Bunun yanında örgün eğitim yaşını aşmış bireylerin mesleki bilgi ve becerilerini geliştirmelerine imkân sağlayan yaygın eğitim kurslarıyla da beceriler üst düzeye çıkarılmaktadır.

Bursa'nın ve çevre illerinin kültürel değerlerini ve geleneksel el sanatlarını araştırıp geliştiren kurumumuz her yıl belirlenen tema doğrultusunda tasarım ve üretim çalışmaları yapmaktadır. İznik, Keles, Bursa ipeği, Koza çalışmaları, İğne Oyası, Bursa Gelin Hamamı, Yeşil Külliye Desenleri, Balıkesir Kadın Giysiler ve Başlıları, Beylik Dönemi, Süleyman Çelebi vb. temalarını çok sayıda kreasyona dönüştürerek, yurt içinde ve yurt dışında defileler, sergiler aracılığı ile ilimizin kültürel değerlerinin tanıtımına katkıda bulunmaya devam etmektedir.

Enstitümüz El nakışları alanındaki derinleşme ve uzmanlaşmanın getirdiği birikimleri Nakış-ı Türk patenti ile tescilleyerek isim hakkı almış ve kurumsal başarı sağlamıştır. Bursa ve çevre illerde yaşayan Türk Halklarının El Sanatları kültürünü yansıtan tarihi değere sahip El Nakışlarının yüzlerce yıllık orjinalleri ve replikalarının sergilendiği "El Nakışları Sanat Evi" Enstitümüze bağlı olarak 2021 yılında açılmıştır. Sanat Evi nakış atölyesinde Enstitümüz usta öğreticileri tarafından eski eserlerin replikaları işlenerek "Yaşayan Müze" olarak Sanat Evi'ne yeni eserler kazandırılmaktadır.

2.2 Uygulanmakta Olan Stratejik Planın Değerlendirilmesi

Bursa Olgunlaşma Enstitüsü 2019-2023 Stratejik Planı 2019 yılında yürürlüğe girmiştir. Stratejik Plan; hazırlık süreci, durum analizi, geleceğe bakış, maliyetlendirme ile izleme ve değerlendirme bölümlerinden oluşmaktadır. 2019- 2023 Stratejik Planı'nda 4 amaç, 8 strateji, 28 performans göstergesi ve 24 eylem bulunmaktadır. Enstitümüzün birimleri tarafından iletilen veriler ışığında performans göstergeleri analiz edildiğinde, plan öncesi döneme göre ilerleme kaydeden veya mevcut durumunu koruyan performans göstergeleri olduğu belirlenmiştir.

Bursa Olgunlaşma Enstitüsü'nün 2019-2023 Stratejik Planı'nda yer alan "Kursiyerlerin, eğitim-öğretim hakkını kullanmalarını ve eğitim sürecini tamamlamalarını sağlamak" şeklinde ifade edilen Amaç 1 kapsamında toplam 11 performans göstergesi bulunmaktadır.

Amaç 1'in 3. Hedefi olan "Hayat boyu öğrenme kapsamındaki kurslarına katılım ve tamamlama oranı artırılabacaktır" ifadesine karşın performans göstergelerindeki kursiyer sayılarında kurumun fiziki kapasite ve öğretmen sayısındaki yetersizlikten dolayı hedeflenen performans göstergeleri %50'nin altında kalmıştır.

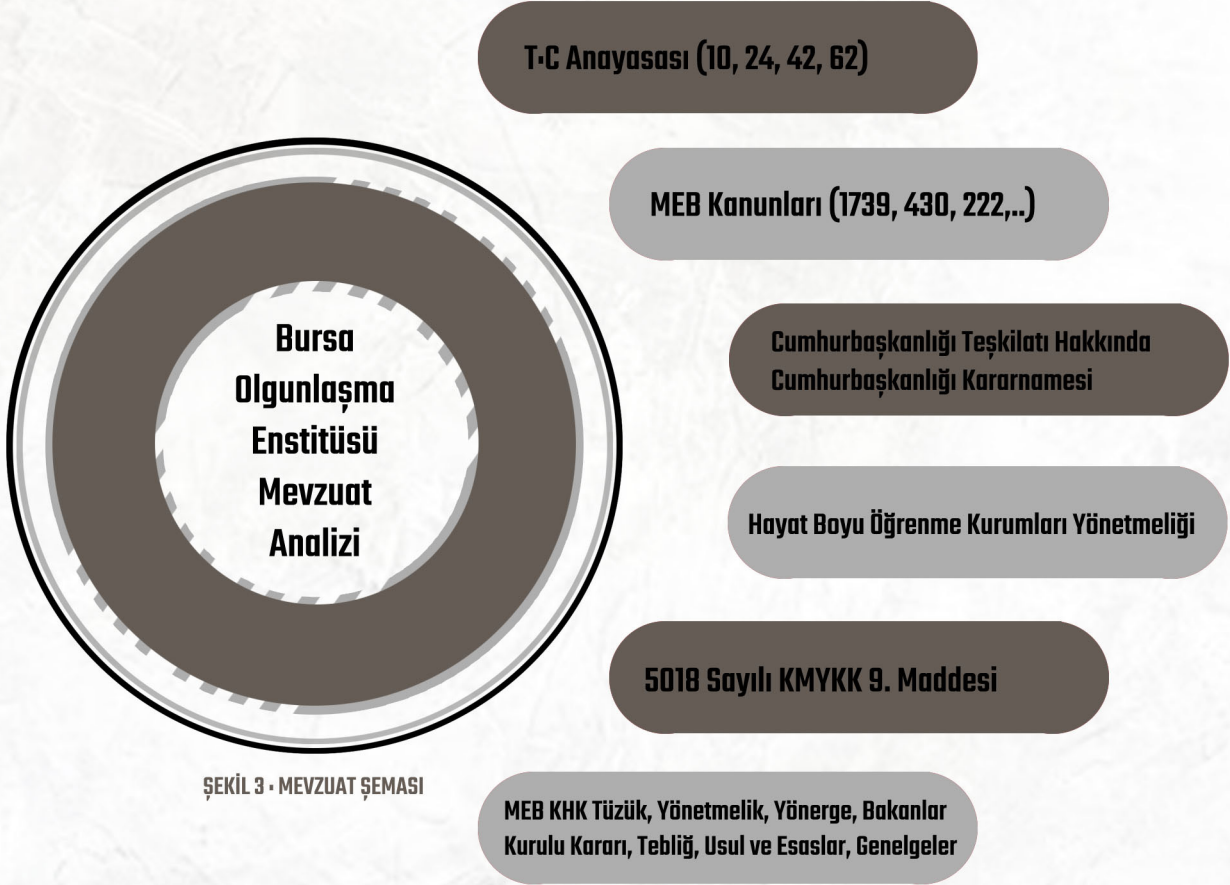
"Kültürel değerlerimizi ve el sanatlarını yaşatmak amacıyla araştırmalar yapıp, araştırmalardan özgün tasarımlar elde ederek üretime dönüştürmek" şeklinde ifade edilen Amaç 2 kapsamında 6 performans göstergesi bulunmaktadır. Performans göstergeleri başarı ile sonuçlanmıştır.

"Hayat boyu öğrenme kapsamında sunulan hizmetlerin kalitesi arttırmak" şeklinde ifade edilen Amaç 3 kapsamında 3 performans göstergesi bulunmaktadır. Performans göstergeleri başarı ile sonuçlanmıştır.

"Hayat boyu öğrenme faaliyetlerinin daha nitelikli olarak verilebilmesi için kurumumuzun kurumsal kapasitesini güçlendirmek" şeklinde ifade edilen Amaç 4 kapsamında 8 performans göstergesi bulunmakta olup %87,5 performansla sonuçlanmıştır.

2.3 Mevzuat Analizi

Bursa Olgunlaşma Enstitüsünün, Millî Eğitim Bakanlığının Teşkilat ve Görevleri Hakkında Kanun Hükmünde Kararname ve Hayat Boyu Öğrenme Kurumları Yönetmeliği ile görev ve kuruluşu tanımlanmıştır. Enstitümüz faaliyetlerini, Türkiye Cumhuriyeti Anayasası'nın 10. 24. 42. ve 62. Maddeleri, MEB Kanunları (1739,430, 222,..), 5018 sayılı Kamu Mali Yönetimi ve Kontrol Kanunu'nun 9. maddesi, Kanun Hükmünde Kararname (KHK), Tüzük, Yönetmelik, Yönerge, Bakanlar Kurulu Kararı, Tebliğ, Usul ve Esaslar ile Genelgeler hükümleri kapsamında yürütmektedir.



ŞEKİL 3 - MEVZUAT ŞEMASI

2.4 Üst Politika Belgeleri Analizi

Üst politika belgeleri; 12. kalkınma planı, Cumhurbaşkanlığı programı, orta vadeli program ve Cumhurbaşkanlığı yıllık programı ile idareyi ilgilendiren ulusal, bölgesel ve sektörel strateji belgelerini ifade eder. Temel olarak kalkınma planından başlamak üzere üst politika belgeleri, belirli bir hiyerarşi çerçevesinde birbirleriyle uyumlu olarak hazırlanır. Bu belgeler farklı kullanım amaçlarına göre kalkınma planı orta vadeli program Cumhurbaşkanlığı yıllık programı gibi dikey ya da sektörel stratejiler eylem planları gibi yatay bir hiyerarşide hazırlanabilir. Bu belgelerin tamamı türev amaçlara farklı detaylarda hizmet etmekte olup stratejik planlar söz konusu politika belgelerine uyumlu ve tutarlı olarak hazırlanır. Bursa Olgunlaşma Enstitüsü 2024-2028 Stratejik Planı hazırlama sürecinde Enstitümüzün görev ve sorumluluk yükleyen hükümlerin tespit edilmesi için üst politika belgeleri ayrıntılı olarak taranmış ve bu belgelerde yer alan politikalar incelenmiştir. Stratejik Plan'ın stratejik amaç, hedef, performans göstergeleri ve stratejileri hazırlanırken bu belgelerden yararlanılmıştır.

Üst politika belgeleri;

- 12. Kalkınma Planı
- Cumhurbaşkanlığı Programı,
- Orta Vadeli Program,
- Cumhurbaşkanlığı Yıllık Programı,
- Millî Eğitim Bakanlığı Stratejik Planı,
- İl Millî Eğitim Müdürlüğü Stratejik Planı,
- İlçe Millî Eğitim Müdürlüğü Stratejik Planı

Tablo 2. Üst Politika Belgeleri Analizi Tablosu

| Üst Politika Belgesi | İlgili Bölüm/Referans | Verilen Görevler/İhtiyaçlar |
|----------------------|--|---|
| | 12. Kalkınma Planı | Fikrî Mülkiyet Hakları, Eğitim, Çocuk, Gençlik, Engelli Hizmetleri, Kültür ve Sanat, Spor, Afet Yönetimi, İstihdam |
| | Orta Vadeli Program (2024-2026) | Afet Yönetimi, Dijital Dönüşüm, Ne Eğitimde Ne İstihdamda Olan Gençlerin ve Kadınların Eğitime ve İstihdamda Katılımı, |
| | Cumhurbaşkanlığı 2024 Yıllık Programı | Turizm, Fikri Mülkiyet Hakları, Eğitim, Çocuk, Gençlik, Engelli Hizmetleri, Kültür ve Sanat |
| | Millî Eğitim Bakanlığı 2024-2028 Stratejik Planı | Okulların stratejik planda ele alacakları temel amaç, hedef ve performans göstergelerinin belirlenmesi |
| | Bursa İl Millî Eğitim Müdürlüğü 2024-2028 Stratejik Planı | Okulların stratejik planda ele alacakları temel amaç, hedef ve performans göstergelerinin belirlenmesi |
| | 20. Millî Eğitim Şura Kararları | Temel Eğitimde Fırsat Eşitliği: Temel Eğitime Erişimin ve Eğitimde Niteliğin Artırılması, Eğitim Sisteminin Kalitesinin İzlenmesi, Mesleki Eğitimin İyileştirilmesi, Mesleki Eğitimin Genel Yapısının Güçlendirilmesi, Mesleki Eğitimde İnsan Kaynağının Güçlendirilmesi, Mesleki Eğitimin İtibarının Artırılması, Öğretmenlerin Mesleki Gelişimi: Öğretmen Yetiştirmenin İyileştirilmesi, Öğretmenlerin Mesleki Gelişiminin Desteklenmesi, Öğretmenliğin Statüsünün Artırılması yararlanılacak kararlar. |
| | Türkiye Bilimsel ve Teknolojik Araştırma Kurumu (TÜBİTAK) Vizyon: 2023 Eğitim ve İnsan Kaynakları Raporu | Eğitim alanında, bireyin yaratıcılık ve hayal gücünü geliştireni; bireysel farklılıkların gözetilmesi ve değerlendirilmesi ile her bireyin özellikleri doğrultusunda en üst düzeyde kendini geliştirebildiği; zaman ve mekân kısıtlarından arınmış, kendi özgün öğrenme teknolojilerini yaratmış ve değişim esnekliğiyle kendini yenileme gücüne sahip; öğrenme ve insan odaklı bir eğitim sistemine sahip olmak |
| | Bursa Eskişehir Bilecik (BEBKA) Bölge Planı (2014-2023) | Eğitim hizmetlerinde kalitenin ve erişilebilirliğin artırılması amacıyla yapılacak çalışmalar |
| | Türkiye Yeterlilikler Çerçevesi: Hedefler | Eğitim ve öğretim sistemi ile iş piyasasının özelliklerinin ve gereksinimlerinin belirlenmesi Eğitim ile istihdam arasındaki ilişkinin güçlendirilmesi |
| | Ulusal ve Uluslararası Kuruluşların Eğitim ve Türkiye ile İlgili Raporlar | Yapılacak çalışmalarla ilgili durum analizi tespiti için faydalanılacak raporlar. |

2.5. Faaliyet Alanları ile Ürün ve Hizmetlerin Belirlenmesi

Bursa Ulgunlaşma Enstitüsü 2024–2028 Stratejik Plan hazırlık sürecinde Enstitümüzün faaliyet alanları ve hizmetlerinin belirlenmesine yönelik çalışmalar yapılmıştır. Enstitümüzün bağlı bulunduğu anayasa, kanun, tüzük, yönetmelik, genelge ve yönergelerden kaynaklanan yetki, görev ve sorumluluklarına bağlı olarak kurumun yaptığı iş ve işlemler sıralanıp gruplandırılmıştır. Böylece kurumun faaliyet alanları ve sunulan hizmetler listelenmiştir. Eğitim ve öğretim, bilimsel, kültürel, sanatsal ve sportif faaliyetler, ölçme ve değerlendirme, insan kaynakları yönetimi, araştırma, geliştirme, proje ve protokoller, yönetim ve denetim, uluslararası ilişkiler ve fiziki ve teknolojik altyapı olmak üzere sekiz faaliyet alanı altında gruplandırılmış olup Tablo:3 'te gösterilmiştir.

Tablo 3. Faaliyet Alanlar/Ürün ve Hizmetler Tablosu

| Faaliyet Alanı | Ürün ve Hizmetler |
|----------------|--|
| Eğitim Öğretim | <ol style="list-style-type: none">1. Eğitim ve öğretime erişim imkânlarının sağlanması2. Öğrenci ve kursiyer kayıt işlemlerinin gerçekleştirilmesi3. Öğrencilerin ve kursiyerlerin devamlarının sağlanması4. Bireylerin iş ve yaşam kalitelerini yükseltmek amacıyla hayat boyu öğrenmeye katılım ve tamamlama oranlarının artırılması5. Öğrenci başarısını artırmaya yönelik faaliyetlerin yürütülmesi6. Öğrencilerin staj işlemlerinin yürütülmesi ve mezunların izlenmesi7. Öğretim programları ve haftalık ders çizelgelerinin hazırlanması ve uygulanması8. Kişisel, eğitsel ve mesleki rehberlik faaliyetlerinin yürütülmesi9. Zümre toplantılarının yapılarak ve yıllık planların hazırlanması10. Araştırma Bölümünde her yıl belirlenen tema üzerine araştırma yapılması11. Tema kapsamında yapılan araştırmaların diğer bölümlere ve toplumdaki kişilere kaynak oluşturması kapsamında kitap haline getirilmesi12. Tasarım Bölümünde araştırılan tema kapsamında tasarımlar yapılarak prototip ürünler hazırlanması13. Üretim Atölyelerinde seri üretimler ve kişiye özel üretimler yapılması14. Üretim Atölyelerinde arşive ürün çalışılması15. Üretim Atölyelerinde Bohça Mağazası'na tasarımlarının yapılarak ürün üretilmesi16. Tanıtım Pazarlama Bölümü olarak Enstitünün tanıtım faaliyetlerinin yapılması (web, sosyal medya, basın vb.)17. Ulusal ve Uluslararası alanlarda kurumun çalışmaları ve koleksiyonları ile ilgili etkinlikler planlanması (sergi, defile, fuar vb.)18. Eğitim faaliyetleri ile ilgili dokümantasyon, yayım ve arşiv hizmetlerinin yürütülmesi |

| | |
|--|---|
| Bilimsel, Kültürel ve Sanatsal Faaliyetler | <ol style="list-style-type: none">1. Müze ve yayım faaliyetleriyle ilgili iş ve işlemlerin yürütülmesi2. Çalışanlara, öğrencilere ve kursiyerlere yönelik bilimsel, kültürel, sanatsal faaliyetlerin düzenlenmesi ve katılımın artırılması3. Eğitim ve öğretim alanında ülkemizle dil, tarih veya kültür birliği bulunan ülke ve topluluklar ile diğer ülkelerle iş birliğine yönelik işlerin yürütülmesi |
| Ölçme ve Değerlendirme | <ol style="list-style-type: none">1. Sınavlara ilişkin değerlendirme ve sonuç belgelerinin düzenlenmesi ile sınavlara ilişkin değerlendirme ve sonuç belgelerine yapılan itirazların incelenmesi2. Bitirme sınavlarının yapılması3. Not girişlerinin yapılması |
| Araştırma, Geliştirme, Proje ve Protokoller | <ol style="list-style-type: none">1. İşbirlikleri yapılarak proje ve protokollerin hazırlanması, uygulanması ve değerlendirilmesi2. Patent, faydalı model, marka, tasarım tescil sayısının sürekli artırılması3. AB projeleri ve yerel projeler hazırlayarak sunulması ve yürütülmesinin sağlanması |
| Yönetim ve Denetim | <ol style="list-style-type: none">1. Eğitim ve öğretime yönelik iş ve işlemlerin yürütülmesi2. İstatistikî verilerin toplanması, analizi ve arşivlenmesi3. Stratejik plan ve performans programının hazırlanması, uygulanması izlenip değerlendirilmesi ve faaliyet raporunun hazırlanması4. Kaynakların verimli kullanılması amacıyla sistemli ve planlı bir şekilde Genel Bütçe, Okul Aile Birliği ve Döner Sermaye işlemlerinin yürütülmesi5. Bakanlık tarafından veya Bakanlığın denetiminde sunulan hizmetlerin kontrol ve denetimini ilgili birimlerle iş birliği içinde olunması; süreç ve sonuçlarını mevzuata, önceden belirlenmiş amaç ve hedeflere, performans ölçütlerine ve kalite standartlarına göre analiz edilmesi; karşılaştırılması ve ölçülmesi, kanıtlara dayalı olarak değerlendirilmesi; elde edilen sonuçların rapor hâline getirilerek ilgili birimlere ve kişilere iletilmesi6. Genel evrak ve arşiv faaliyetlerinin düzenlenmesi ve yürütülmesi7. Okul sivil savunma ve seferberlik hizmetlerinin planlanması ve yürütülmesi |
| İnsan Kaynakları Yönetimi | <ol style="list-style-type: none">1. Öğretmenlerin mesleki çalışmalarına yönelik Hizmet İçi Eğitim kurslarına katılımları ile ilgili iş ve işlemlerin yürütülmesi2. Çalışanların kişisel ve mesleki gelişimlerine yönelik faaliyetlerinin yürütülmesi3. Norm belirleme, yer değiştirme, terfi ve benzeri özlük işlemlerinin yürütülmesi |
| Fiziki ve Teknolojik Altyapı | <ol style="list-style-type: none">1. Enstitü müdürlük birimlerinin çalışma ortamının iş sağlığı ile güvenliği ölçütleri ve ihtiyaçlara uygun hâle getirilmesi2. Enstitü müdürlük taşınmazlarına ilişkin her türlü yapım, bakım ve onarım işlemlerinin yürütülmesi2. Eğitim ve öğretim ortamlarının niteliğinin artırılması3. Eğitim ortamlarının temizlik ve düzen standartlarının iyileştirilmesi4. Hizmet alanlarıyla ilgili bilişim teknolojilerine yönelik çalışmaların yürütülmesi |

2.6. Paydaş Analizi

Stratejik planlamanın temel unsurlarından biri katılımcılıktır. Okulun etkileşim içinde olduğu tarafların görüşlerinin dikkate alınması, stratejik planın sahiplenilmesini sağlayarak uygulanma şansını artıracaktır. Diğer yandan, kamu hizmetlerinin yararlanıcı ihtiyaçları doğrultusunda şekillendirilebilmesi için yararlanıcıların taleplerinin bilinmesi gerekir. Bu nedenle durum analizi kapsamında paydaş analizinin yapılması önem arz etmektedir. Paydaşlar, kuruluşun hizmetleri ile ilgisi olan, kuruluştan doğrudan veya dolaylı, olumlu ya da olumsuz yönde etkilenen veya kuruluşu etkileyen kişi, grup veya kurumlardır. Paydaşlar; iç paydaş, dış paydaş, yararlanıcı, temel ortak ve stratejik ortak olarak sınıflandırılmıştır.

Paydaş analizi ile

- Planlama sürecinin ilk aşamalarında paydaşlarla etkili bir iletişim kurularak bu kesimlerin ilgi ve katkısının sağlanması,
- Paydaşların görüş ve beklentilerinin tespit edilmesi, kuruluşun faaliyetlerinin etkin bir şekilde gerçekleştirilmesine engel oluşturabilecek unsurların saptanması ve bunların
- Paydaşların kuruluş hakkındaki görüşleri alınarak kuruluşun güçlü ve zayıf yönleri ile fırsat ve tehditleri hakkında fikir edinilmesi,
- Paydaşların hangi aşamada katkı sağlayacağına tespit edilmesi, paydaşların görüş, öneri ve beklentilerinin stratejik planlama sürecine dâhil edilmesi amaçlanmıştır.

Yukarıda verilen bilgiler dâhilinde Enstitümüzün faaliyet ve hizmetleriyle ilgisi olan, kurumumuz çalışmalarından doğrudan ya da dolaylı etkilenen veya kurumumuz çalışmalarını etkileyen kişi, grup ve kurumlar tespit edilmiş ardından gruplandırma yapılmıştır. Gruplandırılan paydaşlar, etki-önem matrisine göre değerlendirilerek önceliklendirilmiş ve Tablo- 4'te gösterilmiştir. Önceliklendirme sonrasında paydaş görüşleri alınırken görüşmeler, toplantılar ve anket çalışmaları gibi araştırma yöntemlerinden faydalanılmıştır.

Tablo 4. Paydaş Sınıflandırma ve Önceliklendirme Tablosu

| PAYDAŞLAR | İÇ PAYDAŞ | DIŞ PAYDAŞ | ÖNCELİĞİ (5 Yüksek Öncelik -1 Düşük Öncelik) |
|--------------------------------------|-----------|------------|--|
| Millî Eğitim Bakanlığı | | X | 5 |
| Valilik | | X | 5 |
| İl Millî Eğitim Müdürlüğü | | X | 5 |
| Kaymakamlık | | X | 5 |
| İlçe Millî Eğitim Müdürlüğü | | X | 5 |
| Öğretmenler ve Usta Öğreticiler | X | | 5 |
| Öğrenciler/Kursiyerler | X | | 5 |
| Okul Aile Birliği | X | | 5 |
| Diğer Enstitü Çalışanlar | X | | 5 |
| Üniversite ler | | X | 4 |
| İl Kültür Müdürlüğü | | X | 4 |
| Yerel Yönetim ler | | X | 4 |
| Uluslararası Kurum ve Kuruluşlar | | X | 4 |
| İşletmeler | | X | 4 |
| Güvenlik Güçleri (Emniyet, Jandarma) | | X | 4 |
| Sivil Toplum Kuruluşları | | X | 4 |
| Özel Sektör | | X | 4 |
| Muhtarlıklar | | X | 4 |
| Medya | | X | 3 |

Dış Paydaş Analizi

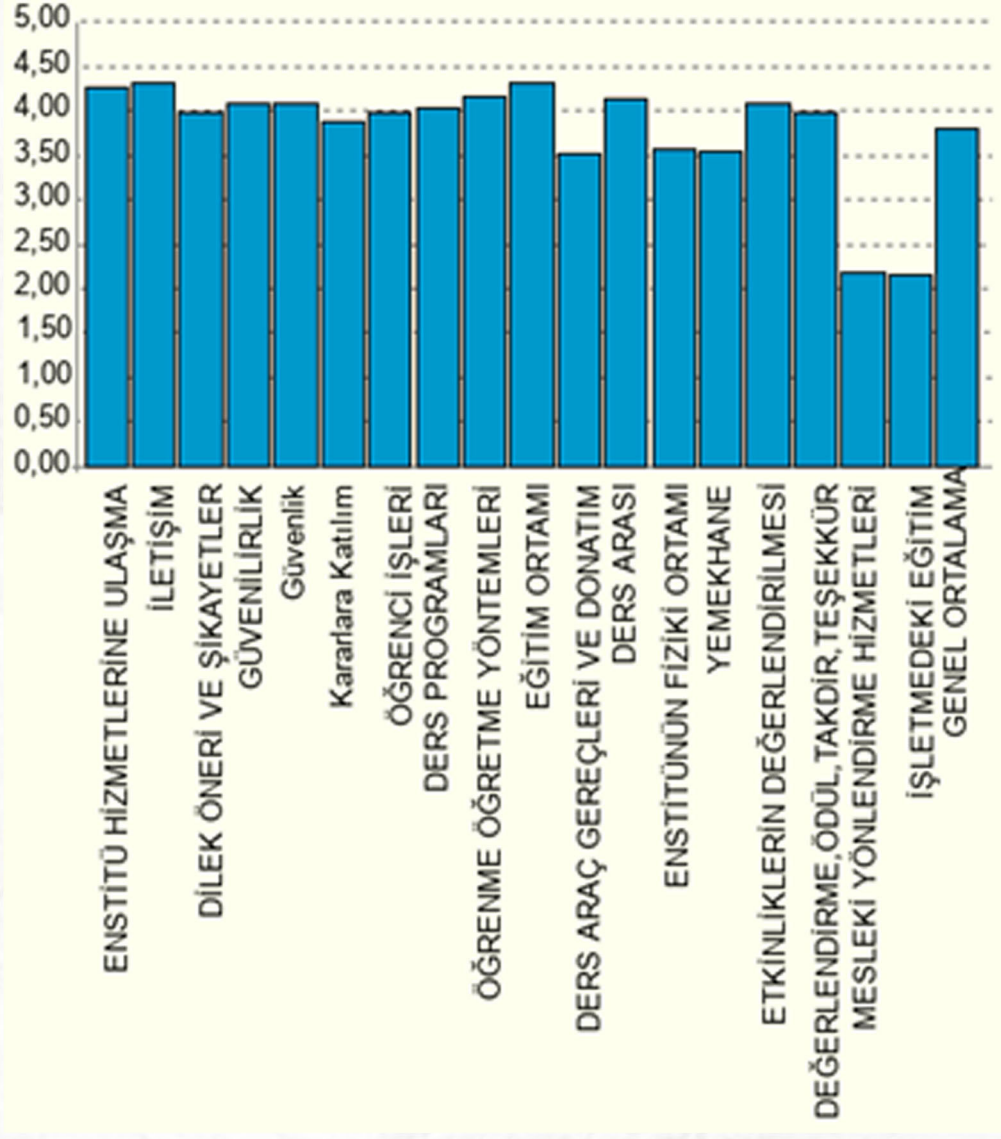
Bursa Olgunlaşma Enstitüsü'nün gerçekleştirdiği faaliyetlerin dış paydaşlar tarafından algılanma, tanınma ve memnuniyet durumu, kurumsal etkililiğin tespiti ve analizi açısından oldukça önemlidir. Kurumların dış paydaşlarının memnuniyet düzeyleri, kurumsal kapasitenin etkili ve verimli bir şekilde kullanılması hakkında bir bakış açısı sunar. Enstitümüzün ürün ve hizmetlerinden doğrudan veya dolaylı etkilenen kişi, kurum ve gruplara yönelik, durum analizi çalışmalarında katılımı sağlamak ve geniş kitlelere ulaşmak üzere dış paydaşlarımıza yönelik dış paydaş anketi uygulanmıştır. Dış paydaş olarak nitelendirdiğimiz işletmeler ve işbirliği içerisinde olunan kurumlara anketler uygulanmış ayrıca dış paydaşlarla yapılan işbirlikleri, toplantılar ve görüşmeler yoluyla kurumumuzdan beklentileri saptanmıştır. Dış Paydaş anketi, işletmelere ve işbirliği yaptığımız kişi ve kurumlara uygulanmıştır. İşletme memnuniyet anketinde; 9 başlık ve 20 soru, Toplum memnuniyet anketinde ise; 8 başlık ve 24 soru bulunmaktadır.

İç Paydaş Analizi

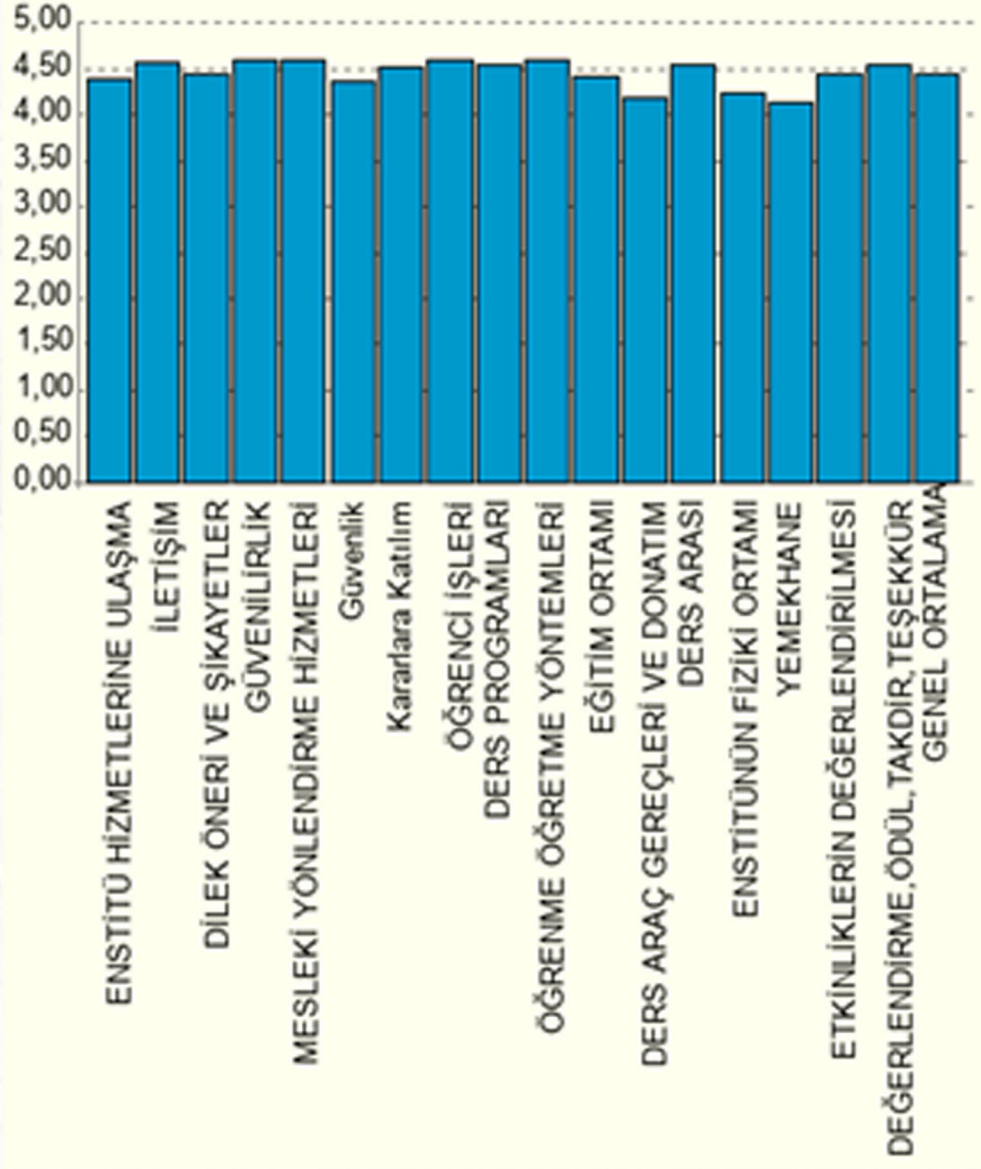
Kurumun gerçekleştirdiği faaliyetlerin dış paydaşlar kadar iç paydaşlar tarafından da algılanma, tanınma ve memnuniyet durumu oldukça önem taşımaktadır. Bu nedenle kurumdan etkilenen veya kurumu etkileyen kurum içerisindeki kişi ve grupları oluşturan iç paydaş görüşleri sistematik olarak alınmaktadır. İç paydaş görüşleri alınırken amaç; katılımcı ve sürdürülebilir bir yaklaşımla kurumun yapısını sürekli iyileştirmektir. Bursa Olgunlaşma Enstitüsü'nün 2024-2028 Stratejik Plan çalışmaları kapsamında, kurum çalışanlarına (öğretmen, usta öğretici, destek personel), öğrenci ve kursiyerlerine iç paydaş anketi online olarak uygulanmıştır. Ayrıca iç paydaş görüşleri alınırken görüşmeler, toplantılar, dilek ve öneri sistemlerinden yararlanılmıştır. İç Paydaşlara uyguladığımız algılama ölçümlerinde; çalışan memnuniyet anketi; 14 başlık ve 37 soru, öğrenci memnuniyet anketi; 18 başlık 44 soru, kursiyer memnuniyet anketi ise 17 başlık ve 44 sorudan oluşmaktadır.

Paydaş anketlerine ilişkin ortaya çıkan temel sonuçlar şu şekildedir.

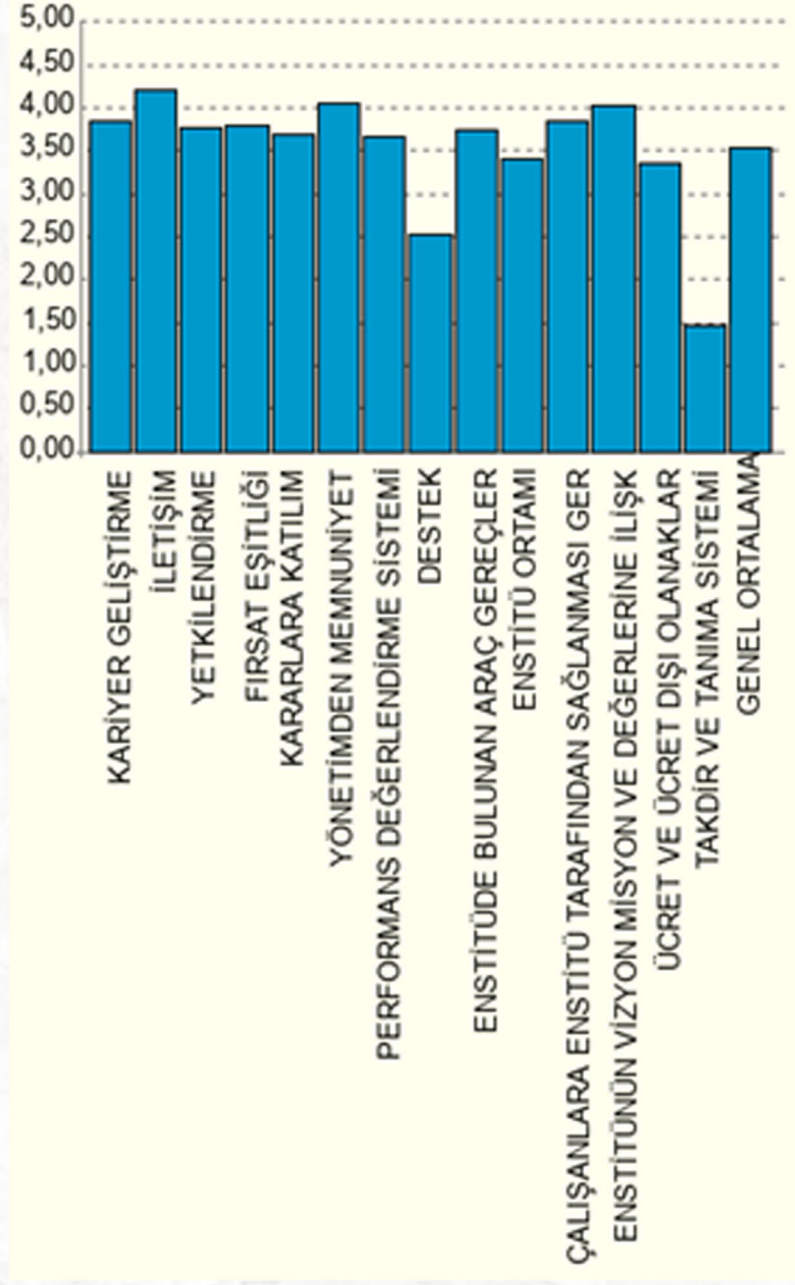
Öğrenci Anket Sonuçları



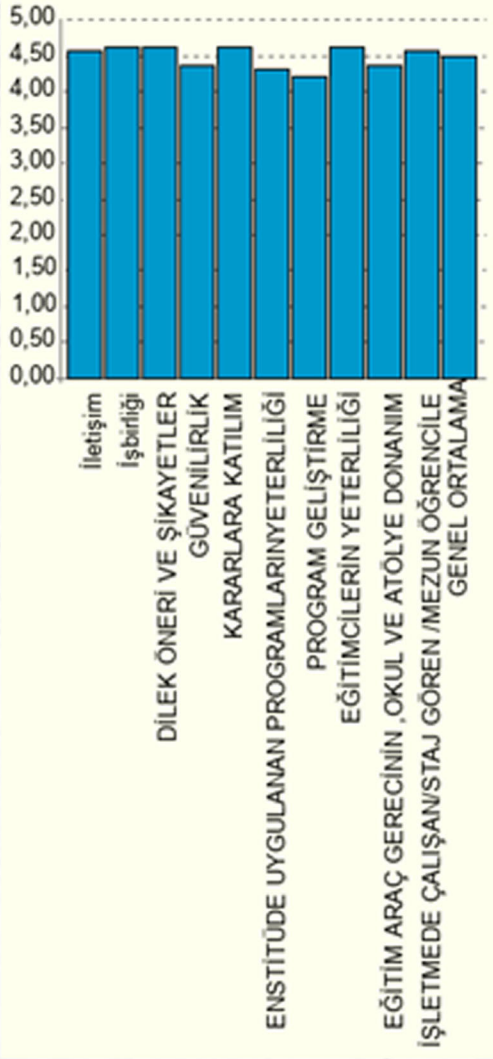
Kursiyer Anket Sonuçları



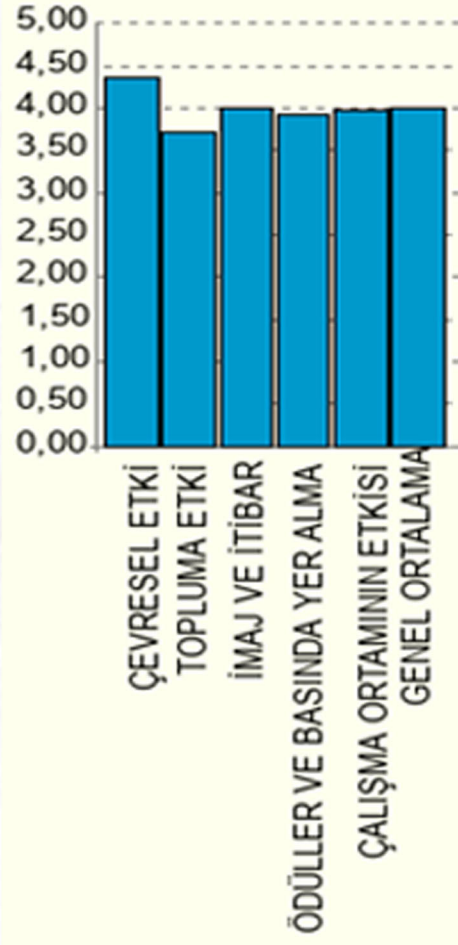
Çalışan Anket Sonuçları



İşletme Anketi Sonuçları



Toplum Anketi Sonuçları



2.7 Kuruluş İçi Analiz

Kurum içi analiz çalışmaları kapsamında; iç paydaşlarımıza yönelik uygulamış olduğumuz memnuniyet anketleri analiz edilmiş ve okulumuzun teşkilat yapısı, insan kaynakları, mali kaynakları, istatistiki verileri, teknolojik alt yapısı ve teknolojiyi kullanma düzeyi, kurumun bina envanteri ve diğer varlıkları, kurumda kullanılan raporlama sistemi, kurumun yapısı ve görev alanları dikkate alınarak değerlendirme yapılmıştır. Elde edilen sonuçlar analiz edilerek okulumuzun güçlü ve zayıf yönleri belirlenmiştir.

Kurumlar, içinde buldukları çevreyle sürekli etkileşim içindedirler ve kendilerinin de içinde bulunduğu ülkenin ve toplumun kültüründen etkilenirler. Evrensel ve millî kültür unsurlarından birebir etkilenen kurum çalışanları ile kurumla etkileşim içinde bulunan kişi, grup ve kurumlar kültüre ilişkin temel değerleri öncelikle ailede, mahallede, okulda ve diğer sosyal kurumlarda öğrenirler. Her kurumun iklimi, aynı işi yapsalar bile, yönetici ve çalışan tutumları, bakış açısı, kullanılan donanım, içinde bulunduğu çevre gibi unsurlardan dolayı farklılık gösterir. Bu farklılaşma, kurumda geçirilen zaman içerisinde kişiler arası iletişime, işlerin yapılış biçimine, üst yönetimin algılamalarına etki eder ve kurum kültürünün oluşmasına katkı sağlar.

Dünyada yaşanan hızlı değişiklikler kurumla etkileşim içerisinde olan kişi, grup, kurum ve tüm paydaşlarda yeni beklentiler ve istekler oluşmasına neden olmaktadır. Bundan dolayı verimlilik ve etkinlikle topluma daha fazla katma değer sağlamak, kamu yararını en yükseğe çıkarmak günümüzde zorunluluk haline almıştır. Bu zorunluluğu gerçekleştirmenin yolu çalışanları kurum hedeflerine doğru motive etmek, onlarda kuruma bağlılık ve aidiyet duygusu oluşturarak kurum amaçlarıyla bireyin amaçlarını örtüştürmekten geçer. Çünkü kurum bağlılığı yüksek çalışanların, kurum amaçlarını daha çok benimseyeceği ve bu amaçlar doğrultusunda çabalarını daha da yoğunlaştıracığı beklenir. Bu bakımdan, kurum kültürüyle kuruma bağlılık arasındaki ilişkiyi ortaya koymak ya da hangi kültürel özelliklerin kuruma bağlılıkla ilişkili olduğunu belirlemek, yöneticilere etkin kurum yönetimi konusunda yol gösterici olacaktır.

Okulumuzda; web sayfası, sosyal iletişim araçları, panolar, iç yazışmalar (Müdürlük tarafından gönderilen resmi yazılar ve iç iletişim formları), telefon görüşmeleri, mesajlar, informal görüşmeler ve toplantılar yoluyla iç iletişim sağlanmaktadır. Ayrıca gerekli görülen durumda da toplantılar düzenlenmektedir.

Okulumuz içindeki yetkilendirme ve karar alma süreci; hayat boyu öğrenme kurumları yönetmeliği ve diğer ilgili mevzuat doğrultusunda gerçekleşmektedir. Okul müdürü ve müdür yardımcıları görev tanımları doğrultusunda karar verebilme yetkisine sahiptirler. Okul Müdürü, okulumuzda kurumla ilgili olarak alınacak kararlarda, ilgili tarafların görüşlerini alarak, diğer yöneticiler ile birlikte karar vermektedir. Karar alma sürecindeki temel prensibimiz tüm paydaşların bu sürece etkin bir şekilde katılımının sağlanmasıdır.

2.7.1. Teşkilat Yapısı

Enstitümüzün teşkilat yapısı ve görevleri 11.04.2018 tarihli ve 30388 Resmî Gazete 'de yayımlanarak yürürlüğe giren Milli Eğitim Bakanlığı Hayat Boyu Öğrenme Kurumları Yönetmeliği beşinci bölüm "Olgunlaşma Enstitüleri, Kuruluşu, Bölümleri, Yetki ve Görevleri" ne göre düzenlenmektedir. Buna göre Enstitümüz;

- Eğitim – Öğretim
- Araştırma
- Tasarım ve Üretim
- Tanıtım ve Pazarlama bölümlerinden oluşmaktadır.

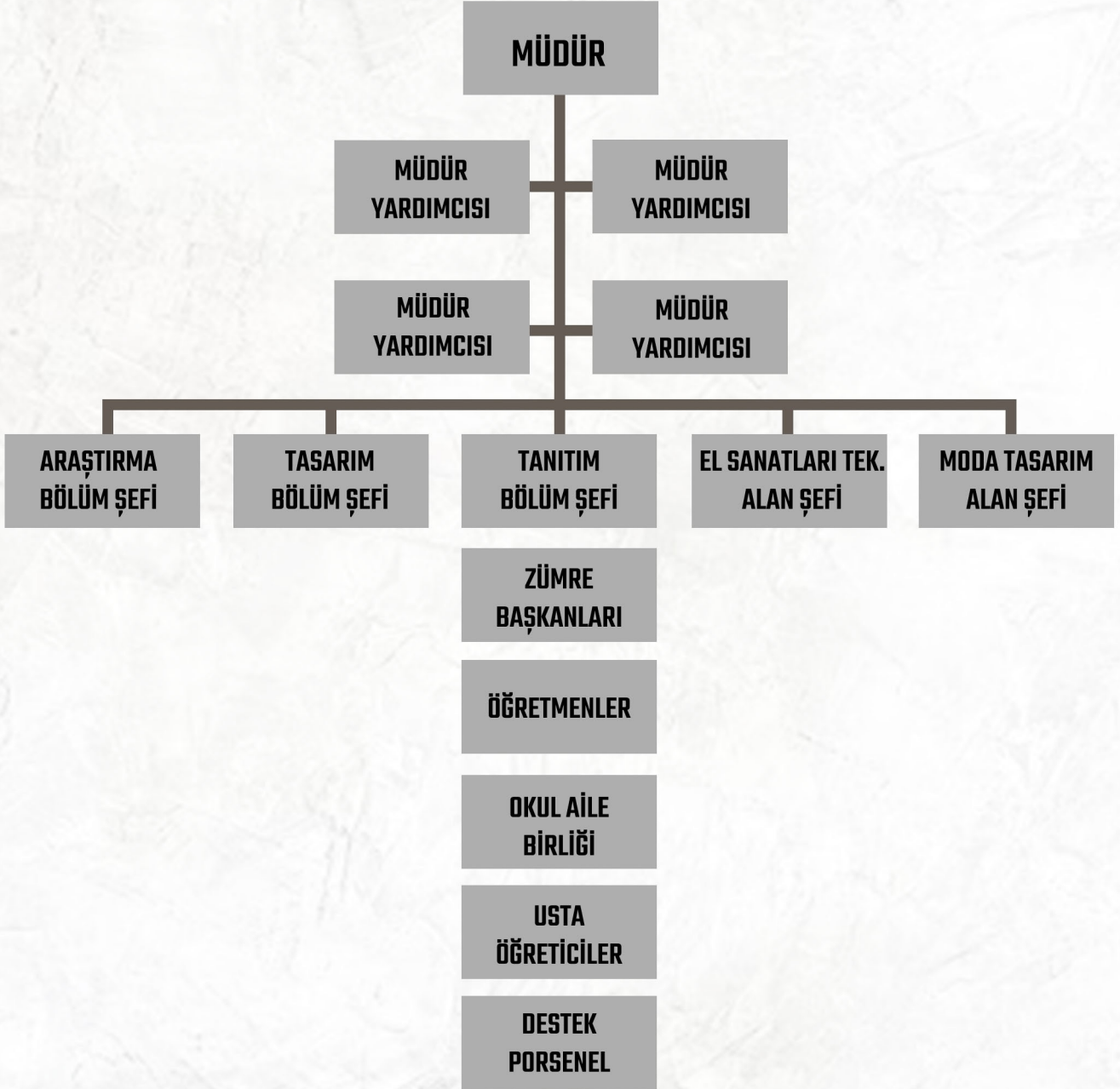
Tablo 5. Bursa Olgunlaşma Enstitüsü Bölümlerinin Görevleri

| | |
|--|---|
| Eğitim Öğretim Bölümünün görevleri | <p>-Eğitim öğretim etkinliklerini uygulanan program türlerine ve içeriklerine uygun olarak yürütmek.</p> <p>-Teorik ve pratik eğitimleri birbirini tamamlayacak şekilde planlamak ve yürütmek.</p> <p>-Mesleki ve teknik ortaöğretim denklik programlarını düzenlemek.</p> <p>-Talep edilen alanlarda beceri kurslarının açılmasını ve eğitimlerinin verilmesini sağlamak.</p> <p>-Farklı kurum ve kuruluşlarla iş birliği yaparak eğitimler vermek.</p> |
| Araştırma Bölümünün Görevleri | <p>-Kurumun amaçları doğrultusunda, alan uzmanlarıyla birlikte belirlenen konularda araştırmalar yapmak ve sonuçlarını ilgililere sunmak.</p> <p>-Araştırma yapılan konularda kişi, kurum ve kuruluşlara danışmanlık hizmeti sunmak, konferans ve seminerler düzenlemek, yayınlar hazırlamak.</p> <p>-Bilim ve teknolojiadaki yenilikler ile geçerli üretim alanlarını yakından izleyerek gerekli bilgi ve dokümanları toplamak, bu bilgileri tasarım bölümüne ve ilgililere aktarmak.</p> <p>-İlgili kurum/kuruluşlar ve tasarım bölümü ile iş birliği içinde çalışmak.</p> |
| Tasarım ve Üretim Bölümünün Görevleri | <p>-Belirlenen tema doğrultusunda araştırma bölümünde elde edilen verilerle alan/bölümlerine uygun tasarım ve prototip geliştirmek, seri üretimin yapılmasına karar verilen üretimleri gerçekleştirmek ve gelen özel siparişleri tasarlayarak üretmek.</p> <p>-Araştırma bölümü ile iş birliği içinde çalışarak araştırma sonucunda elde edilen veriler doğrultusunda, alanlarının gerektirdiği tasarımları, prototipleri hazırlamak ve seri üretim planlarını yaparak uygulamak.</p> <p>-Üniversiteler, meslek yüksekokulları, çeşitli kurum ve kuruluşlar ile özel kişilerden gelen kültürel ve sanatsal ürünlerle ilgili siparişleri planlamak ve üretmek.</p> <p>-Araştırma, tanıtım ve pazarlama bölümleri ile koordineli olarak çalışmak.</p> <p>-Alanlarındaki gelişmeleri sürekli izleyerek eğitim öğretime yansıtma ve iş birliği yaptığı diğer mesleki ve teknik eğitim okullarıyla paylaşmak.</p> <p>-Alanla ilgili program geliştirme çalışmalarına aktif olarak katılmak.</p> <p>-Arşiv ve müzenin geliştirilmesi amacıyla geleneksel sanatlar ile Türk giysilerinin örneklerini hazırlayarak bunların yeni nesillere aktarılmasını sağlamak.</p> <p>-Alanında yaptığı çalışmaları düzenleyerek katalog ve arşiv oluşturmak.</p> <p>-Döner sermaye kapsamında alınan siparişlerin ve satışa sunulacak ürünlerin üretim çalışmasını yapmak.</p> |

**Tanıtım ve Pazarlama
Bölümünün Görevleri**

- Araştırma ve tasarım bölümünde yapılan çalışma ve tasarımları ilgililere duyurmak.
- Kurumun etkinliklerinin yurt içinde ve yurt dışında tanıtımı için ilgili kurum ve kuruluşlarla iş birliği yapmak, basın yayın organları ile yazılı ve sözlü iletişimi izin alarak sağlamak.
- İlgililerle koordineyi sağlayarak yurt içinde veya yurt dışında sergi ve sunum düzenlemek.
- Kurumun etkinlikleriyle ilgili olarak videobant, slayt, film ve benzerlerini hazırlamak, katalog, model, gazete, dergi ve bülten çıkartıp izin alarak bunları yayımlamak.
- Ürün pazarlaması için piyasa araştırması yapmak ve ürünlerin pazarlanmasını sağlamak.
- İlgili tasarım bölümü ile koordinasyonu sağlayarak kurumda üretilen veri, tasarım, desen, doküman ve benzeri ürünler ile eğitim ve hizmetlerin tanıtım, reklam ve satışını yapmak.
- Kurum ve kuruluşlarla iletişim kurmak, siparişleri, istek ve özelliklerine göre tasarım bölümüne iletme.
- Tam gün tam yıl eğitim uygulaması çalışma esaslarına göre olabilecek sunum, sergi, fuar ve benzeri tanıtım faaliyetlerine katılımı onay alarak gerçekleştirmek.
- Araştırma bölümünün yaptığı etkinlikler doğrultusunda elde edilen veri, tasarım, ürün, desen, doküman ve eğitim hizmetini çevreye, sektöre, yurt içinde ve yurt dışında tanıtarak sergilemek ve pazarlamak.
- Ulusal ve uluslararası fuar, sunum, sergi, panel, sempozyum ve benzeri tanıtım faaliyetlerini takip etmek, basın yayın kurumları ile yazılı, sözlü ve görsel iletişimi izin alarak sağlamak.

Şema 1. Teşkilat Şeması



2.7.2. İnsan Kaynakları

Eğitimde insan kaynakları yönetimi, eğitim sisteminin etkin ve verimli çalışmasını sağlamak için kritik bir rol oynamaktadır. Bu süreçler, eğitim personelinin niteliklerini geliştirmelerine yardımcı olur dolayısıyla kurumun kalitesini artırır. İnsan kaynakları yönetimi çalışanların işe başlamaları, oryantasyon ve motivasyon süreçlerini kapsamaktadır. Ayrıca, İK yönetimi çalışanların kişisel ve mesleki gelişimlerine katkı sağlarken, teknolojik gelişmeleri yakından takip etmelerini ve gelişimlerini destekleyerek, potansiyellerini en üst düzeye çıkarmalarına yardımcı olmaktadır.

Tablo 6. Enstitüde Görev Yapan Personelin Eğitim Düzeyi ve Cinsiyet Bazlı Sayısal Dağılımı

| Ünvan | Yüksek Lisans | | Lisans | | Ön Lisans | | Lise-Altı | | Genel Toplam |
|------------------------|---------------|-------|--------|-------|-----------|-------|-----------|-------|--------------|
| | Kadın | Erkek | Kadın | Erkek | Kadın | Erkek | Kadın | Erkek | |
| İdari Kadro | - | - | 4 | 1 | - | - | - | - | 5 |
| Kültür Dersi Öğretmeni | - | - | 4 | 1 | - | - | - | - | 5 |
| Meslek Dersi Öğretmeni | - | - | 18 | 1 | - | - | - | - | 19 |
| Usta Öğretici | 3 | 1 | 14 | 1 | 14 | - | 55 | - | 88 |
| İdari Personel | - | - | - | 1 | - | - | 1 | 1 | 3 |
| Yardımcı Personel | - | - | - | - | - | - | 1 | 1 | 2 |
| Genel Toplam | 3 | 1 | 40 | 5 | 14 | - | 57 | 2 | 122 |

Tablo 7. Kurumdaki Mevcut Öğretmen Sayısı

| No | Branş | Erkek | Kadın | Toplam |
|--------|----------------------------|-------|-------|--------|
| 1 | El Sanatları Teknolojisi | - | 6 | 6 |
| 2 | Moda Tasarım Teknolojileri | - | 6 | 6 |
| 3 | Seramik ve Cam Teknolojisi | - | - | - |
| 4 | Tekstil Teknolojisi | - | 1 | 1 |
| 5 | Yiyecek İçecek Hizmetleri | 1 | - | 1 |
| 6 | Grafik ve Fotoğraf | - | 1 | 1 |
| 7 | Görsel Sanatlar | - | 3 | 3 |
| 8 | İngilizce | 1 | - | 1 |
| 9 | Türk Dili Edebiyatı | - | 1 | 1 |
| TOPLAM | | 2 | 18 | 20 |

Tablo 8. İdari Personelin Hizmet Süresine İlişkin Bilgiler

| Hizmet Süreleri | 2024 Yılı İtibarıyla | |
|-----------------|----------------------|-----|
| | Kişi Sayısı | % |
| 1-4 Yıl | 1 | 100 |
| 5-6 Yıl | 1 | 100 |
| 7-10 Yıl | 3 | 100 |
| 10 Yıl Üzeri | - | - |

Tablo 9. Öğretmenlerin Hizmet Süreleri (Yıl İtibarıyla)

| Hizme Süreleri | Branşı | Kadın | Erkek | Hizmet Yılı | Toplam |
|-------------------|---------------------------|-------|-------|-------------|--------|
| 1-3 Yıl | Moda Tasarım Tek. | 3 | 1 | 29 | 4 |
| | Türk Dili Edebiyatı | | | 16 | |
| | Yiyecek İçecek H. | | | 14 | |
| | Tekstil Teknolojisi | | | 8 | |
| 4-6 Yıl | Grafik Fotoğraf İngilizce | 3 | 1 | 23 | 4 |
| | Görsel Sanatlar | | | 17 | |
| | Görsel Sanatlar | | | 17 | |
| 7-10 Yıl | Moda Tasarımı Tek. | 3 | - | 33 | 3 |
| | Moda Tasarımı Tek. | | | 33 | |
| | Moda Tasarımı Tek. | | | 23 | |
| 11-15 Yıl | El Sanatları Tek. | 9 | - | 36 | 9 |
| | El Sanatları Tek. | | | 32 | |
| | Görsel Sanatlar | | | 30 | |
| | Moda Tasarım Tek. | | | 26 | |
| | El Sanatları Tek. | | | 25 | |
| | Moda Tasarım Tek. | | | 25 | |
| | El Sanatları Tek. | | | 20 | |
| | El Sanatları Tek. | | | 19 | |
| El Sanatları Tek. | 16 | | | | |

2.7.3. Fiziki Yapı

Enstitümüzün Demirtaşpaşa Mahallesinde bulunan ana binası dışında, Bursa Olgunlaşma Enstitüsü Şukufe-Hamdi Sami Gökçen Ek Binası ve El Nakışları Sanat Evi olmak üzere 3 ayrı binası bulunmaktadır.

Tablo 10. Bursa Olgunlaşma Enstitüsü Bina Bilgileri

| | |
|-----------------------------------|--|
| Kurumun Adı | Bursa Olgunlaşma Enstitüsü |
| Bağlı Olduğu Kurum | Milli Eğitim Bakanlığı Hayat Boyu Öğrenme Genel Müdürlüğü |
| Öğrenim Şekli | Yaygın Eğitim |
| Binanın Hizmete Giriş Yılı | 2021 |
| Binanın Mülkiyeti | MEB |
| Kat Sayısı | 3 |
| Binanın Yüzölçümü (m2) | 445,92 m ² |
| Bahçenin yüzölçümü(m2) | 562 m ² |
| Atölye Sayısı | 12 |
| Adres | Demirtaşpaşa Mahallesi 8. Okul Sokak No:4 Posta Kodu:16220 Osmangazi-BURSA Tel: 0 224 220 47 76 |
| Enstitü Ek Binaları | -Bursa Olgunlaşma Enstitüsü Şukufe-Hamdi Sami Gökçen Ek Binası -Bursa Olgunlaşma Enstitüsü El Nakışları Sanat Evi |
| Kurumun Adı | Bursa Olgunlaşma Enstitüsü Şukufe-Hamdi Sami Gökçen Ek Binası |
| Bağlı Olduğu Kurum | Bursa Olgunlaşma Enstitüsü - Milli Eğitim Bakanlığı Hayat Boyu Öğrenme Genel Müdürlüğü |
| Öğrenim Şekli | Yaygın Eğitim |
| Binanın Hizmete Giriş Yılı | 2023 |
| Kat Sayısı | 3 |
| Binanın Yüzölçümü (m2) | 451 m ² |
| Bahçenin yüzölçümü(m2) | 669 m ² |
| Atölye Sayısı | 14 |
| Derslik Sayısı | 2 |
| Adres | Ali Paşa Mahallesi İnebey Caddesi Ve İdi Habib Cami Yanı No:13 Osmangazi-BURSA Tel: 0 224 220 53 02 |
| Kurumun Adı | Bursa Olgunlaşma Enstitüsü El Nakışları Sanat Evi |
| Bağlı Olduğu Kurum | Bursa Olgunlaşma Enstitüsü - Milli Eğitim Bakanlığı Hayat Boyu Öğrenme Genel Müdürlüğü |
| Binanın Hizmete Giriş Yılı | 2021 |
| Kat Sayısı | 3 |
| Binanın Yüzölçümü (m2) | 350m ² |
| Adres | Hocaalizade Rakım Sokak No:17 Posta Kodu:16010 Osmangazi-BURSA Tel: 0 224 220 44 26 |
| Binanın Hizmete Giriş Yılı | 2021 |
| Kat Sayısı | 3 |
| Binanın Yüzölçümü (m2) | 350m ² |
| Adres | Hocaalizade Rakım Sokak No:17 Posta Kodu:16010 Osmangazi-BURSA Tel: 0 224 220 44 26 |

Tablo 11. Fiziki Mekân Durumu

| Fiziki Mekân | Var | Yok | Adedi | İhtiyaç |
|------------------------|-----|-----|-------|---------|
| Öğretmen Çalışma Odası | X | | 1 | ... |
| Ekipman Odası | X | | 2 | 1 |
| Kütüphane | X | | 1 | ... |
| Rehberlik Servisi | | X | | ... |
| Resim Odası | X | | 1 | ... |
| Müzik Odası | | X | | ... |
| Çok Amaçlı Salon | | X | 1 | ... |
| Spor Salonu | | X | | ... |

2.7.4. Teknolojik Düzey

Milli Eğitim Bakanlığı, Milli Eğitim Müdürlükleri ve Enstitümüzün hizmetlerinin yararlanıcılara daha hızlı ve etkili şekilde sunulması için güncel teknolojik araçlar etkin bir biçimde kullanılmaktadır. Kurumsal ve bireysel iş ve işlemlerin büyük bölümü (MEBBİS) sistemiyle yapılmaktadır. MEBBİS üzerinden, Doküman Yönetim Sistemi (DYS), Aday Öğretmen Modülü, MEİS, TEFBİS, e-Mezun, İKS, MTSK, Online Tahsilat, Mal, Hizmet ve Yapım Harcamaları, Üzlük, e-Okul, e-Denklik, Üdenek Takip Modülü, Proje Yönetim Sistemi, MEB İşçi Ücret Bordro Modülü, İşyeri Sağlık ve Güvenlik Birimi Modülü, MEB Ajanda Mobil Uygulaması, ÖBA, MEBK12PANEL gibi modüllere ulaşılarak okulumuz çalışmaları yürütülmektedir.

Eğitimde yeni teknolojilerin kullanılması ve yaygınlaştırılmasına yönelik olarak okulumuzun her birimi internet ağı ile donatılmış olup birimler arası hızlı bilgi akışının yapılması sağlanmaktadır. Okulumuz ilgili kurumlara olan iletişimimizi elektronik ortamda gerçekleştirmektedir. Enstitümüz 24 saat kamera sistemi ile kontrol altına alınmıştır.

Tablo 12. Teknolojik Araç-Gereç Durumu

| Araç-Gereçler | Mevcut Durum | İhtiyaç |
|--------------------------|--------------|---------|
| Masaüstü Bilgisayar | 22 | 5 |
| Taşınabilir Bilgisayar | 19 | 5 |
| TV Sayısı | - | 3 |
| Yazıcı Sayısı | 23 | - |
| Fotokopi Makinası Sayısı | 3 | 1 |
| Projeksiyon Sayısı | 3 | 5 |

2.7.5 Mali Kaynaklar

5018 Sayılı Kamu Mali Yönetimi ve Kontrol Kanunu gereğince kalkınma planları ve programlarında yer alan politika ve hedefler doğrultusunda kamu kaynaklarının etkili, ekonomik ve verimli bir şekilde elde edilmesi ve kullanılması gerekmektedir. Hesap verebilirliği ve mali saydamlığı sağlamak üzere, kamu mali yönetiminin yapısı ve işleyişi, kamu bütçelerinin hazırlanması, uygulanması, tüm mali işlemlerin muhasebeleştirilmesi, raporlanması ve mali kontrolün düzenlenmesi amaçlanmaktadır.

Enstitü Bütçesi, MEB tarafından gönderilen Genel Bütçe Üdenekleri, Döner Sermaye Gelirleri ile Okul Aile Birliği Gelirlerinden oluşmaktadır.

Okul/Kurumun mali kaynak analizi aşağıda belirtilmiştir.

Tablo 13. Kaynak Tablosu

| Kaynaklar | 2023 | 2024 | 2025 | 2026 | 2027 | 2028 |
|---------------------|---------------------|---------------------|---------------------|---------------------|----------------------|----------------------|
| Genel Bütçe | 1.979.243,00 | 2.000.000,00 | 2.500.000,00 | 2.750.000,00 | 3.000.000,00 | 3.250.000,00 |
| Okul Aile Birliği | 70.400,00 | 75.000,00 | 80.000,00 | 90.000,00 | 110.000,00 | 130.000,00 |
| Kira Gelirleri | | | | | | |
| Döner Sermaye | 2.445.377,63 | 3.000.000,00 | 5.000.000,00 | 7.000.000,00 | 9.000.000,00 | 10.000.000,00 |
| Dış Kaynak/Projeler | | | | | | |
| Diğer | | | | | | |
| TOPLAM | 4.495.020,63 | 5.075.000,00 | 7.580.000,00 | 9.840.000,00 | 12.110.000,00 | 13.380.000,00 |

Tablo 14. Gelir-Gider Tablosu

| YILLAR | 2021 | | 2022 | | 2023 | |
|------------------------|------------------|------------------|------------------|------------------|------------------|-------------------|
| | GELİR | GİDER | GELİR | GİDER | GELİR | GİDER |
| Temizlik | 3.155,32 | 3.155,32 | 3.823,81 | 3.823,81 | 30.000,00 | 29.962,34 |
| Bilgisayar Harcamaları | 62.372,16 | 62.372,16 | 333.628,49 | 333.628,49 | 119.619,00 | 119.619,00 |
| Telefon | 1.394,75 | 1.394,75 | 1.795,00 | 1.795,00 | 2.956,50 | 2.956,50 |
| Kırtasiye | 25.004,75 | 25.004,75 | 192.300,00 | 192.300,00 | 223.231,10 | 223.231,10 |
| GENEL TOPLAM | 91.926,98 | 91.926,98 | 531.547,3 | 531.547,3 | 375.806,6 | 375.768,94 |

2.7.6 İstatistik Veriler

Tablo 15. Diploma Programları Öğrenci Sayıları

| Alanlar | 2020 | 2021 | 2022 | 2023 |
|---|------|------|------|------|
| El Sanatları Teknolojisi (Dekoratif El Sanatları) | 14 | 27 | 39 | 42 |
| Moda Tasarım Tekn. (Modelistlik) | 9 | 19 | 8 | - |
| Moda Tasarım Tekn. (Giyi Kalıp Tasarım ve Üretimi) | - | - | 19 | 31 |

Tablo 16. Yaygın Eğitim Programları Kursiyer Sayıları

| Program Adı | 2019 | 2020 | 2021 | 2022 | 2023 |
|---------------------------|------|------|------|------|------|
| El Sanatları Teknolojisi | 55 | 39 | 42 | 21 | 20 |
| Giyim Üretim Teknolojisi | 86 | 38 | 36 | - | - |
| Yiyecek İçecek Hizmetleri | 13 | - | - | - | - |
| İngilizce | - | - | 23 | 38 | - |

Tablo 17. Proje/Tema Kapsamında Yapılan Arařtırmalar

| Proje/Tema Arařtırmaları | Yılı |
|-----------------------------------|------|
| Anadolu Kiliminin Dili | 2021 |
| Balıkesir Yöresi Kadın Bařlıkları | 2021 |
| Çocuk Oyunları ve Oyuncakları | 2021 |
| Kapı Tokmakları | 2022 |
| Peřkirler ve Yaęlıklar | 2023 |
| Kahve Kültürü | 2023 |
| Göçle Gelen Lezzetler | 2023 |

Tablo 18. Koleksiyon Sayıları

| Koleksiyon Adı | Koleksiyon Adedi |
|--|------------------|
| Ebru Koleksiyonu | 1 |
| Geleneksel El Nakıřları Koleksiyonu | 1 |
| Geçmişten Günümüze Kadın Bařlıkları Fotoęrafları Koleksiyonu | 1 |
| Kitre Bebek Koleksiyonu | 4 |
| Giyisi Koleksiyonları | 10 |
| "Yeřilden Yansımalar" Karma Sergi Koleksiyonu | 1 |
| "Bey Mirası" Adlı Seramik Sergi Koleksiyonu | 1 |
| 2022 Yılı Süleyman Çelebi Koleksiyonu | 1 |
| 100. Yıl Koleksiyonu | 1 |
| Kapı Tokmakları Koleksiyonu | 1 |
| Tacı Saadet Koleksiyonu | 1 |
| GENEL TOPLAM | 23 |

Tablo 19. Giysi Koleksiyon Sayıları

| Koleksiyon Adı | Koleksiyon Sayısı |
|--|-------------------|
| Atatürk Dönemi Kadın Giysileri Koleksiyonu | 18 |
| Keles Yöresi Modernize Giysi Koleksiyonu | 23 |
| İğne Oyası Koleksiyonu | 37 |
| İznik Çinileri Giysi Koleksiyonu | 22 |
| Modernize Giysi Koleksiyonu | 26 |
| Osmanlı Dönemi Giysileri Koleksiyonu | 31 |
| Yeşil Külliye Desenleri Koleksiyonu | 13 |
| Balıkesir Kadın Giysileri ve Başlıkları | 19 |
| Beylik Dönemi Giysi Koleksiyonu | 11 |
| Atatürk Giysileri Koleksiyonu | 7 |
| GENEL TOPLAM | 207 |

Tablo 20. Uluslararası Etkinlikler

| Etkinliğin Adı | Ülke Adı | Yılı |
|--|---------------------------------|--------------------------|
| Dubai Birleşik Arap Emirlikleri 9.İslam Ticaret Fuarı'nda Sergi | Birleşik Arap Emirlikleri-Dubai | 17-28 Aralık 2002 |
| İspanya Türk Haftası Etkinliği'nde Sergi, Workshop | İspanya | 18 Ağustos 2004 |
| Türk Festivali Etkinliğinde Osmanlı, Keles, İğne Oyası ve Modernize Kreasyonlarından Oluşan Dört Ayrı Defile | Amerika-Chicago | 22-25 Mayıs 2011 |
| Türk Günleri Etkinliğinde Osmanlı Kreasyonu Defilesi | Bahreyn | 24-26 Şubat 2013 |
| "Festival D' Anatolia" Etkinliğinde Osmanlı, İğne Oyası ve Modernize Giysi Kreasyonlarından Oluşan İki Ayrı Defile | Fransa-Paris | 31 Mayıs-01 Haziran 2013 |
| "Multi Festijn" Etkinliğinde Osmanlı, İğne Oyası ve Modernize Giysi Kreasyonlarından Oluşan Defile | Hollanda-Rotterdam | 02 Haziran 2013 |
| "TURKUAZ Türk Kültürü ve Yemekleri Festivali" etkinliğinde Defile | Çin-Şanghay | 05-08 Ekim 2013 |
| Kıbrıs Cumhurbaşkanı Sayın Derviş Eroğlu'nun Eşi Meral Eroğlu'nun Himayelerinde Yapılan Etkinlikte "Osmanlı'dan Cumhuriyet'e" Adlı Defile | Kıbrıs-Lefkoşa | 15-24 Kasım 2013 |
| Bursa Valiliği ve Bakü Büyükelçiliği'nin Katkılarıyla Gerçekleştirilen Gece de "İpek, Oya ve Osmanlı Giysileri" Adlı Defile | Azerbaycan-Bakü | 05 Nisan 2014 |
| 5.Uluslararası Moda Ve Sahne Festivali Kapsamında, Osmanlı ve İğne Oyası Kreasyonundan Oluşan Defile | Kazakistan-Astana | 26 Kasım 2014 |
| Köstence Yunus Emre Türk Kültür Merkezi, Dobruca Türk İşadamları Derneği ve Tuna Delta'sını Tanıtma Derneği'nin İşbirliğiyle Sultan Kıyafetleri Defilesi | Romanya -Köstence | 28 Mayıs 2015 |
| Yunus Emre Kültür Merkezi'nin Katkılar İle Budapeşte İtalyan Kültür Merkezi'nde Muhteşem Kanuni Sultan Süleyman'ın Ölüm Yılı Dönümü Nedeniyle Düzenlenen "Osmanlı" Temalı Defile | Macaristan-Budapeşte | 14 Nisan 2016 |
| Karadağ Podgoritsa'da Düzenlenen Ve Dünyaca Ünlü Modacıların Katıldığı "Karadağ Moda Haftası" Kapsamında "Osmanlı Dönemi Kıyafetleri Defilesi" | Karadağ-Podgoritsa | 19 Nisan 2017 |
| Cumhuriyetimizin 100. Yıl kutlamaları kapsamında Kıbrıs-Lefkoşa'da "Beylikten Cumhuriyete Anadolu Kıyafetleri Defilesi" | Kıbrıs-Lefkoşa | 25 Ekim 2023 |

Tablo 21. Ulusal Defileler

| Etkinliğin Adı | Şehir Adı | Yılı |
|--|-----------|------------------|
| Duayen Ünlü Koreograf Uğurkan Erez Ve Dünyaca Ünlü Modacı Erol Bayraktar Enstitümüzü Ziyaretlerinde Defile | Bursa | 26 Ekim 2020 |
| Enstitümüzün Yeni Binasının Açılışında Enstitümüz Giysi Kreasyonlarından Oluşan Defile Sunumu | Bursa | 28 Haziran 2021 |
| Bursa Kent Konseyi Kadın Meclisi Tarafından 8 Mart Dünya Kadınlar Günü'nde Düzenlenen Etkinlikte "Geçmişten Esintiler" Temalı Defile | Bursa | 08 Mart 2022 |
| Defile Sunumu "Anadolu'da Kadın" Adlı Defile Sunumu | Bursa | 26 Mart 2022 |
| İğne Kreasyonundan Oluşan "Oyaların Dili" Defile Sunumu | Bursa | 01 Nisan 2022 |
| Milli Eğitim Bakanımız Sayın Mahmut Özer'in Eşi Sayın Nebahat Özer Enstitümüzü Ziyaretinde "Geçmişten Esintiler" Adlı Defile Sunumu | Bursa | 18 Mayıs 2022 |
| Balıkesir'in Yöresel Motiflerinin İlmek İlmek İşlendiği Koleksiyonla "Balıkesir Kadın Giysileri Ve Başlıklar Defilesi" | Balıkesir | 09 Eylül 2022 |
| Nene Hatun Girişimci Kadınlar Derneği, Vadideki Şehrin Kadınlar Projesi kapsamında "Anadolu Kadınlar Defilesi" | Bitlis | 25-27 Eylül 2022 |
| Uşak ModaFest'te "Geçmişten Günümüze Anadolu Kadınlar Defilesi" | Uşak | 10 Haziran 2023 |
| Cumhuriyetimizin 100. Yıl Kutlamaları Kapsamında "Beylikten Cumhuriyete Anadolu Giysileri" Defilesi | Bursa | 23 Şubat 2024 |
| Cumhuriyetimizin 100. Yıl Kutlamaları Kapsamında "Kuruluştan Kurtuluşa Anadolu Medeniyetleri" Defilesi | Bilecik | 08 Mart 2024 |

Tablo 22. Ulusal Etkinlikler (Sergi,Fuar,...)

| Etkinliğin Adı | Şehir Adı | Yılı |
|--|-----------|-----------------------|
| Enstitümüz, Merinos Atatürk Kültür Merkezi'nde Gerçekleştirilen 2022 Bursa Türk Dünyası Kültür Başkenti Etkinliğinde | Bursa | 26 Ocak 2022 |
| Cumhurbaşkanımız Recep Tayyip Erdoğan'ın Eşi Sayın Emine Erdoğan'ın Enstitümüzü Ziyaretinde Sergi | Bursa | 16 Mayıs 2022 |
| Milli Eğitim Bakanımız Sayın Mahmut Özer'in Eşi Sayın Nebahat Özer'in Enstitümüzü Ziyaretinde Sergi | Bursa | 18 Mayıs 2022 |
| Enstitümüz, Büyükşehir Belediyesi'nin "İpeksi Lezzetler" Temasıyla Düzenlendiği Gastronomi Festivali'nde | Bursa | 23-25 Eylül 2022 |
| Enstitümüz Craft İstanbul 3. El Sanatları ve Tasarım Fuarı'nda | İstanbul | 05-09 Ekim 2022 |
| "2022 Yılı Süleyman Çelebi Yılı Sergisi" Muradiye Kuran El Yazmaları Müzesi'nde | Bursa | 12-17 Ekim 2022 |
| "2022 Yılı Süleyman Çelebi Yılı Sergisi" Tayyare Kültür Merkezi'nde | Bursa | 17-30 Ekim 2022 |
| "2022 Yılı Süleyman Çelebi Sergisi" İstanbul Türk ve İslam Eserleri Müzesi'nde | İstanbul | 11-19 Ocak 2023 |
| Sur Yapı AVMde "Hat-Tezhip-Ebru-Minyatür Sanatı Sergisi" | Bursa | 27 Mart-14 Nisan 2023 |
| Enstitümüz "3. Uluslararası İpek İğne Oyası Festivali"nde | Bursa | 04-07 Mayıs 2023 |
| Hayat Boyu Öğrenme Haftası Etkinlikleri Kapsamında Düzenlenen "Dönüşüm" Temalı Sergi | Bursa | 02-09 Haziran 2023 |
| Tayyare Kültür Merkezi'nde "Dil Susar Sanat Konuşur" Adlı Karma El Sanatları Sergisi | Bursa | 11-17 Eylül 2023 |
| Cumhuriyetimizin 100. Yıl Kutlamaları Kapsamında Tayyare Kültür Merkezi'nde "100. Yıl Sergisi" | Bursa | 20-26 Ekim 2023 |
| Cumhuriyetimizin 100. Yıl Kutlamaları Kapsamında Merinos Kültür Merkezi'nde "100. Yıl Sergisi" | Bursa | 23 Şubat 2024 |
| Seramik Cam Süsleme Teknolojisi Alanı Tarafından Tayyare Kültür Merkezi'nde "Kapı Tokmakları" Sergisi | Bursa | 26 Şubat-02 Mart 2024 |
| Cumhuriyetimizin 100. Yıl Kutlamaları Kapsamında Bilecik Kongre Merkezi'nde "100. Yıl Sergisi" | Bilecik | 08 Mart 2024 |
| Bursa Mevlevihanesi'nde "Tac-ı Saadet" Sergisi | Bursa | 14 Mart-17 Nisan 2024 |

2.8 Çevre Analizi (PESTLE)

PESTELE analiziyle Bursa Olgunlaşma Enstitüsü üzerinde etkili olan veya olabilecek politik, ekonomik, sosyokültürel, teknolojik, yasal ve çevresel dış etkenlerin tespit edilmesinde PESTLE matrisinden yararlanılmıştır.

Bu matriste PESTLE unsurları içerisinde gerçekleşmesi muhtemel olan hususlar ile bunların gerçekleşmesi durumunda müdürlüğümüz için oluşturacağı potansiyel "fırsatlar ve tehditler" ortaya konulmuştur. Bu çalışmayla elde edilen bulgular, "tespitler ve ihtiyaçlar"ın belirlenmesi ile stratejilerin geliştirilmesi aşamasında kullanılmıştır.

Tablo 23. PESTLE Analiz Tablosu

| Etkenler | Tespitler | İdareye Etki | | Ne Yapmalı |
|----------|---|--|---|--|
| | Etkenler/Sorunlar | Fırsatlar | Tehditler | |
| Politik | Eğitim Politikaları | Üst politika belgelerinde eğitime önem vurgulanması ve eğitime ilişkin hedef ve gelişim alanlarının belirli olması | Eğitim politikalarının değişiklik göstermesi | Değişen eğitim politikalarına uyumun sağlanması |
| | AB destekli projeler | AB projelerinin gelişim ve yenilik odaklı olması | AB projelerinde yaygın eğitime ayrılan payın sınırlı olması | AB projelerine katılımın artırılması ve ekip çalışmalarının desteklenmesi |
| | Üniversiteler, Yerel Yönetimler ve STK'lardan eğitime destek | Üniversiteler, Yerel Yönetimler ve STK'lar ile işbirliklerinin artması ve protokollerin yapılması | | Projeler ve yürütülecek çalışmalar ile ilgili işbirliklerinin artırılması |
| Ekonomik | Sanayi şehri olması | İşbirliklerinin ve iş olanaklarının fazla olması | Sanayi kuruluşlarının eğitime ayırdığı pay | Sanayi kuruluşları ile işbirliği içinde çalışılması |
| | Bakanlığın bütçe payı | Genel Bütçe kaynakları ile eğitimin desteklenmesi | Ödeneklerin yetersiz olması | Protokol ve işbirliklerinin artırılması |
| | Çalışanlarda farklı becerilerin aranmasına yol açan küreselleşme ve rekabetin her geçen gün artan bir ekonomik sistemin varlığı | Değişen ve gelişen dünya şartlarına uyum sağlayan, yenilikçi eğitim imkânlarının sağlanması | Küresel rekabete ve değişen ekonomik sisteme hazır olmayan toplumsal yapı | Çalışanların kişisel ve mesleki gelişimlerinin artırılması amacı ile projelerin ve işbirliklerinin artırılması |
| | Olgunlaşma Enstitüsünün markası BOHÇA Mağazaları | BOHÇA Mağazalarına yapılan ürünlerin satışlarının döner sermayeye katkısı | | BOHÇA Mağazalarına yapılan ürün tasarımının ve skalasının genişletilmesi |
| | Yerel Yönetimlerin desteği | Yerel Yönetimlerin Enstitü faaliyetlerini desteklemesi | | Yerel Yönetimlerle işbirliklerinin artırılması |
| | OAB'nin varlığı | Okul Aile Birliğinin katkısı | OAB kaynaklarının yetersiz olması | OAB bütçesini artıracak faaliyetler planlanması |

| | | | | |
|----------------|--|--|--|--|
| Sosyo kültürel | Enstitünün tarihi ve kültür şehri Bursa'da yer alması | Tarihi ve kültürel yapının zenginliği | Tarihi ve kültürel yapıyı araştırmada ulaşım zorlukları | Tarihi ve kültürel yapıyı destekleyici yeni araştırmaların yapılması |
| | Ulusal ve uluslararası etkinlikler | Ulusal ve uluslararası sergi, defile, fuar vb. faaliyet / etkinliklere katılım olanakları | Etkinlik planlamalarında yeterli kaynak bulunamaması | Ulusal ve uluslararası etkinliklerin takip edilmesi ve işbirliklerinin oluşturulması |
| | Eğitim-öğretim faaliyetlerinin topluma katkısı | Eğitim ve öğretim faaliyetleri ile öğrencilerin kişisel mesleki gelişimlerini destekleyerek toplumun kültürel gelişimine katkı sağlanması. | Toplumun eğitim öğretime bakış açısı | Toplumun gelişimine katkı sağlayacak kurs ve diploma programlarının açılması |
| | Çalışanların nitelikleri | Eğitim öğretim çalışanlarının kişisel ve mesleki gelişimlerine yönelik çalışmalar | Çalışanların niteliğine ilişkin beklenti ve algının farklı olması | Çalışanların kişisel ve mesleki gelişimlerine yönelik faaliyetlerin yürütülmesi |
| Teknolojik | Bilgiye ulaşımın kolaylaşması | Okulumuzun teknolojik alt yapıya sahip olması | Teknolojiyi etkin kullanımının ihtiyaçları karşılayacak düzeyde olmaması ve gelişen ve değişen teknolojiye uygun donatım maliyetinin yüksek olması | Teknolojiyi etkin kullanabilmek amacıyla eğitimler planlanması, işbirliklerinin artırılması ve teknolojiye erişimin sağlanması amacıyla altyapı, bakım, onarım ve donanım çalışmalarına devam edilmesi |
| | Sosyal medya ve kitle iletişim araçlarına ulaşım kolaylığı | Sosyal medya ve kitle iletişim araçlarının etkili ve verimli kullanılması | Sosyal medyanın kullanılmasında dezenformasyonun artması | Sosyal medya ve kitle iletişim araçlarının daha etkili ve daha fazla kişiye ulaşması amacıyla çalışmalar yapılması |
| | Çevrim içi eğitimler, e-öğrenme ve toplantılar | Çevrimiçi eğitimler, e-öğrenme ve toplantılar ile zamanın etkili kullanılması | Teknolojik alt yapıda oluşabilecek aksaklıklar | Zamanı etkili ve verimli kullanmak amacıyla çevrimiçi eğitimler, e-öğrenme platformlarına aktif katılımın sağlanması ve teşvik edilmesi |
| Yasal | Yasa ve Yönetmelikler | Mevzuata ilişkin kolaylaştırıcı çalışmaların yürütülmesi | Değişen toplum ve meslek hayatına uyum sağlamakta zorlanan yasal etmenler | Çalışanların değişen yasa ve yönetmeliklere uyumlarının sağlanması için bilgilendirmelerin yapılması |
| Çevresel | Sürdürülebilir çevre politikalarının uygulanıyor olması, toplumun ve yerel yönetimlerin farkındalığı | Çevre duyarlılığı ile ilgili toplumsal projelerin olması | Ekolojik dengeyi korumaya yönelik toplumda duyarlılık | Ekolojik dengeyi korumaya yönelik projelerin oluşturulması ve toplumda bilinç düzeyinin artırılması |
| | Yerel Yönetim desteği | Çevre süreci ve atıkların yönetimi konusunda işbirliği yapılması | | Sfır atık projesinin etkin şekilde uygulanması |

2.9 Güçlü ve Zayıf Yönler ile Fırsatlar ve Tehditler (GZFT) Analizi

Durum analizi kapsamında kullanılacak temel yöntemlerden biri GZFT (Güçlü Yönler, Zayıf Yönler, Fırsatlar ve Tehditler) analizidir. GZFT analiziyle Müdürlüğümüzün başarısı üzerinde kilit role sahip faktörler tespit edilerek stratejik kararlara esas teşkil edecek şekilde yorumlanmıştır.

Müdürlüğümüzce yapılan GZFT analizinde tespit edilen, Enstitümüzün güçlü ve zayıf yönleri ile Enstitümüz için fırsat ve tehdit olarak görülebilecek unsurlara aşağıdaki tabloda yer verilmiştir.

Tablo 24. GZFT Analizi

| İç Çevre | |
|--|--|
| Güçlü Yönler | Zayıf Yönler |
| <ul style="list-style-type: none"> ➤ Kaliteli ve güçlü eğitim kadrosu ve alanında akademik eğitim alan yetkin personelelerin olması. ➤ Yeniliklere açık idari kadro ve personelin, uyum ve süreklilik içinde olması. ➤ Enstitünün, temiz, sağlıklı fiziki bir ortama sahip olması. ➤ Organizasyon ve ekip çalışmasının sürekli sağlanabiliyor olması. ➤ Bölümler arası işbirliğinin olması. ➤ Atölyelerin teknoloji ve yenilikleri takip ederek özgün tasarımlar yapabiliyor olması. ➤ Ulusal ve uluslararası işbirliği ile etkinliklerin yapılması. ➤ Ortaya konmuş proje, tescil ve marka çalışmalarının olması. ➤ Yenilikçi, sürdürülebilir projeler yapılması. ➤ Kültürel miras öğelerinin aslına uygun olarak çalışılması. ➤ Etkin ve güçlü bir sosyal medyaya sahip olunması. ➤ Zengin arşivlere sahip olunması. ➤ Verilen kaliteli eğitimin tercih değerinin yüksek ve istihdama yönelik olması. ➤ Kurum güvenirliliğinin yüksek olması. ➤ Okullar ve kurumlar arası işbirliği anlayışının olması. ➤ Atölye donanımlarının ihtiyaç karşılarında olması. ➤ Kurumda aidiyet duygularının güçlü olması. ➤ Önemli gün ve haftalarda etkinliklerin hazırlanması. | <ul style="list-style-type: none"> ➤ Öğretmen kadrosunun yetersiz olması. ➤ Özel sektörle işbirliğinin yetersiz olması. ➤ Atölye ve dersliklerin yetersiz olması. ➤ Atölye ve dersliklerin yetersizliğine bağlı olarak yeni bölümlerin ve kursların açılmaması. ➤ Kurumumuzun 3 farklı binada hizmet vermesi sebebi ile güvenlik, hizmet, kontrol yetersizliğinin olması. ➤ Kurum dışında merkezi bir noktada satış yerimizin olmaması. ➤ Öğrenci eğitiminde donanım eksikliği. ➤ Binanın bulunduğu yer ve fiziki özelliklerinin Olgunlaşma misyonlarına uymaması. ➤ Öğretmenlerin ve usta öğreticilerin gelişen alanlara uyum için eğitim eksikliği. ➤ Restorasyon ve konservasyon alanlarının olmaması. ➤ Ekonomik sebeplerden basılan kitapların yeterli sayıda olmaması. ➤ Kültürel değerimizi yansıtan bir ortamda satış ofisimizin olmaması. ➤ Alanlar bazında işletmelerde beceri eğitiminde işletme yetersizliği. (El sanatları Teknolojisi) ➤ Kadrolu destek personelin olmayışı. |
| Dış Çevre | |
| Fırsatlar | Tehditler |
| <ul style="list-style-type: none"> ➤ Kurumumuzun merkezi konumda olması. ➤ Şehrimizin kültürel ve tarihi mirasının güçlü olması. ➤ Ulaşım kolaylığı. ➤ Şehrin tüm resmi kurumlarıyla işbirliği yapılıyor olması. ➤ Bohça mağazasının varlığı. ➤ Toplumun manevi değerlerine hitap edilmesi. ➤ Bulduğumuz şehir ve bölgeden dolayı üretim malzemelerine kolay ulaşabilmesi. ➤ Tedarikçilerin izin kolay ulaşılabilir ve çeşitli olması. ➤ İlimizde büyük bir üniversitesinin olması. ➤ Öğrenci yaş ortalaması yüksek olması sebebiyle motive olarak gelmesi ve eğitim sürecindeki sıkıntıyı azaltması. ➤ Türk kültürünü geleceğe yansıtan Olgunlaşma Enstitülerinin diğer Türk devletleriyle ortak projelere olanak sağlaması. ➤ Öğrencilerin il ve ilçede tanınır olmamızdan dolayı eğitim için bizi tercih etmesi. | <ul style="list-style-type: none"> ➤ Üç farklı binada faaliyet göstermek. ➤ Okulumuzun ek binalar dâhil otopark sorunun olması büyük araçların girememesi. ➤ Okulumuz ve ek binalarımız mahalle arası olması sebebi ile çevre güvenirliliğinin yetersizliği. ➤ Olgunlaşma enstitüleri çalışma esaslarına ait Yönetmelik maddelerinin yetersiz olması (özlük hakları). ➤ Yeni kalifiye elemanların yetişmesi için diploma programında tüm bölümlerde açılmaması. ➤ Usta öğreticilere her yıl sınav yapılması, iş güvencesinin olmaması. ➤ Bütçesi yetersizliği. ➤ Eskiye teknolojiye yeni teknolojinin uyum içinde olmaması. ➤ Değişken piyasanın üretime zarar vermesi. ➤ Alıcının gücünün azalması. ➤ Araştırmalar ve üretimler finansal yetersizlikler nedeniyle geniş alanlara dağılamakta. |

2.10 Tespit ve İhtiyaçların Belirlenmesi

Enstitümüz stratejik planında tespitler ve ihtiyaçlar, durum analizi aşamalarında öne çıkan, durum analizini özetleyebilecek türde ifadelerden oluşturulmuştur. Durum analizinde yer alan her bir başlıkta yapılan değerlendirmeler sonucunda belirlenmiş olan tespitler ve ihtiyaçlardan Enstitümüz stratejik planının mimarisi ve hedeflerinin oluşturulmasında yararlanılmıştır. Durum analizi çalışmaları sonucunda elde edilen ayrıntılı bulgulara tespitler ve ihtiyaçlar tablosunun da bulunduğu Durum Analizi Raporu'nda yer verilmiştir.

3.BÖLÜM

GELECEĞE BAKIŞ



3. GELECEĐE BAKIŐ

Enstitümüzün 2024-2028 Stratejik Planı, görev ve sorumlulukların etkin bir şekilde yürütülmesini ve geleceĐe yönelik uzun vadeli vizyonumuza ulařılmasını saĐlayacak şekilde hazırlanmıřtır. Kurumumuzun misyon, vizyon ve temel deĐerleri Enstitümüzün tüm alıřanlarının katıldıĐı alıřtayda güncellenmiřtir. BakanlıĐımızın ve Bursa İl Milli EĐitim MüdürlüĐümüzün 2024-2028 Stratejik Planı dikkate alınarak belirlenen Ama, Hedef, Performans Göstergeleri ve Stratejiler ile planımızın 'GeleceĐe Bakıř' bölümü oluşturulmuřtur.

GeleceĐe bakıř bölümünde misyon, vizyon, temel deĐerler; amalar, hedefler, performans göstergeleri ve stratejiler yer almaktadır.

3.1 Misyon

Zengin kültürümüzü gemiřten günümüze tařırken günümüz teknolojisini kullanarak arařtırmak, geliřtirmek, üretmek, üretileni ulusal ve uluslararası beĐenilere sunmak ve meslek edindirme programları ile kaliteli bir eĐitim ortamında nitelikli bireyler yetiřtirmektir.

3.2 Vizyon

Kültürel deĐerlerimizi koruyup geliřtirerek gelecek kuřaklara aktaran, ulusal ve uluslararası alanda marka bir kurum olmak.

3.3 Temel DeĐerler

- Erdemlilik
- Liyakat
- Mesleki Yeterlilik
- Sürekli Geliřim
- Sürdürülebilirlik
- evreye Duyarlılık
- Üzveri
- Sekinlik
- řeffaflık

3.4 Amaç, Hedef ve Performans Göstergesi ile Stratejiler

Tema 1: Eğitim Öğretime Erişim ve Katılım

Amaç 1: Bireyin bilgi, beceri ve yetkinliklerini geliştirmek amacıyla bireysel, toplumsal ve istihdam odaklı yeni bir yaklaşımla hayat boyu öğrenme imkânları sunmak.

Hedef 1.1: Öğrencilerin ve kursiyerlerin yaygın eğitim programlarına erişim, devam ve tamamlama oranları artırılabilecektir.

Hedef 1.2: Hayat boyu öğrenme faaliyetleri ile bireylerde kişisel, çevresel ve mesleki anlamda farkındalık oluşturulacaktır.

Tema 2: Eğitim ve Öğretimde Kalite

Amaç 2: Eğitim ve öğretimde niteliğin artırılmasını sağlamak.

Hedef 2.1: Enstitünün yetkinliklerini göz önünde bulundurup, nitelikli etkin çalışmalar yaparak özgün ve kaliteli ürünlerin üretime dönüştürülmesi sağlanacaktır.

Hedef 2.2: Hayat Boyu öğrenmede mesleki beceri ve yetkinlikleri geliştirilecek ve katılımıcılık artırılabilecektir.

Tema 3: Kurumsal Kapasite

Amaç 3: Kurumun amaçlarına ulaşmasını sağlayacak kurumsal imkân ve yetkinlikleri verimli ve sürdürülebilir bir şekilde geliştirmek.

Hedef 3.1: Kurumun fiziki mekânlarının ihtiyaç ve hedefleri doğrultusunda iyileştirilmesi sağlanacaktır.

Hedef 3.2: Enstitü çalışanlarının mesleki gelişimleri desteklenecektir.

Hedef 3.3: Eğitim ve öğretimin bilişsel, duyuşsal ve davranışsal açıdan sağlıklı ve güvenli bir ortamda gerçekleştirilmesi için kurum sağlığı ve güvenliği geliştirilecektir.

Hedef 3.4: İklim değişikliğinin olumsuz etkilerini azaltmak ve çevresel sürdürülebilirliği sağlamak için tasarruf tedbirleri kapsamında enerji verimliliği artırılabilecektir.

Hedef 3.5: Eğitim ve öğretimin sağlıklı ve güvenli bir ortamda gerçekleşmesi için kurumun sağlığı ve güvenliği geliştirilecektir.

| TEMA | EĞİTİM-ÖĞRETİME ERİŞİM ve KATILIM | | | | | | | | | |
|--|--|-------------------------|-------------|-------------|-------------|-------------|-------------|-----------------------|----------------------|--|
| Amaç 1 | Bireyin bilgi, beceri ve yetkinliklerini geliştirmek amacıyla bireysel, toplumsal ve istihdam odaklı yeni bir yaklaşımla hayat boyu öğrenme imkânları sunmak. | | | | | | | | | |
| Hedef 1.1 | Öğrencilerin ve kursiyerlerin yaygın eğitim programlarına erişim, devam ve tamamlama oranları artırılabacaktır. | | | | | | | | | |
| Performans Göstergeleri | Hedefe Etkisi | Başlangıç Değeri | 2024 | 2025 | 2026 | 2027 | 2028 | İzleme Sıklığı | Rapor Sıklığı | |
| PG 1.1.1 Olgunlaşma diploma programında açılan alan sayısı | 20 | 2 | 2 | 2 | 3 | 3 | 3 | 6 Ay | 6 Ay | |
| PG 1.1.2 Olgunlaşma diploma programlarına katılan öğrenci sayısı | 10 | 73 | 75 | 78 | 80 | 85 | 88 | 6 Ay | 6 Ay | |
| PG 1.1.3 Olgunlaşma diploma programlarından mezun olan öğrenci oranı | 20 | 100 | 100 | 100 | 100 | 100 | 100 | 6 Ay | 6 Ay | |
| PG 1.1.4 Hayat Boyu Öğrenme kapsamında düzenlenen kurs sayısı | 20 | 2 | 3 | 4 | 6 | 6 | 6 | 6 Ay | 6 Ay | |
| PG 1.1.5 Hayat Boyu Öğrenme kurslarına katılan kursiyer sayısı | 10 | 40 | 45 | 50 | 72 | 72 | 72 | 6 Ay | 6 Ay | |
| PG 1.1.6 Hayat Boyu öğrenme kapsamındaki kursları tamamlama oranı | 20 | 100 | 100 | 100 | 100 | 100 | 100 | 6 Ay | 6 Ay | |
| Koordinatör Birim | Öğrenci İşlerinden Sorumlu Müdür Yardımcısı | | | | | | | | | |
| İş birliği Yapılacak Birimler | Alan Şefleri, Zümre Başkanları, Tanıtım Pazarlama Bölümü | | | | | | | | | |
| Riskler | -Ekonomik kaygılar -Dezavantajlı grupların eğitime bakış açısı-Yetişkin eğitiminde devam konusunda yaşanan sıkıntılar -Fiziki kapasitenin ihtiyacı karşılayamaması | | | | | | | | | |
| Stratejiler | S1. Bireylerde hayat boyu öğrenmenin kişisel ve mesleki faydaları konusunda farkındalık oluşturulması ve hayat boyu öğrenmeye katılımın artırılması sağlanacaktır. S2. Örgün eğitim çağı dışına çıkmış, öğrenimlerini çeşitli nedenlerle tamamlayamamış bireylerin yanın kalan eğitimlerini tamamlayabilmeleri için eğitime erişimlerini kolaylaştırıcı çalışmalar yapılacaktır. S3. Diploma programları ve HBÖ kapsamında düzenlenecek kurslarla ilgili gerekli duyurular (web, sosyal medya, broşür, afiş) yapılacaktır. S4. Diploma programları ve HBÖ kapsamında düzenlenecek kurslarla ilgili Enstitüde gerekli bilgilendirmeler yapılacaktır. S5. Devamsızlık nedenlerinin tespit edilmesi ve azaltılmasına yönelik çalışmalar yapılacaktır. | | | | | | | | | |
| Maliyet Tahmini | 150.000,00 TL | | | | | | | | | |
| Tespitler | -Dezavantajlı grupların eğitim ihtiyaçlarının olması -Örgün eğitim dışına çıkmış öğrencilerin veya farklı alanda eğitim almak isteyen bireylerin eğitim fırsatlarından eşit şekilde yararlanmalarının sağlanması | | | | | | | | | |
| İhtiyaçlar | -Dezavantajlı gruplar için hayat boyu öğrenme fırsatlarının artırılması -Hayat boyu öğrenmeye erişimini artırabilmek için projeler yürütülmesi -Diploma programları ile örgün eğitim çağı dışına çıkmış ve farklı bir alanda eğitim almak isteyen bireylere ulaşılması -Hayat Boyu Öğrenme Programlarına katılan bireylere rehberlik yapılması | | | | | | | | | |

| TEMA | EĞİTİM-ÖĞRETİME ERİŞİM ve KATILIM | | | | | | | | | |
|--|---|------------------|------|------|------|------|------|----------------|---------------|--|
| Amaç 1 | Bireyin bilgi, beceri ve yetkinliklerini geliştirmek amacıyla bireysel ve toplumsal bir yaklaşımla hayat boyu öğrenme imkânları sunmak. | | | | | | | | | |
| Hedef 1.2 | Hayat boyu öğrenme faaliyetleri ile bireylerde kişisel, çevresel ve mesleki anlamda farkındalık oluşturulacaktır. | | | | | | | | | |
| Performans Göstergeleri | Hedef Etkisi | Başlangıç Değeri | 2024 | 2025 | 2026 | 2027 | 2028 | İzleme Sıklığı | Rapor Sıklığı | |
| PG 1.2.1 Öğrenci ve kursiyerlerimiz için kişisel ve mesleki gelişimlerine yönelik verilen eğitim sayısı | 30 | 2 | 3 | 4 | 15 | 6 | 7 | 6 Ay | 6 Ay | |
| PG 1.2.2 Öğrenci ve kursiyerlerimizin yenilikleri ve gelişmeleri yakından takip etmeleri amacıyla yapılan saha ziyareti (atölye çalışmaları, fuar, defile, sergi, kongre vs.) sayısı | 30 | 3 | 4 | 5 | 6 | 6 | 6 | 6 Ay | 6 Ay | |
| PG 1.2.3 Hayat boyu öğrenme tanıtım faaliyetleri kapsamında gerçekleştirilen etkinlik sayısı | 40 | 4 | 5 | 5 | 6 | 7 | 7 | 6 Ay | 6 Ay | |
| Koordinatör Birim | Öğrenci İşlerinden Sorumlu Müdür Yardımcısı | | | | | | | | | |
| İş birliği Yapılacak Birimler | Alan Şefleri, Zümre Başkanları, Tanıtım Pazarlama Bölümü | | | | | | | | | |
| Riskler | -Bireylerin sosyo ekonomik kaygıları nedeniyle hayat boyu öğrenmeye öncelik vermemeleri -Yetişkinlerin hayat boyu öğrenme konusunda isteksizliği | | | | | | | | | |
| Stratejiler | S1. Yaygın eğitim kurs programlarına katılımı artırmak için farkındalık artırıcı etkinlikler düzenlenecektir. S2. Yaygın eğitim programlarının tanıtımı için bölgesel faaliyetler gerçekleştirilecektir S3. Hayat Boyu Öğrenme Haftası kapsamında faaliyetler düzenlenecektir. S4. Toplumda hayat boyu öğrenme kültürünün yaygınlaştırılması ve hayat boyu öğrenme farkındalığının artırılmasına yönelik çeşitli sosyal sorumluluk faaliyetleri düzenlenecektir. S5. Toplumda hayat boyu öğrenme kültürünün yaygınlaştırılması ve hayat boyu öğrenme farkındalığının artırılmasına yönelik bölgesel (yerel), ulusal ve uluslararası proje, yarışma, müsabaka, sergi, defile vb. düzenlenecektir. S6. Hayat boyu öğrenme tanıtım faaliyetleri kapsamında etkinlik (yazılı ve görsel medya araçlarının kullanımı, sosyal medya, saha ziyaretleri vb.) düzenlenecektir. S7. Öğrenci ve kursiyerlerimizin yenilikleri ve gelişmeleri yakından takip etmeleri amacıyla yapılan saha ziyaretleri düzenlenecektir. (atölye çalışmaları, fuar, defile, sergi, kongre vs.) S8. Öğrenci ve kursiyerlerimizin kişisel ve mesleki gelişimlerini artırmak amacıyla işbirlikleri artırılarak eğitimler verilecektir. | | | | | | | | | |
| Maliyet Tahmini | 150.000,00 TL | | | | | | | | | |
| Tespitler | -Hayat Boyu Öğrenme Haftası toplum tarafından ilgi görmesi -Öğrencilerin saha ziyaretlerine (atölye çalışmaları, fuar, defile, sergi, kongre vs.) katılımlarının motivasyon ve başarıyı artırması -Öğrencilerin kişisel ve mesleki gelişimlerinin sağlanması amacıyla verilen eğitimlerle kişilerde farkındalık oluşturulması | | | | | | | | | |
| İhtiyaçlar | -Toplumun ihtiyaçlarına uygun hayat boyu öğrenme programları ile bireylerde farkındalık sağlanması -Hayat boyu öğrenmeye katılımın artırılması amacıyla farkındalık ve bilgilendirme çalışmalarında kitle iletişim araçlarının daha etkin kullanılması | | | | | | | | | |

| TEMA | EĞİTİM-ÖĞRETİMDE KALİTE | | | | | | | | |
|---|--|------------------|------|------|------|------|------|----------------|---------------|
| Amaç 2 | Eğitim ve öğretimde niteliğin artırılmasını sağlamak. | | | | | | | | |
| Hedef 2.1 | Enstitünün yetkinliklerini göz önünde bulundurup, nitelikli etkin çalışmalar yaparak özgün ve kaliteli ürünlerin üretime dönüştürülmesi sağlanacaktır. | | | | | | | | |
| Performans Göstergeleri | Hedefe Etkisi | Başlangıç Değeri | 2024 | 2025 | 2026 | 2027 | 2028 | İzleme Sıklığı | Rapor Sıklığı |
| PG 2.1.1 Belirlenen proje/tema doğrultusunda yapılan araştırma sayısı | 10 | 3 | 3 | 3 | 4 | 4 | 4 | 6 Ay | 6 Ay |
| PG 2.1.2 Araştırma ve projeler kapsamında yapılan saha çalışması sayısı | 10 | 6 | 7 | 8 | 9 | 10 | 10 | 6 Ay | 6 Ay |
| PG 2.1.3 Proje/tema çalışmalarına ait dijital/basılı yayın sayısı | 10 | 3 | 3 | 3 | 4 | 4 | 4 | 6 Ay | 6 Ay |
| PG 2.1.4 Yapılan araştırmalardan paydaşların faydalanma oranı | 10 | 100 | 100 | 100 | 100 | 100 | 100 | 6 Ay | 6 Ay |
| PG 2.1.5 Üretime dönüştürülen tasarım sayısı | 10 | 134 | 124 | 150 | 160 | 170 | 180 | 6 Ay | 6 Ay |
| PG 2.1.6 Atölyelerde üretilen ürün sayısı | 10 | 490 | 465 | 550 | 580 | 600 | 620 | 6 Ay | 6 Ay |
| PG 2.1.7 Olgunlaşma markası olan BOHÇA Mağazasına üretilen ürün sayısı | 10 | 80 | 85 | 90 | 95 | 100 | 105 | 6 Ay | 6 Ay |
| PG 2.1.8 Alan ve içerik bazlı dijital ve basılı oluşturulan arşivleme sayısı | 10 | 9 | 10 | 10 | 10 | 10 | 10 | 6 Ay | 6 Ay |
| PG 2.1.9 Ulusal ve uluslararası alanda düzenlenen etkinlik sayısı (Defile, sergi, fuar vb.) | 10 | 15 | 16 | 17 | 18 | 19 | 20 | 6 Ay | 6 Ay |
| PG 2.1.10 Tanınırlığımızı artırmak ve Enstitü faaliyetlerinin duyurulması amacıyla basında çıkan haber sayısı | 10 | 100 | 105 | 108 | 110 | 112 | 115 | 6 Ay | 6 Ay |

| | |
|--------------------------------------|--|
| Koordinatör Birim | Atölyelerden Sorumlu Müdür Yardımcısı, Döner Sermayeden Sorumlu Müdür Yardımcısı |
| İş birliği Yapılacak Birimler | Araştırma Bölümü, Tasarım ve Üretim Bölümü, Tanıtım Pazarlama Bölümü |
| Riskler | -Araştırmalardaki saha ziyaretlerine kaynak aktarılamaması -Siparişlerde ekonomik kaygıların olması |
| Stratejiler | S1. Belirlenen tema kapsamında araştırmalar yapılacaktır. S2. Araştırma ve projeler kapsamında doğru kaynaklara ulaşmak ve yerinde incelemek amacıyla saha çalışmaları yapılacaktır. S3. Proje/tema çalışmalarına ait bilgiler dijital/basılı yayına dönüştürülecektir. S4. Yapılan araştırmalardan paydaşların faydalanması amacı ile okul web sayfasına dosya yüklemeleri sağlanacaktır. S5. Yapılan araştırmalardan yararlanarak tasarımlar yapılarak üretime dönüştürülecektir. S6. Talep doğrultusunda üretim atölyeleri ile iş birliği yaparak seri üretime geçilecektir. S7. Atölye bazında üretilecek ürün ve yapılacak hizmetler belirlenerek duyurular yapılacaktır. S8. Enstitümüzün derinleşmeye giderek uzmanlaşmış olduğu alanlarda etkin çalışmalar yaparak özgün tasarımlarla Olgunlaşma markası olan BOHÇA Mağazası'na ürünler üretilecektir. S9. Alan ve içerik bazlı dijital ve basılı arşivleme sistemi yapılacaktır. S10. Ulusal ve uluslararası alanda etkinlikler (Defile, sergi, fuar vb.) planlanarak yapılacaktır. S11. Tanınırlığımızı artırmak amacıyla Enstitü faaliyetlerinin okul web, sosyal medya ve basında yer alması için çalışmalar yapılacaktır. |
| Maliyet Tahmini | 27.150.000,00 TL |
| Tespitler | -Derinleşmeye gidilen alanlarda yetkin bir yapıya sahip olunması -Ulusal ve uluslararası alanda tanınırlığın sağlanması amacıyla yeterli imkânların bulunması |
| İhtiyaçlar | -Proje/Tema araştırmalarında koordineli illerle çalışma yapmak amacıyla kaynak aktarılması -Arşivleme sistemlerinin tüm okulların bulunduğu bir sistemle Bakanlık bazlı olması -Uluslararası etkinlik planlamalarında yurt dışı temsilciliklerin kültürel çalışmalara imza atan Olgunlaşma Enstitülerinin tanıtım etkinliklerine daha çok yer vermesi |

| TEMA | EĞİTİM-ÖĞRETİMDE KALİTE | | | | | | | | |
|---|---|------------------|------|------|------|------|------|----------------|---------------|
| Amaç 2 | Eğitim ve öğretimde niteliğin artırılmasını sağlamak | | | | | | | | |
| Hedef 2.2 | Hayat Boyu öğrenmede mesleki beceri ve yetkinlikleri geliştirilecek ve katılımçılık artırılabacaktır. | | | | | | | | |
| Performans Göstergeleri | Hedefe Etkisi | Başlangıç Değeri | 2024 | 2025 | 2026 | 2027 | 2028 | İzleme Sıklığı | Rapor Sıklığı |
| PG 2.2.1 Patent, faydalı model, marka, tasarım tescil sayısı | 15 | 826 | 870 | 920 | 970 | 1020 | 1090 | 6 Ay | 6 Ay |
| PG 2.2.2 Erasmus+ projeleri kapsamında yurt dışında iş başı eğitimine katılan personel sayısı | 10 | 11 | 14 | 24 | 34 | 40 | 45 | 6 Ay | 6 Ay |
| PG 2.2.3 Üniversiteler, yerel yönetimler ve STK'lar ile yapılan işbirliği sayısı | 15 | 34 | 35 | 36 | 37 | 38 | 39 | 6 Ay | 6 Ay |
| PG 2.2.4 Üniversiteler, yerel yönetimler ve STK'lar ile yapılan protokol sayısı | 10 | 1 | 1 | 2 | 2 | 3 | 3 | 6 Ay | 6 Ay |
| PG 2.2.5 Atölye etkinlik sayısı | 10 | 7 | 8 | 10 | 12 | 14 | 15 | 6 Ay | 6 Ay |
| PG 2.2.6 Hayat boyu öğrenme kurslarına katılan kursiyerlerin/öğrencilerin memnuniyet oranı (%) | 10 | 82 | 84 | 86 | 88 | 90 | 92 | 6 Ay | 6 Ay |
| PG 2.2.7 Çalışanların memnuniyet oranı (%) | 10 | 78 | 80 | 82 | 84 | 86 | 88 | 6 Ay | 6 Ay |
| PG 2.2.8 İşletme memnuniyet oranı (%) | 10 | 90 | 92 | 93 | 94 | 95 | 96 | 6 Ay | 6 Ay |
| PG 2.2.9 Toplum memnuniyet oranı (%) | 10 | 80 | 84 | 88 | 90 | 92 | 94 | 6 Ay | 6 Ay |

| | |
|--------------------------------------|---|
| Koordinatör Birim | Döner Sermayeden Sorumlu Müdür Yardımcısı |
| İş birliği Yapılacak Birimler | Alan Şefleri |
| Riskler | -Yeterli kaynak gelmemesi -Maliyetlerdeki yüksek artışlar |
| Stratejiler | S1. Hizmet sunulan mekânların bölümleri (derslik, öğretmenler odası, idari bölüm, kurum bahçesi, sergi salonu vb.) güçlendirilecektir. S2. Kurum personelinin kurumsal aidiyetini artırmak ve vatandaşlar için kurumları daha cazip hale getirmek için uygun koşullarda sosyal alanlar (kütüphane, çok amaçlı salon, atölye, müze vb.) oluşturulacaktır. S3. Mesleki eğitim yapılacak atölyelerin düzenlenmesi ve mesleki kurslarda kullanılan araç-gerecin modernizasyonu, yenilenmesini, bakım ve onarımı sağlanacaktır. S4. Kurslarda ve rimliliği artırmak adına açılacak olan kurslarda ihtiyaç duyulacak her türlü donatım malzemesinin (bilgisayar, yazıcı, tezgâh vb.) temini yapılacaktır. S5. Temizlik ve hijyen memnuniyet düzeyi belirlemek için anketler uygulanarak yapılacak değerlendirmeler sonucunda gerekli tedbirler alınacaktır. S6. Bilişim altyapısını güçlendirmek amacıyla sektörle iş birlikleri yapılacaktır. S.7. Atölyelerdeki üretim oranları artırılarak döner sermaye gelirleri artırılabilecektir. |
| Maliyet Tahmini | 10.430.000,00 TL |
| Tespitler | -Fiziki yapının yetersizliği -Kaynak kısıtlılığı |
| İhtiyaçlar | -Atölyelerin imkânlarının iyileştirilmesi -Fiziksel imkânların iyileştirilmesi -El Nakışları Sanat Evi'ne eserlerin korunması amacıyla iklimlendirme sisteminin kurulması -Türk Mutfağı Atölyesinin kurulması -Ortak kullanım alanlarında hijyen kurallarına uyulması |

| TEMA | KURUMSAL KAPASİTE | | | | | | | | |
|---|---|------------------|--------------|--------------|--------------|--------------|---------------|----------------|---------------|
| Amaç 3 | Kurumun amaçlarına ulaşmasını sağlayacak kurumsal imkân ve yetkinlikleri verimli ve sürdürülebilir bir şekilde geliştirmek. | | | | | | | | |
| Hedef 3.1 | Kurumun fiziki mekânlarının ihtiyaç ve hedefleri doğrultusunda iyileştirilmesi sağlanacaktır. | | | | | | | | |
| Performans Göstergeleri | Hedefe Etkisi | Başlangıç Değeri | 2024 | 2025 | 2026 | 2027 | 2028 | İzleme Sıklığı | Rapor Sıklığı |
| PG 3.1.1 Şartları iyileştirilen bina bölümü (derslik, öğretmenler odası, idari bölüm, kurum bahçesi vb.) sayısı | 20 | 3 | 4 | 5 | 6 | 7 | 8 | 6 Ay | 6 Ay |
| PG 3.1.2 Açılan sosyal alan (kütüphane, çok amaçlı salon, atölye, müze vb.) sayısı | 15 | 2 | 3 | 4 | 5 | 6 | 7 | 6 Ay | 6 Ay |
| PG 3.1.3 Eğitim öğretim faaliyetlerine yönelik olarak yapılan donatım malzemesi (bilgisayar, yazıcı, akıllı tahta, tezgâh vb.) temini | 15 | 1 | 3 | 5 | 8 | 9 | 10 | 6 Ay | 6 Ay |
| PG 3.1.4 Fiziksel mekânların temizlik ve hijyenine ilişkin memnuniyet oranı | 10 | 95 | 96 | 97 | 97 | 98 | 98 | 6 Ay | 6 Ay |
| PG 3.1.5 Altyapı ve donatım eksikliği bulunan fiziksel birim sayısı | 15 | 3 | 2 | 1 | 0 | 0 | 0 | 6 Ay | 6 Ay |
| PG 3.1.6 Döner sermaye gelirlerindeki artış oranı (%) | 25 | 2.445.377,63 | 3.000.000,00 | 5.000.000,00 | 7.000.000,00 | 9.000.000,00 | 10.000.000,00 | 6 Ay | 6 Ay |

| | |
|--------------------------------------|--|
| Koordinatör Birim | Döner Sermayeden Sorumlu Müdür Yardımcısı |
| İş birliği Yapılacak Birimler | Alan Şefleri |
| Riskler | -Yeterli kaynak gelme mesi -Maliyetlerdeki yüksek artışlar |
| Stratejiler | S1. Hizmet sunulan mekânların bölümleri (derslik, öğretmenler odası, idari bölüm, kurum bahçesi, sergi salonu vb.) güçlendirilecektir. S2. Kurum personelinin kurumsal aidiyetini artırmak ve vatandaşlar için kurumları daha cazip hale getirmek için uygun koşullarda sosyal alanlar (kütüphane, çok amaçlı salon, atölye, müze vb.) oluşturulacaktır. S3. Mesleki eğitim yapılacak atölyelerin düzenlenmesi ve mesleki kurslarda kullanılan araç-gerecin modernizasyonu, yenilenmesini, bakım ve onarımı sağlanacaktır. S4. Kurslarda verimliliği artırmak adına açılacak olan kurslarda ihtiyaç duyulacak her türlü donatım malzemesinin (bilgisayar, yazıcı, tezgâh vb.) temini yapılacaktır. S5. Temizlik ve hijyen memnuniyet düzeyi belirlemek için anketler uygulanarak yapılacak değerlendirmeler sonucunda gerekli tedbirler alınacaktır. S6. Bilişim altyapısını güçlendirmek amacıyla sektörle iş birlikleri yapılacaktır. S.7. Atölyelerdeki üretim oranları artırılarak döner sermaye gelirleri artırılabilecektir. |
| Maliyet Tahmini | 10.430.000,00 TL |
| Tespitler | -Fiziki yapının yetersizliği -Kaynak kısıtlılığı |
| İhtiyaçlar | -Atölyelerin imkânlarının iyileştirilmesi -Fiziksel imkânların iyileştirilmesi -El Nakışları Sanat Evi'ne eserlerin korunması amacıyla iklimlendirme sisteminin kurulması -Türk Mutfağı Atölyesinin kurulması -Ortak kullanım alanlarında hijyen kurallarına uyulması |

| TEMA | KURUMSAL KAPASİTE | | | | | | | | |
|---|--|-------------------------|-------------|-------------|-------------|-------------|-------------|-----------------------|----------------------|
| Amaç 3 | Kurumun amaçlarına ulaşmasını sağlayacak kurumsal imkân ve yetkinlikleri verimli ve sürdürülebilir bir şekilde geliştirmek. | | | | | | | | |
| Hedef 3.2 | Enstitü çalışanlarının mesleki gelişimleri desteklenecektir. | | | | | | | | |
| Performans Göstergeleri | Hedef Etkisi | Başlangıç Değeri | 2024 | 2025 | 2026 | 2027 | 2028 | İzleme Sıklığı | Rapor Sıklığı |
| PG 3.2.1 Hizmet içi eğitim alan yönetici ve öğretmen oranı (%) | 25 | 0,92 | 0,93 | 0,94 | 0,95 | 0,97 | 0,98 | 6 Ay | 6 Ay |
| PG 3.2.2 Uzaktan hizmet içi eğitime katılan yönetici ve öğretmen oranı (%) | 30 | 100 | 100 | 100 | 100 | 100 | 100 | 6 Ay | 6 Ay |
| PG 3.2.3 Mesleki gelişim faaliyetleri tamamlanan destek personeli oranı (%) | 20 | 100 | 100 | 100 | 100 | 100 | 100 | 6 Ay | 6 Ay |
| PG 3.2.4 Ücretli usta öğreticilere yönelik gerçekleştirilen faaliyet sayısı | 25 | 8 | 9 | 10 | 11 | 12 | 13 | 6 Ay | 6 Ay |
| Koordinatör Birim | Eğitimlerden Sorumlu Müdür Yardımcısı | | | | | | | | |
| İş birliği Yapılacak Birimler | Alan-Bölüm Şefleri, Zümre Başkanları | | | | | | | | |
| Riskler | -Politika değişiklikleri yaşanması -Değişen teknolojik gelişmelere karşı uyum sağlanamaması | | | | | | | | |
| Stratejiler | S1. Kurum yöneticilerinin ve öğretmenlerin mesleki gelişim ihtiyaçları tespit edilerek, bu ihtiyaçları gidermeye yönelik bir mesleki gelişim planı hazırlanacaktır. S2. Kurum yöneticilerinin ve öğretmenlerin uzaktan hizmet içi eğitimlere katılmaları teşvik edilecektir. S3. Destek personelinin alanlarında mesleki gelişimlerini ve yeterliklerini geliştirmek için yerel ve merkezi düzeyde eğitim almaları sağlanacaktır. S4. Kısmi zamanlı usta öğreticilerin alanlarında mesleki gelişimlerini desteklemek için yerel ve merkezi düzeyde eğitim almaları sağlanacaktır. | | | | | | | | |
| Maliyet Tahmini | 150.000,00 TL | | | | | | | | |
| Tespitler | -Öğretmenlerin mesleki gelişim eğitimlerinde üniversiteler ile yeterli düzeyde işbirliği imkânı sağlanması -Öğretmenlerin verilen mesleki gelişim eğitimlerinin nitelik ve niceliğinin geliştirilmeye açık olması -Öğretmenlerin talep ettikleri düzeyde eğitim alması -Öğretmenlerin mesleki gelişim ihtiyaç ve önceliklerini belirlemede okulların ihtiyaçlarının yeterli düzeyde dikkate alınması | | | | | | | | |
| İhtiyaçlar | -İhtiyaç duyulan alanlarda öğretmen ve yöneticilere üniversiteler aracılığıyla mesleki gelişim eğitimlerinin verilmesi -Çalışanların çağın gelişen yapısına uygun, dijital eğitim olanaklarına katılımlarının desteklenmesi | | | | | | | | |

| TEMA | KURUMSAL KAPASİTE | | | | | | | | | |
|---|--|------------------|------|------|------|------|------|----------------|---------------|--|
| Amaç 3 | Kurumun amaçlarına ulaşmasını sağlayacak kurumsal imkân ve yetkinlikleri verimli ve sürdürülebilir bir şekilde geliştirmek. | | | | | | | | | |
| Hedef 3.3 | Eğitim ve öğretimin bilişsel, duyuşsal ve davranışsal açıdan sağlıklı ve güvenli bir ortamda gerçekleştirilme için kurum sağlığı ve güvenliği geliştirilecektir. | | | | | | | | | |
| Performans Göstergeleri | Hedef Etkisi | Başlangıç Değeri | 2024 | 2025 | 2026 | 2027 | 2028 | İzleme Sıklığı | Rapor Sıklığı | |
| PG 3.3.1 Atölye ve laboratuvarlarda yaşanan iş kazası sayısı | 25 | 0 | 0 | 0 | 0 | 0 | 0 | 6 Ay | 6 Ay | |
| PG 3.3.2 Kurumda yaşanan kaza sayısı | 25 | 0 | 0 | 0 | 0 | 0 | 0 | 6 Ay | 6 Ay | |
| PG 3.3.3 Sivil savunma eğitimlerine katılan öğrenci, öğretmen ve usta öğretici sayısı | 25 | 220 | 250 | 280 | 290 | 300 | 320 | 6 Ay | 6 Ay | |
| PG 3.3.4 Afet ve acil durum tatbikat sayısı | 25 | 2 | 2 | 2 | 2 | 2 | 2 | 6 Ay | 6 Ay | |
| Koordinatör Birim | İş Sağlığı ve Güvenliğinden Sorumlu Müdür Yardımcısı | | | | | | | | | |
| İş birliği Yapılacak Birimler | Alan-Bölüm Şefleri, Ders Öğretmenleri | | | | | | | | | |
| Riskler | -Doğa kaynaklı afetler -Öngörülemeyen elektrik, doğalgaz afetleri | | | | | | | | | |
| Stratejiler | S1. Atölye ve laboratuvarlarda iş kazası yaşanmaması için bilgilendirme faaliyetleri yapılacak ve eğitim ortamları iş güvenliği ve sağlığına uygun hale getirilecektir. S2. Kurum binalarının depreme karşı dayanıklılık testi yapılacaktır. S3. Doğa, insan ve teknoloji kaynaklı (deprem, sel, heyelan, yangın, çığ ve salgın hastalıklar vd.) konularında alan uzmanları ile iş birliğinde öğretmen ve kursiyerlere farkındalık eğitimleri verilecektir. S4. Sivil savunma faaliyetleri kapsamında etkinlikler düzenlenecektir. S5. Kurumun afet ve acil durum eylem planının güncel tutulması sağlanacaktır. S6. Afet ve acil durum tatbikatları düzenlenecektir. S7. Kurumun İSG kapsamında düzenlemeleri yapılarak iş kazaları ve meslek hastalıkları riskleri ortadan kaldırılacak ya da en aza indirilecektir. | | | | | | | | | |
| Maliyet Tahmini | 315.000,00 TL | | | | | | | | | |
| Tespitler | -İş güvenliği eğitimlerinin önleyici tedbir olması -Afetlere hazırlık amacıyla eğitimler verilmesi | | | | | | | | | |
| İhtiyaçlar | - Binaların elektrik, doğalgaz tesisatlarının gözden geçirilmesi -Deprem bölgesinde bulunmamızdan dolayı deprem dayanıklılık testlerinin yapılması | | | | | | | | | |

| TEMA | KURUMSAL KAPASİTE | | | | | | | | |
|--|---|------------------|----------|----------|----------|----------|----------|----------------|---------------|
| Amaç 3 | Kurumun amaçlarına ulaşmasını sağlayacak kurumsal imkân ve yetkinlikleri verimli ve sürdürülebilir bir şekilde geliştirmek. | | | | | | | | |
| Hedef 3.4 | İklim değişikliğinin olumsuz etkilerini azaltmak ve çevresel sürdürülebilirliği sağlamak için tasarruf tedbirleri kapsamında enerji verimliliği artırılabilecektir. | | | | | | | | |
| Performans Göstergeleri | Hedef Etkisi | Başlangıç Değeri | 2024 | 2025 | 2026 | 2027 | 2028 | İzleme Sıklığı | Rapor Sıklığı |
| PG 3.4.1 Elektrik tüketimi (kw) | 30 | 6.063,584 | 5.900,00 | 5.880,00 | 5.800,00 | 5.750,00 | 5.700,00 | 6 Ay | 6 Ay |
| PG 3.4.2 Su tüketim miktarı (m3) | 25 | 731.02 | 700 | 680 | 650 | 625 | 600 | 6 Ay | 6 Ay |
| PG 3.4.3 Doğalgaz/akaryakıt/kömür tüketim miktarı (m3/lt/kg) | 25 | 80.999,00 | 79 | 78 | 77 | 76 | 75 | 6 Ay | 6 Ay |
| PG 3.4.4 Sıfır Atık Projesi kapsamında yerel yönetimler ve STKlarla yapılan işbirliği sayısı | 10 | 4 | 5 | 6 | 7 | 7 | 7 | 6 Ay | 6 Ay |
| PG 3.4.5 Sıfır Atık Projesi kapsamında yürütülen çevreye duyarlı proje sayısı | 10 | 4 | 5 | 5 | 6 | 6 | 6 | 6 Ay | 6 Ay |
| Koordinatör Birim | Döner Sermayeden Sorumlu Müdür Yardımcısı, Etkinliklerden Sorumlu Müdür Yardımcısı | | | | | | | | |
| İş birliği Yapılacak Birimler | Alan-Bölüm Şefleri, Ders Öğretmenleri | | | | | | | | |
| Riskler | -Öngörülemeyen kaçaklar | | | | | | | | |
| Stratejiler | S1. Kurum elektrik, su ve yakıt tüketimi miktar ve tutar olarak izlenerek tüketimi artıran unsurlar araştırılacak ve verimliliği artıracak tedbirler alınacaktır. S2. Tasarruf tedbirleri kapsamında enerji verimliliği ile ilgili farkındalık çalışmaları yapılacaktır. S3. Enerji tasarrufunun sağlanması için atölye ve laboratuvarlarda tedbir alınmasına yönelik çalışmalar yapılacaktır. S4. Enerji tasarrufuna yönelik proje geliştirilecektir. S5. Sıfır atık ve geri dönüşüm uygulamalarının yaygınlaştırılması amacıyla "Sıfır Atık Projesi" kapsamında atıklar (ambalaj atığı, özel atık, tıbbi atık, tehlikeli atıklar) kaynağından ayrı ayrı toplanarak geri dönüşüm ve geri kazanım süreci içerisinde değerlendirilecektir. S6. Sıfır Atık Projesi kapsamında yerel yönetimler ve STK'larla yapılan işbirliği yapılacaktır. S7. Enstitü atölyelerinde ortaya çıkan atıkların değerlendirilmesi sağlanacaktır. | | | | | | | | |
| Maliyet Tahmini | 5.930.000,00TL | | | | | | | | |
| Tespitler | -Okul toplumunun tasarruf tedbirlerine karşı duyarlı olması -Yaşanılabilir ve sürdürülebilir bir dünya için farkındalığın artırılmasının sağlanması | | | | | | | | |
| İhtiyaçlar | -Binaların elektrik, doğalgaz tesisatlarının gözden geçirilmesi -Enerji tasarrufu için yeni projeler oluşturulması -Sıfır Atık projesi ile ilgili yeni projelerin hayata geçirilmesi | | | | | | | | |

| TEMA | KURUMSAL KAPASİTE | | | | | | | | |
|--|--|------------------|------|------|------|------|------|----------------|---------------|
| Amaç 3 | Kurumun amaçlarına ulaşmasını sağlayacak kurumsal imkân ve yetkinlikleri verimli ve sürdürülebilir bir şekilde geliştirmek. | | | | | | | | |
| Hedef 3.5 | Eğitim ve öğretimin sağlıklı ve güvenli bir ortamda gerçekleşmesi için kurumun sağlığı ve güvenliği geliştirilecektir. | | | | | | | | |
| Performans Göstergeleri | Hedefe Etkisi | Başlangıç Değeri | 2024 | 2025 | 2026 | 2027 | 2028 | İzleme Sıklığı | Rapor Sıklığı |
| PG 3.5.1 Sağlıklı beslenme ve obezite ile ilgili konularda verilen eğitim alan öğretmen, usta öğretici ve kursiyer sayısı | 50 | 120 | 150 | 170 | 200 | 220 | 250 | 6 Ay | 6 Ay |
| PG 3.5.2 Hijyen, gıda güvenliği, bulaşıcı hastalıklar ile ilgili konularda verilen eğitim alan kursiyer, öğretmen ve personel sayısı | 50 | 120 | 150 | 170 | 200 | 220 | 250 | 6 Ay | 6 Ay |
| Koordinatör Birim | Etkinliklerden Sorumlu Müdür Yardımcısı | | | | | | | | |
| İş birliği Yapılacak Birimler | Yiyecek İçecek Hizmetleri Alanı Öğretmeni, Alan-Bölüm Şefleri, Ders Öğretmenleri | | | | | | | | |
| Riskler | -Olağanüstü durumlarda (deprem, salgın hastalık vb.) verilen hizmetlerde yaşanabilecek aksaklıklar | | | | | | | | |
| Stratejiler | S1. Eğitim ortamları iş sağlığı ve güvenliği yönergesine uygun hâle getirilecektir. S2. Kursiyer, öğretmen ve usta öğreticilerde farkındalık oluşturmak için bağımlılıkla mücadele, akran zorbalığı, siber zorbalık, sağlıklı beslenme ve obezite, hijyen, bulaşıcı hastalıklar ve gıda güvenliği gibi konularda alan uzmanları ile iş birliğinde eğitimler düzenlenecektir. S3. Doğa, insan ve teknoloji kaynaklı (deprem, sel, heyelan, yangın, çığ ve salgın hastalıklar vd.) afetlere karşı gerekli tedbirlerin alınması için çalışmalar yapılacaktır. S4. Doğa, insan ve teknoloji kaynaklı (deprem, sel, heyelan, yangın, çığ ve salgın hastalıklar vd.) konularında alan uzmanları ile iş birliğinde öğretmen ve kursiyerlere farkındalık eğitimleri verilecektir. | | | | | | | | |
| Maliyet Tahmini | 150.000,00 TL | | | | | | | | |
| Tespitler | -Günümüz hastalığı olan obezitenin yayılması -Sağlıklı nesiller için bilinçlendirme yapılarak farkındalık oluşturulması | | | | | | | | |
| İhtiyaçlar | -Sağlıklı nesiller için bilinçlendirme yapılarak eğitimler verilmesi -Kurumlarla ve STK'larla işbirliği yapılması | | | | | | | | |

4.BÖLÜM

MALİYETLENDİRME



4. MALİYETLENDİRME

Stratejik planda belirlenen hedeflerin plan dönemi içindeki tahmini maliyetleri hesaplanmıştır. Maliyet hesaplamalarında önceliklendirme yapılırken Millî Eğitim Bakanlığı, İl/İlçe Milli Eğitim Müdürlüğü Stratejik Planları esas alınmıştır.

Tablo 25. Tahmini Maliyet Tablosu

| | 2024 | 2025 | 2026 | 2027 | 2028 | Toplam Maliyet |
|--------------------------------|---------------------|---------------------|---------------------|----------------------|----------------------|----------------------|
| Amaç 1 | 40.000,00 | 50.000,00 | 60.000,00 | 70.000,00 | 80.000,00 | 300.000,00 |
| Hedef 1.1 | 20.000,00 | 25.000,00 | 30.000,00 | 35.000,00 | 40.000,00 | 150.000,00 |
| Hedef 1.2 | 20.000,00 | 25.000,00 | 30.000,00 | 35.000,00 | 40.000,00 | 150.000,00 |
| Amaç 2 | 3.300.000,00 | 4.555.000,00 | 6.150.000,00 | 7.700.000,00 | 8.500.000,00 | 30.205.000,00 |
| Hedef 2.1 | 2.900.000,00 | 4.000.000,00 | 5.500.000,00 | 7.000.000,00 | 7.750.000,00 | 27.150.000,00 |
| Hedef 2.2 | 400.000,00 | 555.000,00 | 650.000,00 | 700.000,00 | 750.000.000 | 3.055.000,00 |
| Amaç 3 | 1.690.000,00 | 2.905.000,00 | 3.530.000,00 | 4.210.000,00 | 4.640.000,00 | 16.975.000,00 |
| Hedef 3.1 | 1.000.000,00 | 1.800.000,00 | 2.210.000,00 | 2.670.000,00 | 2.750.000,00 | 10.430.000,00 |
| Hedef 3.2 | 20.000,00 | 25.000,00 | 30.000,00 | 35.000,00 | 40.000,00 | 150.000,00 |
| Hedef 3.3 | 50.000,00 | 55.000,00 | 60.000,00 | 70.000,00 | 80.000,00 | 315.000,00 |
| Hedef 3.4 | 600.000,00 | 1.000.000,00 | 1.200.000,00 | 1.400.000,00 | 1.730.000,00 | 5.930.000,00 |
| Hedef 3.5 | 20.000,00 | 25.000,00 | 30.000,00 | 35.000,00 | 40.000,00 | 150.000,00 |
| Genel Yönetim Giderleri | 45.000,00 | 70.000,00 | 100.000,00 | 130.000,00 | 160.000,00 | 505.000,00 |
| TOPLAM | 5.075.000,00 | 7.580.000,00 | 9.840.000,00 | 12.110.000,00 | 13.380.000,00 | 47.985.000,00 |

5.BÖLÜM

İZLEME VE DEĞERLENDİRME



5. İZLEME VE DEĞERLENDİRME

Stratejik planlarda yer alan amaç ve hedeflere ulaşma durumlarının tespiti ve bu yolla stratejik planlardaki amaç ve hedeflerin gerçekleştirilebilmesi için gerekli tedbirlerin alınması izleme ve değerlendirme ile mümkün olmaktadır. Stratejik Planda yer alan performans göstergelerinin gerçekleşme durumlarının tespiti yılda iki kez yapılacaktır. Her yılın ilk altı ayında ilgili hedefe ait performans göstergelerinin performans düzeyi dikkate alınarak yapılan izlemenin ardından, yılsonu itibarıyla hedeflenen değere ulaşıp ulaşılmadığının analizi yapılacaktır.

İzleme stratejik plan uygulamasının sistematik olarak takip edilmesi ve raporlanmasıdır. Değerlendirme uygulama sonuçlarının amaç ve hedeflere kıyasla ölçülmesi ve söz konusu amaç ve hedeflerin tutarlılık ve uygunluğunun analizidir ve yönetime yardımcı olan sistemli bir faaliyettir. İzleme faaliyetinin temel aracı raporlamadır. Bu raporlar objektif olmalıdır. İyileştirme sağlanan alanlar yanında, iyileştirme sağlanamayan alanlar da rapor edilmelidir.

Stratejik planımızın onaylanmasıyla birlikte uygulama başlayacak ve izleme değerlendirme yaklaşımı uygulamayla paralel gidecektir. Amaç hedef ve stratejilerin uyumu, performans göstergelerinin takibi ile yıl boyunca toplanan veriler değerlendirilecektir. Özdeğerlendirme sonuçları, iç ve dış veriler, memnuniyet anketleri, kıyas sonuçları, performans sonuçları, MEB talimatları gibi verileri değerlendiren okul kalite kurulu öğretim yılı sonunda bir sonraki öğretim yılı iyileştirme hedeflerini ve yeni yöntemleri belirleyecektir. Okulumuzda tüm iyileştirme çalışmaları ve çalışma yöntem değişiklikleri bu verilerin değerlendirilmesi sonucu tanımlanır. Paydaşlarımızın mevcut ve gelecekteki gereksinim ve beklentilerini, eğitim-öğretim hizmeti alanındaki algılamalarını öğrenmek, stratejik plana yansıyan hedeflerin gerçekleşme oranıyla bu beklentileri dengelemek amacıyla sektör araştırması, memnuniyet anketleri ve diğer geri bildirim araçlarından periyodik olarak yararlanılacaktır.

Anketler ve pazar araştırması Stratejik Planlama Ekibi ve bünyesinde kurulan alt birimler tarafından gerçekleştirilecek ve eğitim-öğretim yılı sonunda uygulanan Memnuniyet Anketleri ile SP'de yer alan amaç ve hedeflerin nasıl algılandığı öğrenilecektir. Algılama ve performans sonuçları ile elde edilen veriler iyileştirme çalışmalarına kaynaklık edecektir.

Stratejik planın izlenmesinde 6 aylık dönemlerde izleme yapılacak denetim birimleri, il ve ilçe millî eğitim müdürlüğü ve Bakanlık denetim ve kontrollerine hazır halde tutulacaktır.

Yıllık planın uygulanmasında yürütme ekipleri ve eylem sorumlularıyla aylık ilerleme toplantıları yapılacaktır. Toplantıda bir önceki ayda yapılanlar ve bir sonraki ayda yapılacaklar görüşülüp karara bağlanacaktır.

İzleme ve değerlendirme faaliyetleri sonucunda elde edilen bilgiler ışığında stratejik plan gözden geçirilecek, hedeflenen ve ulaşılan sonuçlar karşılaştırılarak hedef yaklaşımı gerçekleştirilmiş olacaktır.

Okulumuz Stratejik Planı izleme ve değerlendirme çalışmalarında 5 yıllık Stratejik Planın izlenmesi ve bir yıllık gelişim planının izlenmesi olarak ikili bir ayrıma gidilecektir.

Stratejik planın izlenmesinde 6 aylık dönemlerde izleme yapılacak denetim birimleri, il ve ilçe millî eğitim müdürlüğü ve Bakanlık denetim ve kontrollerine hazır halde tutulacaktır.

Yıllık planın uygulanmasında yürütme ekipleri ve eylem sorumlularıyla aylık ilerleme toplantıları yapılacaktır. Toplantıda bir önceki ayda yapılanlar ve bir sonraki ayda yapılacaklar görüşülüp karara bağlanacaktır.

Tablo 26. İzleme Değerlendirme Tablosu

| İzleme ve Değerlendirme Dönemi | Uygulama Dönemi | İzleme Değerlendirme Dönemi Süreç Açıklaması | Raporlama Dönemi |
|--|---------------------|---|-------------------------------------|
| Birinci İzleme ve Değerlendirme Dönemi | Ocak-Haziran Dönemi | <ol style="list-style-type: none">Gerçekleşme durumlarına ilişkin verilerin toplanması ve değerlendirilmesi.Göstergelerin gerçekleşme durumları hakkında hazırlanan raporun Okul Müdürüne sunulması.Elde edilen sonuçların değerlendirilmesi.SP' de ortaya konulan hedefler ile bunların gerçekleşme durumunun kıyaslanması | Her yılın Haziran Ayı sonuna kadar |
| İkinci İzleme ve Değerlendirme Dönemi | Tüm yıl | <ol style="list-style-type: none">Göstergeler ile ilgili yılsonu gerçekleşme durumlarına ilişkin verilerin toplanması ve değerlendirilmesi.Okul Müdürü başkanlığında yılsonu gerçekleşmelerinin, gösterge hedeflerinden sapmaların ve sapma nedenlerinin değerlendirilerek gerekli tedbirlerin alınması.SP' de ortaya konulan hedefler ile bunların gerçekleşme durumunun kıyaslanması. | İzleyen yılın Ocak ayı sonuna kadar |

