

MODAYA GİRİŞ

Giyim, her çağın, her milletin ekonomik, kültürel, siyasal, şartlarından etkilenerek şekillenmektedir. Bu nedenle her ulusun yaşam biçimi ve doğa şartlarından etkilenen giyim tarzları, birbirinden farklı özellikler gösterir. Her milletin kendine özgü gelenekleri, kültürleri ve geleneksel giyimleri vardır.

İnsanlar, örtünmek değil de giyinmek istediğinde, moda kavramını yaratmıştır. Modada amaç, giysinin işlevsel olması değil farklı olmasıdır. Geleneksel toplumlarda, moda olgusu günümüzdeki gibi gelişmemiştir. Giysiler, toplumdaki belirli rolleri belirlemektedir. İnsanlar kendi yaşına, cinsiyetine, toplum içindeki durumuna, işine uygun olan giysileri giyerler.

Moda, giderek ya görenek biçimine dönüşür ya da kısa süre sonra ortadan yok olur. Modanın önemli bir özelliği de değişkenliğidir. Bunu “Modayı izlemek” ya da “Modası geçmiş” deyimlerinden anlamak mümkündür.

Geleneksel toplumlarda moda yoktur. Giysiler belirli rolleri belirtir. Herkes kendi yaşına, cinsiyetine, toplum içindeki durumuna, işine uygun olanı giyer. Olabilecek değişiklikler son derece önemsizdir. Kişisel yorumlar da bütünü sürekliliğini bozmaz.

Osmanlı giyim kuşamının temelleri iki bin yıldan eskiye, Orta Asya giyim kültürüne uzanmaktadır. Yaklaşık altı yüzyıl, Osmanlı kıyafetleri, kesim özellikleri açısından benzer şekilde devam etmiştir. XIX. yüzyıldan itibaren köklü değişikliğe uğramıştır. XIX. yüzyıl başında erkek kıyafetleri, yüzyılın ortasından sonra kadın kıyafetleri, Avrupa modası etkisiyle tamamen değişmiştir. Osmanlı giyiminde yüzyıllarca şalvar, iç gömleği, entari, kaftan ve hırkalar kullanılmıştır. Kaftan ve entariler yüzyıllarca birlikte giyilmişlerdir. Entariler içte kalmakta, kaftanlar entarilerin üstüne giyilmektedir.

Saray giysilerinin ihtişamı, Osmanlı'nın zenginliğini ve kudretini yansıtmaktadır. Bütün zamanını haremde geçiren ve hiyerarşik düzen içinde yaşamak zorunda olan saraylı kadınların giysileri, halkın giysisinden daha özenlidir. Sarayda giyim-kuşama son derece önem verilir, özel olarak dokunmuş kaliteli kumaşlardan dikilmiş giysiler giyilirdi. Saray kadınlarının kalite arayışları, dokumacılığın gelişmesini de önemli ölçüde etkilemiştir. Görkemli giyecekler kemha (brokar), kadife, çatma (bir kadife türü), seraser (altın ve gümüş alaşımli telle dokunmuş ipekli kumaş), diba, atlas, canfes, tafta, vala, çuha, sof ve şal gibi kumaşlarla oluşturulurdu.

Osmanlı Devleti'nin kuruluşundan Fatih dönemine kadar, Türk giyimine ait yeterli ve güvenilir bilgiler bulunmamaktadır. Fatih döneminden sonraki Türk giyimi hakkındaki bilgiler

ise yabancı ressam ve gezginlerin eserleriyle, Türk ressamlarının minyatürlerinden öğrenilmektedir.

Fatih Sultan Mehmed'in ölümünden sonra sarayda gelişen “ölen sultanların giysilerini bohçalayarak saklama geleneği” XVI. yüzyıldan XX. yüzyıl başlarına kadar giyim kuşam kültürünü kopmadan izlememize imkân sağlar.

MODA

Barınma, beslenme, giyim, insanların temel gereksimidir. Giyinmeye duyulan gereksinimi ilk çağlarda, insanların vücutlarını doğanın etkilerinden koruma düşüncesinden doğmuştur.

İnsanların, güzel görünme ve dikkat çekme arzuları, daha iyiyi ve daha güzeli arama çabalarıyla iyi giyim deyimi çıkmıştır.

Daha iyi ve güzel arama duygusu, yıpranan, eskiyen giysinin yerine aynısını değil de farklısını edinme isteği ile moda olayı başlamıştır.



İnsanoğlu, örtünmek değil de giyinmek istediği anda belki de bilinçsizce de olsa moda kavramını yaratmış oluyordu. Aslında modada amaç giysinin ille de yararlı ve gerekli olması değil farklı olmasıdır. Yani temelde ısınmak veya korunmak için modaya ihtiyacımız yoktur. Ama insanoğlunun güzel ve çekici olmaya, kişiliğini ve stilini giydiği şeylerle belirtmeye olan ihtiyacını moda karşılar.

Moda, genelde sanayi sonrası çağa özgü bir olgu olarak düşünülse de gerçekte çok eskilere dayanır. İnsanların yaşamın bir moda sergisine benzediğini göstermektedir.

Giyimde, ilk çağlarda ilkelik, daha sonraları işlevsel nitelik, toplumsal sınıflaşmanın sonucu olarak da kişiler arasında giyim ayrılıklarının doğduğu görülür. İnsanlara arasında iş bölümünün gerçekleşmesi, avcılığın, bu da hayvan postlarının gelişmesine ve kullanımına

sebepler olmuştur. Derilerin değerlendirilmesi, tüylerin eğilmesi ve bunlardan yaşam biçimine uygun giysiler yapılmasıyla, işe göre giyinme olgusu ortaya çıkmıştır. Mesela tarlada çalışan, avlanan ya da savaşan kişi tabii koşullara göre giyinmiştir. Giderek, toplumdaki sınıflaşma sonucu giyim, kişilerin toplumsal durumunu sembolize eder niteliğe dönüşünce; köylü, soylu, din adamı, derebeyi, asker v.b. durumlarına, mevkilerine göre giyinmeye başlamıştır.

Geleneksel toplumlarda moda yoktur. Giysiler belirli rolleri belirtir. Herkes kendi yaşına, cinsiyetine, toplum içindeki durumuna, işine uygun olanı giyer. Olabilecek değişiklikler son derece önemsizdir. Kişisel yorumlar da bütününlüğünü bozmaz.

Moda, gerçek anlamda, ancak değişmeye inanan, değişme yoluna girmiş toplumlarda ortaya çıkar. Bu nedenle de bir yandan ekonomiye bir yandan da toplumsal yapıya sıkı sıkıya, ama hareketli (değişken) biçimde bağlıdır. Uzun zaman boyunca, moda nüfusun ancak çok küçük bir bölümünü ilgilendiren bir olgu olarak kalmış, seçkinlere özgü olmuştur.

Moda, toplumların geleneklerin, olayların bir büyüklüğü aynasıdır. Savaşlar, barışlar, buluşlar, sanat olayları modayı her açıdan etkilemiştir.

Döşemelik kumaştan ev eşyalarına, mücevherlerden parfüme, otomobilden televizyona, şarkılardan romanlara kadar her şeyin ayrı bir modası vardır. Dünyada modası geçmeyecek tek şey galiba insanların modaya uyma dürtüsüdür.

Toplumsal açıdan moda, bir toplumun evriminin yansımasıdır. Bir toplum dönüşüme uğradığında moda da dönüşüme uğrar bir toplum ne denli hızla değişirse, moda da o denli hızla değişir.

Giyim tarihi ve moda aracılığı ile milletlerin uygarlık gelişmeleri, ahlak anlayışları, gelenekleri, görenekleri ve ekonomik koşulları tarihi süreç içinde öğrenilmektedir.

İlkel ve kültürleri dini temellere dayalı toplumlarda, moda izlerine rastlamak hemen hemen imkânsızdır. Uygar toplumlarda ise, yenilikler önceleri yadırgansa bile, sonraları alışkanlığa dönüşmektedir.

Moda, giderek ya görenek biçimine dönüşür ya da kısa bir süre sonra ortadan yok olur. Mesela; İkinci Dünya Savaşında, Amerikalı erlerin giydiği Blue-Jeans'ler önceleri Avrupalılarca yadırganmış, sonra Avrupa ve Amerika toplumlarının yaşam biçimleri birbirlerine benzemeye başlayınca, Blue-Jeansler dünya gençliğinin ortak giysisi olmuştur.

Moda, gittikçe daha geniş bir kitlede önerilen yeni biçimlere kendini uydurma davranışı doğuran, belirli bir toplumsal etkinlik alanındaki davranışların ya da kullanımların

değişim sürecidir. Moda, görünüşe ilişkin tüm etkinliklerde, eğlence, giyime ilişkin adetler, dil ve gösteriş belirgindir ve kısa süreli evrimlere sahiptir. Öbür etkinliklerin pek çoğunda, bundan daha yavaş gelişen bir evrim görülür. Bu evrimin temelinde zorla kendini benimseten bir model rolü oynayan, bir düşünce sisteminin ya da bir davranış tipinin bulunması yatar. Bu durumda, kişiler kendini esir alan bir yap ya tutsak olurlar, taklit yoluyla tepkide bulunurlar ya da çeşitli baskılara konu olurlar. Bu baskılar çoğunlukla bağımlılık ve uygunluk gereksinmesinin gücü ölçüsünde hızlı, eksiksiz bir değişime yol açarlar. Yayılma sürecinin çözümlenmesi, başvurulan liderlerin ve toplulukların rolü kadar, yeni normları taşıyan bilgilerin dolaşımını kolaylaştıran iletişim yollarını da ortaya çıkarır.

A. XX. YÜZYILA KADAR GİYİM ÖZELLİKLERİ VE MODA AKIMLARI

1- XIII. - XVI. Yüzyılda Giyim Özellikleri Ve Moda Akımları

Modanın ne zaman başladığına dair iki farklı görüş vardır. Birincisi modayı kıyafet çeşitliliği olarak tanımlayanların görüşüdür ki, bunlara göre moda eski çağlardan beri vardır. İkinci görüşe göre modanın başlangıç tarihi olarak Sanayi Devrimi ve Fransız İhtilalini kabul etmek gerekmektedir.

İlk çağlarda çıplak olarak dolaşan, daha sonra avladıkları hayvanların deri ve postlarını doğal halleriyle vücutlarına saran insanlar, zaman içerisinde deriyi terbiye ederek ve daha farklı biçimlerde vücutlarına sararak giymişlerdir. Önceleri korunmak ve örtünmek amacıyla giyinen ilk çağların insanları, ilerleyen yıllarda süslenmeyi de amaç edinmiştir.

I. yüzyıldan V. yüzyıla kadar olan dönemde, giysilerde genelde şu özelliklere rastlanmaktadır. Kumaşların eni ve boyu giyside bağlayıcı rol oynamıştır. Kumaşlar vücuda sarılmış bir omuz ya da göğsün yarısı açık bırakılmıştır. Belde ya da göğüs altında vücuda sarılan kumaşları tutturmak için, kuşak-kemer bağlanarak giysilere korsaj havası verilmiştir. İlk dönemlerde yalınayak gezilmiş sonraları sandalet türü, parmak arasından geçen atkılı ayakkabılar giyinmiştir. Saçlar, çeşitli uzunlukta olup, baş süslemelerinde örtü ve şapkalarla önem verilmiştir. Saçlar ve sakallara spiral görüntüler hâkim olmuştur. Aksesuar ve takı olarak, ilk dönemlerde yapılan kemik ve metal süs eşyalarının, ilerleyen yıllarda yerini kıymetli taş ve boncuklara bırakmıştır.

XIII. yüzyılın başlarında kadınlar her konuda erkeklerle hemen hemen eşit söz hakkına sahiptiler. Yaşam biçimleri ve giysileri de bu düşünce tarzını yansıtmıştır. Erkek ve kadın giysileri birbirine çok benziyordu. Kumaşların kendi haline bırakılarak vücuda sarılan türde

oluşturulan giyimler, X. yüzyıl sonlarına doğru, biçilerek giyim yapımına başlanmıştır. Giysilerin kolları çok abartılı bir genişlikte olup, kadın giysilerinde eteklerin arka bölümüne kuyruk görünümü verilmiştir. Bu devirde asillerin giysileri halk giysilerinden çok farklıydı. Asillerin farklı ve zengin giyimlerinin yanında asaletlerini belirten amblemleri vardı. Doğudan ipek ithal ediliyor ve çok kumaş - uzun elbiseler giyiliyordu.



XIV. yüzyılda Avrupa’da biçki bilgileri arttı ve elbiselerde düğme kullanılmaya başlandı. Kadın giysilerinde kullanılan “Crinoline-çember” etekler “Pannier” adı ile en basit biçimde etek kabartma amacı ile başlamış, önceleri at kılı, balina kemiği ile sertleştirilerek kullanılmıştır. Kadınların saçları uzun olup, örülerek ya da serbest bir şekilde bırakılmıştır. Özellikle Fransız erkeklerinde de sakal modası başlamıştır. “Wimpil” denilen kadın başörtülerinin, bu dönemde daha küçülerek kullanıldığı görülmüştür. Ayakkabıların uçları sivrilmeye ve değişik şekilde yırtmaçlar ve desenlerle süslenmeye başlanmıştır. Bu dönemde en farklı giyim şekli İskoçlarda görülmüştür. Hırçın doğa koşulları ve savaş halinde olmaları, “kilt” adı verilen ekoseli, kısa ve pilili eteklerin giyilmesini gündeme getirmiştir.

XIV. yüzyılda, giyimdeki incelik kişinin toplum içindeki konumunu fazlasıyla belli eder nitelik kazanmıştı. Erkek giyiminde iki parça halinde giyim tarzı önem kazanmıştı. Biri üstten giyilen ve belden sıkılan redingottu. İkinci parça ise, çok dar olarak giyilen, örgü pantolundu. Bu dönemde terzilik artık önemli bir uğraş olmaya başlamıştı. Farklı giysi tasarımlarını gerçekleştirmek özenli bir çalışmayı gerektiriyordu.

XIV. yüzyılda, daha çok kadınsı görünüm veren giysiler giyilmiştir. Çift renkli giysilerin ortaya çıkması, dönemin en belirgin özelliğidir. Ayakkabıların uçlarında, aşırılığa

kaçan bir uzunluk ve sivrilik gözlenmiştir. Ayakkabıların diğer bir özelliği, ayağı çorap gibi sarmasıdır.

XIV. yüzyılda başlayan “saray modası” etkisini XIX. yüzyıla kadar sürdürmüştür. İlk uluslar arası “saray modası” 1350–1480 yılları arasında, saraylar arası iletişimde yaygınlık kazanmıştır.

XV. yüzyılda, Fransa’da mimarlıktaki çizgiler modayı etkilemiştir. Bu dönemde kadınların şapkaları, kiliselerin sivri kulelerinden esinlenerek yapılmıştır. Erkek elbiselerinde pantolonlar uzamaya, buna karşılık üste giyilen tunik ve yelekler kısalarak kalça altında son bulmaya başlamıştır. Kadın giyiminde ise yüksek bel hâkimdi. Geniş etekler kıyafetleri tamamlayan bir unsurdur. Kadın giysilerinde rastlanan en belirgin özellik, yakaların bele kadar açık olmasıdır. Etekler uzun ve geniş çok katlıdır. Üstteki etek hafifçe kaldırılarak, alttaki diğer eteğin görünmesi sağlanmıştır. Bu dönemin kadın baş süslemeleri, çok değişik bir özellik taşımaktadır. Değişik şekillerde şapkalar takan kadınların en yaygın şapka şekilleri; boynuz ve kalp şeklinde olanlardır. Ayakkabı, takı ve pantolonlarda diğer yüzyıllardan farklı bir moda akımı yaşanmıştır.

Gotik dönem olarak da adlandırılan XIII – XIV ve XV. yüzyıllar, papalık ve krallık arasında güç gösterisi olarak nitelendirilerek tarihe geçen ve yüksek Ortaçağ’ı içine alan bir dönemdir. Gotik mimaride etkili olan sivri ve dikey hatlardaki aşırı incelik, moda da yansımıştır. Kale burçları ve mazgal delikleri kostüm tasarımlarına ilham olmuştur. Yeni dikiş teknikleri ve stilleri geliştirilmiştir. Bu dönemde, İngiliz soylu kadınları desenlerle bezenmiş ceketler ve erkeklerse bedene sıkıca oturan yelekler giyerlerdi. İtalyan kadın kostümlerinde ise, uzun, dar ve el üzerinde sivrilerek sonlanan kol stilleri kullanılmıştır. Kadın giyiminde birbirine zıt renklerin ve kumaşların kullanımı yaygındı. Bu zıtlık, uzun kollarda, astarlarda ve üst üste giyilen giysilerde göze çarpıyordu. Mor, kestane rengi, kobalt mavisi ve kırmızı en çok kullanılan renklerdi. Kumaşlarda stilize çiçek ve hayvan figürleri ağırlıklı olarak kullanılmıştır. Altın, sırma iplikten dokunan motifler kumaşları süslemekte, inci ile yapılan işlemler devrin gösteriş sembolü olarak kabul edilmektedir. İnce ipek kumaşların ve atlas olarak adlandırılan kumaşların giysilerin astarlarında kullanılması ilk kez bu dönemde yerleşmiş bir moda geleneği haline dönüşmüştür.

Gotik dönemde, kadın şapkaları oldukça çeşitli olup, beyaz ketenden yapılan başlıkların kullanımı yaygındı. Başlıklardan bazıları hafif boynuzu andırır biçimde zarif kıvrımlara sahipti. Çene altından geçen ve kumaş başlıktan oluşan “touret” adı verilen

başlıklar kullanılmaktaydı. Fransız kadınlar, saçlarını ortadan ayırıp, yanlarda kulak üstünde örer, İtalyan kadınlar ise, saçlarını mücevherlerle süslenmiş filelerle toplarlardı. Ayrıca bu dönemde içine pamuk doldurulmuş kalp şeklinde şapkalar ve kenarlarında alttan siyah kadife bantlar geçirilmiş olan hennin tarzı şapkalarda moda olmuştur. Bu başlıkların yüksekliği bazen bir metreye kadar uzanmış ve ucuna takılan peçeler yerlere kadar uzanmıştır.



Gotik dönemde İngiliz erkekleri, yuvarlak kesimli ve içe kıvrılmış saçlar kullanırlardı. Bu saç biçimleri “liripipe” denilen sivri kukuleta tarzı şapkalarla tamamlanırdı. Fransız erkekleri arasında ise kısa ve traşlı saçlar modaydı. İtalyan erkeklerinde, saçlar kulak ve enseyi örten uzunlukta ve içeriye kıvrılmış bir tarzıdır. Şapkalarda ise, yandan tüylü, yuvarlak ve kenarsız kepler giyilmiştir. Bu dönemde aksesuar olarak kullanılan süslü para keseleri giysiye bir çeşit önem ve itibar kazandırmaktaydı. Günümüzde bu para keseleri ilk çanta örnekleri olarak kabul edilmektedir. Venedik, gözlük üretimi için önemli bir merkez haline gelmiştir. Gözlükler iki yuvarlak camdan oluşup, bir deri bağcıkla, burun yanlarına sarkık biçimde takılmıştır. Eldivenler, sembolik değer taşımakta, devlet büyüklerinin yetkililerin belirtisi olarak kullanılmaktaydı. Ayakkabılar ise, Gotik mimariyi anımsatacak şekilde abartılı sivri burunlu ve ayağı sıkıca saran stildeydi.

XVI. yüzyıl da etek ve bluz ayrı ayrı dış kıyafetler haline geldi. Üste giyilen kıyafetler, bedeni saran, dümdüz giysilerdi ve kalçaya kadar uzanıyordu. İspanya’da eteklerin abartılı olması için içe belden itibaren telden, tahtadan ya da balina kemiklerinden yapılmış bir jüpon giyilirdi. Çan şeklindeki bu etekler, XVI. yüzyılda İngiltere ve Fransa’da da giyilmeye başlandı. Kalçaların daha dolgun görünmesi için içine yastık gibi ekstra dolgular da kondu. 1580’de bu çok geniş etekler bir yük haline geldi, eteğin içine tekerler şeklinde bir çember takılarak belden itibaren çadır gibi açılan ve sonrada düşey bir şekilde aşağı inen etekler, çan

şeklinde ağır eteklerin yerini aldı. Bordür ve kürkler dönemin en belirgin süsleme aracı olarak kullanılmışlardır. Ayakkabıların burnu yuvarlak, topukları kısadır. Kadınlar başlarına köpek kulübesi şeklinde şapka ve kürk boneler kullanmışlardır. Boyun çevresinde ruf yaka kullanılmıştır. İlk kez, Alman kadınları tarafından Milano Bonesi takılmaya başlanmıştır, erkek giysilerin özelliği ise balon pantolonlar olmuştur.

XVI. yüzyılın başlangıcı olan Rönesans, Ortaçağ'ın etkilerini kaldırmaya yönelik bir düşünce biçimi idi. Rönesans'ta insan vücudunun güzelliğinin kabul edilmeye başlanması ve insanların bilinçlenmesiyle moda verilen önemde artmıştır. Zenginler için eğlence kaynağı olan moda, Rönesans döneminde, orta sınıfta ilgi odağı haline gelmiştir. İtalya ve Orta Doğu'dan getirilen zengin ipekliler, desenli tablo nitelikli brokarlar, kadife ve lame kumaşlar dolaylı olarak modayı etkilemiştir. Giyim, geleneksel kalıplarından kurtulmuş, moda konusunda kadınlar ve erkekler kişisel tercihlerini kullanmaya başlamıştır. Bu dönemde, pilili kostümler ağır biçimde sergilenmiş olup, elmas, yakut gibi değerli mücevherler kostümlerin süslemesinde kullanılmıştır. En büyük değişiklik ise, yüksek belli kostümler olmuş, yüzyılın sonlarına doğru V bitişli bel çizgisi moda tarihinde yerini almıştır.

XVI. yüzyılda temel erkek kıyafeti bazen diz boyuna kadar uzanan ve “doublet” adı verilen bir tür ceketti. Bu dönemde genişleyen ceket kolları, tek katı farklı renkten olmak üzere çift kat olarak kullanılırdı. Erkekler ayrıca, “cassock” adı verilen kalçaya kadar uzanan bol bir ceket ve uzun, geniş kolları olan gabardin paltolarda giymişlerdir. Erkek giyiminde bir başka belirgin stil ise, balon biçimindeki külot pantolonlardı.

XVI. yüzyılın ilk yarısında üst sınıfın kıyafetlerinde kırmızı ve mavi gibi aşırı parlak renkler görülmektedir. Kraliçe Elizabeth (1558–1603) döneminde, kadın ve erkek kostümlerinde, kolalı ve kırmalı dik yakalar görülmekteydi. İlk ipek çorabı 1560 yılında Kraliçe I. Elizabeth'in giydiği bilinmektedir. Bu dönemin erkek giyimindeki en büyük özellik ise balon şeklinde, uzun dikey yırtmaçlı külot pantolonlardı. Bu kıyafet dar bir yelek ile giyilirdi. Soylular bazen giydikleri kıyafetlerin özelliklerine göre sade ve işlemeli bir pelerin kullanırlardı. Pelerin genelde kadifeden olurdu. Kolların çıkması için bir yırtmaç açılır ve bu yırtmacın kenarları kürkle süslenirdi. Soyluların ve asilzadelerin kendi özel terzileri vardı.

2- XVII. Yüzyılda Giyim Özellikleri Ve Moda Akımları

XVII. yüzyılda yaşanan Barok dönemi, sanatın tüm dallarını giyim de dâhil olmak üzere etkilemiştir. O dönemde, son derece ilginç modeller ortaya çıkmıştır. Dönemin başlarında, Fransız modası, İspanyol modasının etkisinden kurtulmaya çalışmıştır. Örgünün

keşfi ile örgü ipliklerinin çeşitlenmesi, pamuk-iplik-ipek ve yün arasındaki seçeneklere, Merinos ve kaşmirin girmesini sağladı. Kadife-saten poplin gibi kumaşlar dokunarak, kumaş tasarımları geliştirildi.

Kadın giyimlerinde, bel çizgisi kalçaya kadar uzamış ve önde sivrilmiştir. Kollar geniş olarak biçimli, kol uçlarında danteller kullanılmıştır. Etekler, bol ve bazı modellerde önden toplanarak iç eteğin süslemesini gösterilmesine devam edilmiştir. Bu dönemde, ilerleyen yıllarda, bel çizgisi yukarıya çıkmış, kollar dirsek boyuna kadar çekilirken, etekler düz olarak ayak bileklerinde kalmıştır. Yüzyılın ortalarına doğru kadın kıyafetlerinde sadelik hakim olmuştur. Dantel ve fiyonk kullanmaktan vazgeçilmiş, süsleme olarak kollarda manşet ve yakalarda değişik renk kullanılmıştır. Başa, daha çok keten ve çeşitli kumaşlardan yapılan şapkalar ve boneler giyilmiştir.

XVII. yüzyılın başlarında İspanyol etkisi bir süre daha kendini hissettirdi. Daha sonra ise XIV. Louis zamanında Fransa'nın etkisi tekrar görülmeye başladı. Paris artık moda merkezi olmuştu. Kadın giyiminde de Fransız etkisi yoğun olarak hissedilmeye başlanmıştı. Bu giysiler aşırı dardı ve keskin çizgilerle inerek vücudu sarıyordu. XVII. yüzyılda iç giyim olarak da paçalı donlar rafa kalkmış ve yerini iç eteklere bırakmıştır.

1620'lerde kollar çift katlı ve kabarıktı. Omuzdan takılıyordu. 1650-1660'larda bu çok kabarık kolların yerini daha az kabarık ve omuzun daha altından takılan kollar aldı. 1670'lerde artık kabarık kollara ilgi azaldı. Daha dar kollar kullanılmaya başlandı.

XVII. yüzyılda orta sınıfın modaya ilgisiyle beraber moda hareketleri hız kazanmıştır. Üst sınıf bu ince ayrımı belirginleştirebilmek için giyim stilleriyle öne çıkma çabasına girişmiş, her yeni moda akımı orta sınıfın, üst sınıfın giysilerini taklit etmesi ile üst sınıf yeni stiller oluşturmak zorunda kalmıştır. Bu dönemde kadın eteklerinin çizgilerini özel tasarlanan etek çemberleri belirlemiş, bel hattı yukarıya çekilmiş, kalçalara dolgun görünüm kazandırmak için eteklerin altına destekleyici yastıklar konulmuştur. Yüzyılın ikinci yarısında saraylı kadınlar, etek çemberlerinin yerine üç kat etek giymişlerdir. Bu dönem modasında kadın ve erkek kıyafetlerindeki farklılığın belirginleşmesine rağmen, tasarımlarda aynı materyaller kullanılmıştır. Dantel popüler bir materyal olmuş ve kadın, erkek, çocuk tasarımlarında kullanılmıştır.

XVII. yüzyılın başlarında ayakkabıların yerini alan yüksek topuklu uzun çizmeler, evde bile giyiliyordu. Sonraları, dantelli çorapların görünmesi için çizmelerin üst kenarları dışa doğru kıvrıldı. 1660'tan sonra siyah, üzeri bağcıklı ya da tokalı, kalkık kare burunlu

ayakkabılar çizmenin yerini aldı. Kadın ayakkabıları, erkek ayakkabılarının modasını izledi.1720'lere kadar kare burunlu ayakkabılar yaygındı. Bu tarihten sonra bunların yerini yuvarlak burunlu ayakkabılar aldı. 1770'lerde üstte geniş kıvrımları bulunmayan uzun çizmeler moda oldu.

3- XVIII. Yüzyılda Giyim Özellikleri ve Moda Akımları

XVIII. yüzyılda da XVII. yüzyılda olduğu gibi kadın elbiselerindeki dekolte ve açık tarzın yaygın olmasına karşı çıkmıştır. Erkek giyiminde, redingot, yelek ve çok dar bir pantolonun oluşturduğu kombinasyon yaygındı.

XVIII. yüzyılın ilk yarısında, oldukça görkemli giysiler, ipekli kumaşlar değerli dantel ve mücevherler kullanılırken, aynı ağırlık erkek giyimine de yansımıştır. Altın ve gümüş sim işlemler, abartılı saç modelleri ve şapkalar, kadınları olduğu kadar, erkekleri de etkisi altına almıştır. Aynı yüzyılın ikinci yarısı ise, sadeleşmeye doğru giden bir akımı yansıtarak giysilerin giderek o eski abartılı görüntülerinden sıyrılmalarına tanık olmuştur. Bu yüzyılın sonlarına doğru, Fransız İhtilalinin baş göstermesi, tüm geçmişi yıkmayı başarmış, giyimde, süslemede, kumaşlarda olduğu gibi sanatın tüm alanlarında da sadelik baş göstermiştir. Kadın ve erkek giyimde devrimin etkileri, Napolyon şapkaları, süvari ceketleri ve ampir denilen (bel çizgisi göğsün hemen altından başlayan) giysilerle hissedilmeye başlanmıştır.

Kadınlar, daha önce etek altına kullandıkları, tüm destekleri atıp uzun etekler giymeye başlamışlardır. Saçlar doğal bir şekilde omuzlara serbestçe bırakılmıştır.

Bu dönemde, kadın modasında sadelik ön plana çıkmış, stillerde, demokratik ve özgürlükçü bir konsept izlenmiştir. Avrupa'da hazır giyim satan yeni dükkânlar açılmıştır. Muslin, ipek, ipek tafta, koton, yün, dantel, kadife ve brokar gibi kumaşlar kullanılmıştır. Kumaşların desenleri, manzara resimleri, çiçek motifleri, mimari figürleri, mitolojiden etkilenilen motifleri içermektedir.

4. XIX. Yüzyılda Giyim Özellikleri ve Moda Akımları

Avrupa'da Napolyon'un kendisini imparator ilan etmesi, XIX. yüzyıla girerken beraberinde yeni düşünceler, yeni fikirlerin gelişmesine neden olmuştur. Bu dönemde giyimde de ani fikirler doğrultusunda sadeleşme görülmüştür. Giyimdeki denge ve orandaki değişmeler dikkati çekmektedir. Hem kadın hem de erkek kıyafetlerinde özgürleşme eski Yunan ve Roma kıyafetlerinin özellikleri de görülmektedir.

Fransa'da Napolyon'un imparatorluk kurmasıyla birlikte giysilerde başlayan moda "ampir" adı verilmiştir. Bu dönemde, Paris yine moda merkezidir. Diğer ülkelerde, küçük değişikliklerle birlikte çizgilerde hep Paris modası hakimdir. Parisli moda önderleri şeffaf müslin giysiler giyip, saçlarını Eski Yunanlılar gibi taramışlar, ayaklarına sandaletler giymişlerdir.

XIX. yüzyılın ikinci yarısında Avrupa'da bolluk dönemi yaşanmış, kent yaşamı ve kırsal kesimdeki yaşam arasında belirgin farklar ortaya çıkmıştır. Kadın modası hızlı bir şekilde değişim göstermiş, teknik ilerlemeler ve seri üretim olanakları, modanın ilerlemesini etkileyerek orta sınıflara kadar ulaşabilmiştir.

XIX. yüzyılda, modada genel anlamda farklılıklar gözlenmiş, 1820 yılına kadar Fransızların yarattığı stiller, kadın modasına hakim olmaya devam etmiştir. Bu modada Antik Yunan'ın klasik kostümlerinden esinlenilmiş, kadınlar drapeli, dökümlü, yüksek belli, uzun kostümler giymişlerdir. İnce şifon, ipek gibi kumaşlardan yapılan bu kostümler kışın kullanıma uygun olmadığı için bu giysilerle şallar ve redingotlar kullanılmıştır. İngiltere ve Fransa arasındaki savaş dolayısıyla Cashmere' den getirilen bu şallar artık ihraç edilemez hale gelmiş ve böylece Fransızlar kaşmir üretimine geçmişlerdir. Ardından İngiltere'de imitasyonlar, kaşmir şallar üretilmeye başlanmıştır.

XIX. yüzyılın başlarında kadın kostümlerindeki etekler, dar ve dökümlü olup, uçlarında çeşitli süslemeler bulunmaktaydı. 1820'lerde kadın modasında bir dönüm noktası yaşanmış, yüksek bel hattı normal görünümüne kaydırılmış ve dar bir stile oturtulmuştur. Silüetteki bu değişimi sağlamak için de korselere başvurulmuş, belin inceliğini daha iyi vurgulayabilmek için geniş etek stilleri benimsenmiştir. Savaş sonrasında Fransızların genellikle beyaz renkte, etek uçlarında süslemelerle bezenmiş kostümler giydikleri görülmektedir. Diğer yandan İngiliz kostümleri ise romantik bir havaya bürünmüş ve İlk ipek çorabı 1560 yılında Kraliçe I. Elizabeth'in giydiği görülmüştür.

Savaşın sona ermesiyle kültür etkileşimi tekrar gündeme gelmiş ve İngilizler yeniden Fransız modasına uyum sağlamışlardır. Erkek modasında ise Fransızlar İngiliz modasından etkilenmiş, bu durum daha çok Londralı terzilerin yünlü kumaşların dikiş tekniklerinde gösterdikleri ustalıktan kaynaklanmıştır.

B. 1900 –2005 YILLARI ARASI MODA AKIMLARI

1. 1900–1930 Moda Akımları

XIX. ve XX. yüzyılın başlarında, diğer sanatlarında olduğu gibi modanın da merkezi Paris'ti. 1878, 1889, 1900 yıllarında Paris'te ve diğer başkentlerde açılan büyük uluslararası fuarlar, dünyaya birçok pencerenin açılmasını sağladı. Endüstriler buralarda uluslararası bir vitrin buldular. Halk artık günlük alışkanlıklar ve ihtiyaçları çerçevesinde büyük mağazalara gidiyordu.

I. Dünya Savaşının, 1918 yılında sona ermesi, beraberinde ekonomik krizi de getirmiştir. 1920 yılları başlarında değil moda göre giyinmek, korunmak için bile giyinmek sorun haline gelmiştir. Hatta o yıllarda kumaş da, ekmek ile birlikte karneye bağlanmıştır. Ekonomik ve yıkanabilir kumaşlar bu dönemde oldukça rağbet görmüştür. Savaşın sonucu, sosyal hayatta etkili olduğu gibi, modayı da çok etkilemiştir. Savaş sonucunda erkek nüfusun da görülür derecede azalma olmuştur. Bu dönemde yalın erkeksi çizgileri olan moda izlenmiştir. Alo Garson tarz diye nitelendirilen bu tarzın mührünü, bu döneme belirgin biçimde vurduğu görülür. Saçlar kısalmış, göğüs ve sırt kapanırken kol ve bacak açılır.

1900'ler, moda tarihinin başlangıcı olarak kabul edilmektedir. XX. yüzyılda teknolojinin gelişimi, şehirleşme ve sosyal hayatın gelişmesi, kadınların toplumda daha aktif rol oynamaları, hür ve eşit olma arayışları, geleneksel tutumlara karşı çıkma eğilimi, sanatta mekanikleşmeye karşı görüşler ve ülkeler arası kültürel etkileşimler modayı etkilemiştir.

Moda önderi olan kadınların gardıroplarına bakıldığında, paltolar, pardösüler, bluzlar, kürkler, tüylü şapkalar, eldivenler, yelpazeler, sabah için sokak giyimleri, öğleden sonra ziyaretleri için, araba ya da atlı araba seyahatleri için giysiler, akşam yemeği için; öğleden sonra ya da akşam resepsiyonları için kıyafetler, opera ve baleler için kıyafetler ve hatta avlanma, yelkenli ile denize açılmak için bile kıyafetler görmek mümkündür. Bu kıyafetlerin giydirilmesi, çıkarılması, bakılması ile ilgilenmek çok vakit alıcı olması nedeniyle kişisel hizmetçi ve yardımcıya ihtiyaçları oldu.

1900'lerde, kadınlar sporla ilgilenmeye başladı. Uğraşılan spor dallarına göre giyinmek moda oldu. Daralan ve kısalmış eteklerin altına da, dize ya da ayak bileğine dek uzanan botlar giyilmektedir. 1906-1907'lerde etekler daraldı, bel hattı yükseldi. Etek boyları artık daha kısaydı. 1907-1908'e kadar elbiseler genelde iki parça halinde çalışılıyordu. Yakalar yüksekti. Kollar tellerle dik tutuluyordu. Çok uzun ve dar olan kollarda daha sonra bir bollaşma ve bileğinde manşet görülmeye başlandı.

İngiltere veliahdının dalgınlıkla paçaları kıvrık olarak halkın önüne çıkması duble paça modasını getirmiş, o zamana kadar boru gibi olan pantolonlar artık ütü izi yaparak kullanılmıştır. Hemen birkaç ay içinde Türklerde bu keskin ütü izi modasına ayak uydurmuş, 1909'da Türk kadınları çarşaflarını her renk yapmaya başlamışlardır. Türklerde, 1909- 1918 arası bir sokak kıyafeti bocalaması devridir. Modaya uyan yüksek tabaka içinde çarşafın terk edilmesi 1918 yılında olmuştur. O arada mantoya gittikçe benzeyen çarşaf lar giyimeye başlanmıştır. 1918'de İstanbul'a dolan Romanof Rusları şapkasızlıktan başlarına tül sarmaya başlayınca bu, İstanbul kadınının imdadına yetişmiştir. Rus başı denen moda çabukça yayılarak, artık her türlü elbise ile başlarına böyle bir eşarp sararak sokağa çıkmak moda olmuştur. Cumhuriyet döneminde Türk kadını şapka takmaya hazırды.

1920'lerde, kadınların düşünsel anlamdaki özgürleşme eğilimleri, modaya da yansımıştır. Kadınlar artık sosyal hayatta ve spor aktivitelerinde daha faal olarak yer almaya başladıkları için rahat kıyafetler ve daha fonksiyonel şapkalar kullanmışlardır. Savaş sırasında, çalışmak zorunda kalan kadınlar, savaşın ardından da iş dünyasında yer edinmişler, dolayısıyla iş hayatına uygun, rahat, hareket olanağı sağlayan kıyafetlere ihtiyaç artmıştır. 1920'li yıllarda güzellik anlayışı da tamamen değişmiş, kadın silueti dar kalça ve uzun bacak boyuyla modern bir görünüme yaklaşmıştır. 1920'lerin silueti, kadının kıvrımlarını gizleyerek daha düz ve kare formlu bir görünüm almış, bu görünümü sağlamak amacıyla, önceki dönemlerdeki korselerin yerine daha farklı şekillerdeki elastik korseler almıştır.

Gece giyiminde bel hattına kadar inen sırt dekolterleri kullanılmış, nakışlarda zengin görünüm sağlayan kürk bordürler, özellikle manto ve palto yakalarını süslemiştir. Vizon, samur gibi kıymetli kürkler tuvaletlerin, eteklerin, saten, atlas ve kadifeden yapılan gece pardösülerinin kol ve yakalarında kullanılmıştır. 1920'lerde geçmiş dönemlere göre daha sade olan tek parça elbiseler popülerlik kazanmış, sonraları bu elbiseler biraz daha daralarak, etek boyu dize kadar kısalmıştır. Diz altı etek boyu moda olmuş ve günümüze kadar Chanel boy olarak gelmiştir.

1920'li yıllarda erkek günlük giyimde, gömlek üzerine giyilen süveterlerle beyaz renkli tenis pantolonları görülmüştür. Paltoların genel görünümü, ceketlerle paralel olarak dönem içinde değişiklik göstermiş, palto kenarlarında ya da yakalarında kürk bordürler kullanılmıştır. Palto ve pardösülerin tamamlayıcı bir aksesuarı olarak eldivenler tercih edilmiştir. Erkek gece giyiminde kuyruklu veya kuyruksuz olarak kullanılan smokinler göz doldürmüştür.

2. 1930–1940 Moda Akımları

1930’lu yıllarda, kadın giyimi vücut ölçülerine tekrar önem verdi. Saçlar belli uzunlukta ve genellikle dalgalıydı. 1930’un kadını, uzun etekli erkeksi tayyörü, kloş kenarlı fötr şapkasıyla yalın bir figür çizmekte, gece de has ipekten vücudu saran verev giysiler giymektedir. Sırtı açık mayolarla, omuzsuz gece giysileri de bu yıllarda moda olur. Kadın ve erkekler bol kesimli spor pantolonlar giymektedir.

1930’lu yıllarda kadın silüetlerinde 1920’li yıllara göre bir değişim söz konusuydu. Bu dönemde 1920’lerin erkeksi ve sportif çizgisi daha geleneksel, zarif ve feminen bir havaya bürünmüş, keskin hatların yerini yumuşak hatlar almıştır. Ön dekolterelerde U ve V drapeli yakaların yanı sıra, sırt dekoltereleri derin V kesimlerle açılmakta, bitişlerinde büyük fiyonklar ve mücevher iğneler dikkati çekmekteydi. Enine çalışılmış pililer ve büzgüler bedeni sarmakta, bel hattını belirginleşmesi ile vücudu boydan boya çeşitli açılardan kesen verev, yuvarlak diyagonal kup oyunları görülmekteydi.

Etek – ceket takımlarında, ceket boyları genelde uzun olup, bel hattı kemerlerle vurgulanıyordu. 30’lu yıllarda dar ve diz altında biten eteklerle pililer dikkati çekiyordu.

1937’de eteklerin çizgilerinde, bilhassa etek uçlarında bolluk ve kloşluk vardır. Düz kulpu etekler, bele dolanmış etekler ve serbest hareket ettiren pliseli bol etekler çokça giyilmiştir ve bunların bazıları önden, bazıları da yandan yırtmaçlı tasarlanmışlardır. Etek boyları git gide kısalmıştır. Fakat yemek ve çay elbiseleri ile gece elbiselerinin etekleri uzun ve bol çalışılmıştır. Tayyör modası 1937 yılında da devam etmiş bunlar kalın ve ısıtıcı kumaşlardan yapılmış genelde truvakar ceketler biçiminde olmuştur.

1939’da savaş tekrar başladığında kadınların hayatı tekrar dramatik olarak değişmiştir. Savaş kadınların toplumdaki yerini, duruşunu ve görüntüsünü değiştirdi. II. Dünya Savaşı İngiltere’deki bütün insanların günlük yaşantısını altüst etti.

3. 1940–1950 Moda Akımları

Avrupa ile Amerika’nın savaşa katıldığı dönemin ilk beş yılı belki de modanın düşünülmesi zamanı değildi. Ancak savaş, modanın tüm yapısında kesin bir değişiklik yarattı. Tüm zorlayıcı koşullara ve ham maddedeki tüm kısıtlamalara karşın moda sektörü, yine de galip geldi.

1941 Haziranında İngiltere’de giysiler için karne uygulaması başlatıldı. Bu uygulamalar giysiler ile sınırlı kalmıyor, giysilerin türünü, üretim miktarını ve üretimde

kullanılan materyalleri de kapsıyordu. Bu uygulanan kısıtlama 1949'a kadar kaldırılmadı. Savaş yılları boyunca üniformalar her yerde ve her ortamda görüldü. Sivillerin giysileri de askeri imaja olan sempatiden dolayı sadeleşti. İngilizlerin politikası ise, “yap kullan, tamir et” sloganı ile üretim maliyetini düşürerek materyali geri kazanmaktı. Amerika’ da ise moda, savaş öncesine göre ilerlemeyi sürdürdü. İnce beli vücudu saran bluzlar ve büzgülü etekleri ile kadınlar baharda açan çiçekleri andırıyorlardı. Tüm giysiler, naylon çoraplar, parlak renkli, yüksek topuklu ayakkabılar, şapkalar ve eldivenler ile tamamlanıyordu.

Savaş sonrası yıllarda genç kızlar arasında daire kesimli eteklerle giyilen, bale tipi ayakkabılar moda oldu. Ayrıca pantolon üstüne çıkartılarak giyilen çarpıcı renkli bluz ve mokasen ayakkabılardan oluşan modayı, genç kız ve erkekler hemen benimsemişlerdi.

Üniforma tarzı kıyafetler günlük hayatın her alanında ve gece giysisi olarak kullanılmıştır. İnsanlar savaştan etkilenmişler ve savaş hayatlarının bir parçası olmuştur. Savaş öncesi modanın çok zevksiz olduğu kabul edilmiş, kadınlar savaşın etkisiyle daha sade stili tercih etmişlerdir. Bu nedenle kadın silüetleri daha sade ve rafine bir görünüme dönüşmüş, omuzlarda kare hatlar moda olmuş, vatkalı ceketler ve diz altı çizgisine kadar kısalan etekler, hareket rahatlığı sağlayan fonksiyonel giysiler moda sahnesinde yerini almıştır.

1941’de Venedik’te ilk kez moda şenliği düzenlenmiştir. 1942’de savaştan önce moda olan şapka, bu tarihten itibaren güncelliğini yitirdi. 1943’te ipek üretiminin çorap yapımından paraşüt yapımına kaydırılmasıyla kadınlar sokağa çıkarken bacaklarının arkasına kalemlerle çorap dikiş izi çizmeye başlamıştır.

4. 1950–1960 Moda Akımları

1950’li yıllar belki de modanın en heyecanlı dönemi oldu. 1950 – 1960 yılları arası, savaş zamanı kısıtlamaların hızla kaldırıldığı dönemdir. Savaşların sona ermesi ve savaşın getirdiği etkilerin ortadan kalkmasıyla insanlar, rahat bir ortama kavuşmuşlardır. İnsanlar, savaşların etkisi ile tercihlerinde güvenli ve normal alanlara yönelmişler, onlar için radikal olmaktan çok, sadelik önem kazanmıştır.

Bu yılların en büyük özelliği, çok abartılı bir şekilde votka kullanılmasıdır. 1950’li yıllarda naylon, orlon gibi sentetik kumaşlar, yünlü kumaşların yerini aldı.

Amerika’da genç kızlar arasında erkek gömleği giymek moda olmuştur. Liselerde çift kazak ya da Peter Pan yakalı bluzlar giyilmiştir. Birçok genç kız dairesel bol etekleri tercih etmiştir

1950'lerde naylon, asetat gibi sentetik kumaşlar piyasaya sürülür, bunları orlon, dralon gibi yine sentetik kumaşlar izler. Bu yıllarda Türkiye'de, naylon kumaş büyük ilgi görmüştür. Kullanılması sağlık açısından sakıncalı olan sentetik kumaşlar, uzun yıllar pamuklu, ipekli ve yünlü kumaşların unutulmasına sebep olmuştur. Bu dönemde kadın giysilerinde beller sıkı, kalça belirgindir. Saç modellerinde de, kuzu başı, atkuyruğu gibi hayvan özelliklerinden esinlenilmektedir. Ünlü ressam Picasso'nun modeli olan genç kızın, atkuyruğu saç modeli portresi, bu saç modelinin özellikle yayılmasına neden olur. Atkuyruğu saç modeli kullanışlı olduğu sebebiyle genç kız ve öğrencilerde hemen benimsenmiş ve bu saç stili o yıllardan günümüze kadar süregelmiştir.

1953–1954 yıllarında, giysilerin altında yapma kabarıklık sağlayan jüponlar, ellili yılların sonlarına dek genç giyiminde, gece giysileri ve gelinliklerde kullanılmıştır. Elbise modellerinde beller iyice sıkı, kalça belirgin hale gelmiştir. Tunik stili giysiler, 1955 yılının özelliğidir.

1955 ve 1956'da özellikle sıcak aylarda sentetik ipek benzeri giysiler popüler olmuştur. Uzun, uçları yumuşamayan gömlek yakası, selülozla sertleştirilmiş ve daha ince kıvrımlı bir hal almıştır. Bu yıldan sonra, modada çok hızlı değişimler görülmüştür. 1958'de kadın pantolonlarının paçaları daralıp bu dar paçalara yırtmaçlar bile yapılmıştır. Erkek ve kadın ayakkabılarının burunları çok sivridir. Kadın ayakkabıları, sivri burnu ve ince çelik topuklarıyla son derece zarif ancak aynı ölçüde de kullanışsızdır.

1958–1959 yıllarında, silüet yukarıdan aşağıya genişleyerek inmiş, etekler çok genişlemiş ve jüponlarla giyilmiştir. Elbiseler arasında kız çocuklarının elbiselerini andıran kısa bedenli, yüksek belli kurdeleli elbiselere rastlanmıştır.

Palto ve pardösülerde ya çok geniş yakalar görülmüş, ya da hiç yaka kullanılmamıştır. Bele sarılan kumaştan geniş kemerler çok moda olmuştur. Kolların çoğu dirsekte bitmiştir. Gece elbiseleri tamamen kısalmış, büyük suareler için giyilen uzun tuvaletler, ayak bileğinde bitmiş ve gece ayakkabılarına daha fazla önem verilmiştir.

5. 1960–1970 Moda Akımları

1960'larda ilk kez modanın odağı gençler olmaya başlamıştır. Stiller o kadar hızlı değişiyordu ki üreticiler yeterince hızlı malzeme üretmekte zorlanıyorlardı.

Bu dönemde etek boyları yüzyıl boyunca görülmemiş biçimde kısaldı öyle ki en çığır dönem olan 1920'lerde bile etekler bu kadar kısalmamıştı. Etekler basenlere kadar çıktı.

Yakalar aşağı çekildi veya yukarıya toplandı. İç giyim bu yeni havaya uyarlandı. Uzun iç çamaşırlar, basen hizasındaki kısa etekler ile giyilebilmek için külot haline getirildi.

1960 – 1962’lerde işlemeli giysilerin, yanı sıra öğrenci stili jumperler göze çarpar. Çizme modası başlar. Türkiye’de de bu yıllarda çizme modası yaygındır.

1962’de, Amerika ve Rusya arasındaki, soğuk savaş nedeniyle halkın girmiş olduğu bunalımlı durum dış görüntülerinin yanı sıra giysilerine de yansımıştır. İçinde bulunulan zor durumlar, hem ekonomiyi hem de toplumun sosyal yapısını olumsuz yönde etkilemiştir. Bu yıllarda, hippie modası yaygınlaştı.

Sinema, modayı geçmiş yıllarda olduğu gibi fazlasıyla etkilemiştir, bu dönemde kadın silueti, ince, uzun boylu ve çok zayıftır. Bu dönemin gece giysilerinde ayak bileklerine kadar uzanan tuvaletler, tek omuzlu yunan tarzı işli ve drapeli şifon tuvaletler, bel hattı düşük göğüs çizgisine yakın iki renkli tasarlanmış gece kostümleri, kalça hattında bol büzgü ile diz üstüne inen etekler, koton dantelli mini siyah kokteyl elbiseler ön plana çıkan tasarımlardır.

1961 ve 1963 yıllarında, uzaya gitme denemeleri, ülkelerin uzay yarışı modayı da etkiler. Modacılar, uzay adamlarının giysilerinden esinlenerek başlıklar, sentetik kumaşlardan yapılmış fermuarlı giysiler ve ayağa giyilen pırl pırl botlarla ilginç bir moda yaratmışlardır.

1964’te beyaz, plastik, su geçirmeyen botlar moda oldu. Botlar, 1960’larda öyle moda oldu ki bazen mini eteklerle yaz giysileri ile de giyildiler. Boyları dizleri aştı.

1967–1968 yılları içerisinde Parisli ve Londralı modacılar çeşitli ülkelerin folklorik kıyafetlerinden yola çıkarak koleksiyonlar oluşturmaya başlamışlardır. Örneğin, Afgan montları, Hint pantolonları, Türk kaftanları bu yaratım sürecinin esin kaynağı olmuştur.

6. 1970–1980 Moda Akımları

1970 yılında pantolon salgını yaşanmıştır. İster mini, ister midi bütün eteklerin en büyük rakibi pantolon olmuştur. Gece pantolonları içinse Çin havası taşıyanlar, ince kumaştan yapılmış son derece bol bütün pilise “Çadır pantolonlar” yer almıştır. Düz ya da emprimeden yapılan bu pantolonlar üzerine, lameden, satenden uzun, bol yelekler giyilmiştir.

1971’ler moda dalgalanmaları açısından oldukça hareketlidir. Kumaş renklerinde asit yeşili, beyaz, sarı, lacivert, mavi ve kırmızılar kullanılmaktadır. 1971’de etek stilleri, düz, büzgülü, pilili çizgiler arasında geziyordu. Pantolon ve jeanler geniş paçalı idi. Bu dönemdeki en ilginç moda olayı ise, punk giysilerin ve saç biçimlerinin gangster modasından yüksek modaya geçişi idi. Saçlar, kırmızı, yeşil, mavi, sarı veya siyah çizgili peroksit tonlarında sert

ve sivri biçimliydi. Punk, birkaç genç işsizin isyanının anlatımı olarak müzik dünyasını da etkiledi. Özellikle İngiltere’de moda, belirsizlikten ve hayalcilikten kurtuldu. Kadınlar ve erkekler iyi yapılmış, pahalı ürünler için daha isteksiz harcama yapar hale gelmişlerdir. Kadınlar büyük dükkânlara ve mağazalar zincirlerine daha az gider oldular. Paranın, yokluğundan dolayı giysi tasarımları kadınların gözündeki cazibesini yitirmişti. Amerika’da ise, bu durumun tam tersine ekonomideki gidiş, oturmuş ve durum parlaktı. Buna paralel olarak daha çok kumaş isteyen yeni ve klasik tasarımlar göze çarpıyordu.

1972’nin sonbahar – kış renkleri canlı tonlar olmuştur. O kış pelüş adı verilen renk renk sentetik kürkler bulundu. Bu kürk taklitlerinden palto ve ceketler yapıldı. Kumaşlarda kırmızı, yeşil safran rengi, mor, koyu mavi, siyah ve beyaz kullanılmıştır. Bu yılın başlıca yeniliği olarak çizgili çoraplarla, yüksek topuklu ve sivri burunlu ayakkabılar yaygınca kullanılmıştır. İlkbahar ve yaz elbiselerinin ana hatları, görünüş kadınca olmuştur. Ayrıca bunun yanında kravatlar, blazer tipi ceketler, düz ve kıvrık paçalı pantolonlarla, erkekleri çizgiler hakim olmuştur.

1974’te moda da eskiye doğru bir dönüş olmuştur. Etekler, diz kapaklarından dört santim aşağı hatta daha da uzun olarak giyilmiştir. Kloş tüvit etekleri, ince ipekli bluzlar, yakalarda da danteller kullanılmıştır.

1975 kadın modasının başlıca yeniliklerinden birisi de kadınların üzerinde ve sıkça rastlanan bol elbiseler olmuştur. Bu elbiselerini kollarının dikişsiz olduğu, yakadan inen tüm bolluğu eteğe yansıdığı, manşet ya da yaka biçimleri gibi ayrıntılara hiç önem verilmediği görülmüştür.

1979 yılı modası, eskiyi arayışlarla doludur. Vatkalı manto ve tayyörüyle, tüylü, başa oturtma şapkasıyla, 1950’lerin çekici kadını yeniden doğmaktadır. Mantolar, yukarıdan aşağıya doğru daralır. Dar eteklerde, önde yırtmaçlar görülmekte, kollara kukla ve yarası biçimi verilmektedir. Gündüz giysilerinde gabardinler, flaneler ve krepler, gece ise saten, tafta türü kumaşlar kullanılmaktadır. Puantiye kumaşlar da her zaman olduğu gibi bu yıl da beğenilmektedir.

7. 1980–1990 Moda Akımları

1980 yılı, petrolün sebep olduğu ekonomik bunalımların yılıdır. Bu yıl modacılar 1960’lardan esinlenmişlerdir. Dar beden, ince bel, bol etekler, şort ve bermudalar ve drapeli mayolarla ilkbahar, yaz modasının çizgileri belirlenmektedir. Asimetrik kesimlerden oluşan

modeller ilgi çekmektedir. Genç kızlar, sindirella ve bale tipi, yine genç kız ve erkekler, mokasen ve basket tipi ayakkabılar giymektedirler.

1980'lerin ilk yıllarında İngiltere'de iyi tasarımların ve ürünlerin uygun fiyatla satıldığı küçük mağazalar görülmeye başlandı. Kadınlar, öncelikle kendi kadınsı ortamları içinde yeni kariyerlerine başlamak ve kendilerini kanıtlamak için artan bir gayretle çalışıyorlardı. Kadınların giysilerinin bakımına ve onların düzenlenmesine artık çok az vakitleri olmasına rağmen, kullanılan kumaş türleri ve giysi tasarımlarından da anlaşılacağı gibi moda; rekabete dayanan bu yaşam tarzından etkilendi. Erkek giyiminde İngiliz stili görülmekteydi. Çizgiler klasikti. Kruvaze takımlar yumuşak ve rahattı. Giysilerde, tüvit kumaşlar, kadife yakalar kullanılmakta, ayrıca deriden yapılan mont ve pantolonlar, altı kauçuk süet ayakkabılar giyilmekte idi. Genç kızlarda ve erkeklerde parkalar, anoraklar ve kapitone yelekler moda oldu. Kapitoneli su geçirmez anoraklar hem kentte hem dağda giyildi.

1983-84'te, etek boyları dizin altında idi, ama eteklerin arkasında oldukça uzun yırtmaçlar vardı.

1985'te tenis kıyafetlerini andırır kıyafetler, denizci kıyafetleri moda oldu. Kovboy çizmeleri, kot pantolonların altına giyilmekte idi. Saçlarda bir perma modası başlamıştı. Uzun saçlar kıvrır kıvrırdı. Bu moda günümüzde yerini iri dalgalara bırakmıştır.

1960'lı yıllardan kâh şekil değiştirerek, kâh azalıp çoğalarak günümüze kadar gelen uzun süreli moda blue jean idi. Blue jean pantolonlar ve montlar, gençlerce önceleri rahat olduğu için benimsendi ise de daha sonra nakışlarla, boncuklarla, dantellerle süslenerek kokteyl kıyafeti olarak bile giyilebilir hale geldi.

Blue jeanın son yıllarda saltanatını azaltan bir giysi türü ise eşofmanlardır. 1980'ler, erkekler ve kadınlar arasındaki farkların iyice yok olmaya başladığı bir dönemdir. 1987'den sonra spor yapmak için kullanılan bu giysi türü, sokakta, evde, her yerde kullanılır hale gelmiştir. Çok rahat olan bu giysiyi insanlar, erkek kadın ayırt etmeksizin bilhassa seyahatte tercih etmektedirler. Sonunda nakışlı, boncuklu olarak da üretilmeye başlanan bu fantezi eşofmanlarla insanlar misafir bile ağırlamaya başlamışlardır.

1986'dan itibaren etek boyları kısaltmaya başladı. 1987'den sonra spor yapmak için kullanılan eşofmanlar, sokakta, evde, her yerde kullanılır hale gelmiştir. Çok rahat olan bu giysiyi insanlar, erkek kadın ayırt etmeksizin bilhassa seyahatte tercih etmişlerdir.

8. 1990–2007 Moda Akımları

1990'lı yıllarla beraber bir moda çemberi tamamlanmış oldu. Teknoloji tutkunu birçok tasarımcı gündelik zevklerin yerini işlevselliğin aldığı yeni modeller yaratıyordu. 1990'lı yıllara, sade ve vücudu kavrayan formlar damgasını vurmuştur.

1991–1992 yıllarında stretch pantolonlar ve taytlar eşofmanlar gibi hızla moda olmuş, vücudun tüm hatlarını ortaya çıkaran bu pantolon ve şort tipleri de gençlerce çok tutulmuş hatta orta yaşlılarca da benimsenmiştir. Zaman zaman fantezi bir giysi gibi kullanılan bu stretch pantolonların üstüne, vücudu, göğsü iyice saran kısa büstiyerleri kısa ceketler giyilmektedir. Elbiselerde ve ceketlerde abartılı vatkalar atılmış, daha sade vücudu saran giysiler giymeye başlanmıştır.

1992–1993 modası son derece rahat, basit ve takip edilmesi son derece kolaydı. Giysiler çok modern, fakat bununla beraber klasikten esinlenmiş bir stilde hüküm sürüyordu. Elbiseler, etekler ve şortlar daha da kısaldı. Spor giyim ise son derece rahat, rastgele, maceracı bir kombinasyon çizmiştir. Erkek modasında ise, altı düğmeli blazerler yine çok gözde ve kullanılan kumaşlar parlaktı.

1994 yılında mini etek modası doruk noktasına ulaştı. Öyle ki ceketlerin altında kaybolan kombinezon elbiseler, kısacık ceketlerin altından çıkan erkek gömlekleri çok popüler olmuştur. 1995–1996 yıllarında vücuda oturan kısa ceketler ya çok mini ya çok uzun eteklerle ve pantolonlarla kombine edilmiştir.

1997 yılında silüetler rahat olmuştur. Diz ortasında veya diz altında biten etek boyları giyilmezken süper mini boylar çok popüler olmuştur.

1998'de moda ağırbaşlı bir şıklık sergilemiştir. Elbiseler diz hizasından baldır hizasına kadar değişik boylar ile dikkat çekmiştir. 1998 kışında, napa yeni bir materyal olarak karşımıza çıkmıştır. Detaylarda yırtmaç bir yenilik olarak görülmüş ve sadelik ön planda olmuştur. Pantolon ve tayt üzerine giyilen tunikler kadar kısa eteklerde gündemdeydi. Düz kesimli, geniş pantolonlar, çok uzun dökülen paçaları ile yüksek belli pantolonlar modaydı. Bol pantolonlar ise düşük belliydi. Alışılmış ceket-pantolon kombinasyonunun yanında hiç çitçitsiz-düğmesiz ve astarsız gömlekler de beli kemerli olarak kullanıldığı görülmektedir.

1990'lı yıllardan 2000'li yıllara gelindiğinde, insanlar şıklığı, rahatlığı, giyilebilir ve kullanılabilirliği estetikle yorumlayan moda anlayışına ve moda akımlarına ilgi göstermekteydiler.

2001 koleksiyonlarında rahatlık, Türk markalarının kadın ve erkek koleksiyonlarında seçilen temanın adı olmuştur. Renk cümbüşü kendini sınırlamamıştır. Bele oturan ceketler, pli kaşe etekler kadın koleksiyonlarının ana unsurları olarak göze çarparken, erkek koleksiyonlarında kentli ve çağdaş erkeğin izleri sürülüyordu. Kışlık ayakkabı ve çizmelerde piton ve yılan baskı yoğunluğunu hissettiriyor ve düz desenler, ruganlar, streç kumaşlarla hazırlanan sivri burunlu ve topuklu piton çizmeler sezonun ilkleri arasında yer alıyor.

2002 yılında, kadınsı hatlar taşıyan erkek kostümleri, transparan emprime gömlekler, vücut hatlarını ortaya çıkaran trikolar, uzun kıvrıkcık saçlar, büyük gözlükler erkek modasının öne çıkan trendleri. Klasik gömlek, polo tişört ve pantolonlardan da ödün verilmeden özellikle gençlerin çok fazla rağbet göstereceği yepyeni bir koleksiyonun yaratıldığı dikkat çekti. Uzun etekler ve bol paça pantolonlar en önemli öğelerdi. Pantolon etekler, V yaka süveterler ve tozluklar koleksiyondaki geçmişe dönüşü simgeliyordu. Kış koleksiyonunda, geniş şapka, tozluk, şal ve kep gibi aksesuarlara da geniş yer verildiği görüldü.

Trendler ne olursa olsun modayı uzaktan veya yakından takip edenler için 2003'e en rahat dönem denilebilir. 2003 yılı modasına, grafik stil, saf ve düz çizgiler, canlı renkler, büyük ve optik motifler ön planda olmakla beraber, barok ile yüksek teknolojinin birleşmesi denilebilir. Ayrıca spor logoları kullanılarak aktif modeller de yine 2003 çizgileri arasında yerini almıştır. Karamel renklerin, gri tonları ile birleştirilmiş, ama kıyafetlerin iç astarları canlı renk tonları ile hareketlendirilmiş ve böylece sürpriz teması ortaya çıkmıştır. 2003 trendlerinde, daha doğal ve otantik işlemler veya kumaşlar ön plandadır ve kadife kumaşlar da en gözde materyallerdendi.

2004 yılına damgasını vuran, ekose ve tüvit takımlar hanımların gözdesi haline gelmişti. Pantolondan eteğe, ceketten kabana, hatta şapka ve şallara kadar geniş bir ürün yelpazesiyile karşımıza ekose çıkmaktadır. Ekose ve tüvit takımları daha şık hale getirmek için ceket içlerini, mor, turuncu, sarı, kırmızı beyaz ve siyah renklerinin hakim olduğu bisiklet yaka tişörtler, polo yaka gömlekler ve buruşuk bluzlar ile tamamlanmıştır. Bluzlarda ayrıca, renkli baskılar ve dantel işlemler de sıklıkla kullanılmıştır. Kısa kol boylarına sahip nostaljik Chanel ceketler, dar ve düz kesimli elbiseler, boyları diz kapağından uzun etekler ve vücudu sımsıkı saran bilek hizasında pantolonlar, hareketli etekler, yakalara takılan rengarenk taşlı broşlar 2004 yılının gözdelerydi.

2005'te moda "masum ve romantik" olarak tanımlanabilir. Genel olarak çok renkli giysiler ön plana çıkmış ve kadınsı çizgideki modellerin çokluğu dikkati çekmektedir.

Klasizm, sportif görüntü veren detaylarla modernleştirilmiştir ve 1940'lı ve 1970'li yılların esintileri podyuma yansımıştır. 2006 yılında, nakış işlemeli bluzlar, payet ve boncuklarla süslenmiş minik üstler ve etekler trendi en güzel yansıtan detaylar arasındadır. Aksesuarlarda da yine özellikle el yapımı işlemler ve payet süslemeleri dikkat çekmektedir. İpek, saten, yumuşak dokulu koton, şifon gibi hafif kumaşlar ve bunlardan hazırlanmış diz boyu etekler, minik büzgü ve drapeli üstler, V yakalı bluzlar bu trendin dikkat çeken parçalarını oluşturuyordu.

2007 yılında, satenler, ipekler, cıvıl cıvıl renkler, salaşlık ve asilik hâkim olmuştur. Yüzyıllardır masumiyetin ve zarafetin simgesi olan inci, 2007 yılında da kadınların en şık aksesuarı olmuştur. Her vakit gözde olan beyaz inci, 2007 de tahtını siyah inciye bırakmıştır.

2007 koleksiyonu, geride kalmış on yıllık dönemlerin hepsinden esinlenmiştir. Tasarımlar daha karmaşık, süslemeler daha girift, renkler daha parlak, aksesuarlar karmakarışıktır. Asıl çelişki ise saç ve makyajda olmuştur. Giysiler, biraz sahte ve yapayken, saç ve makyaj kadının doğal kusursuzluğunu güçlendirmiştir.

OSMANLI GİYİM GELENEĞİ

Giyim- kuşam, insanoğlunun doğal ihtiyaçlarındandır. Başlangıcından bu yana iklimin sıcaklığı, soğuktan, vahşi doğadan korunmak amacıyla başlayan örtünme, zaman içerisinde daha farklı sebeplerin de dâhil olmasıyla süslenmeyi de kapsayan hayatın vazgeçilmez bir parçası olmuştur.

İnsanların önemli ihtiyaçlarından biri olan giyim, çok eski çağlardan günümüze toplum hayatında birçok değişiklikler göstererek bugünkü durumuna gelmiştir. Barınacak bir yuva, besin ve giyim insanların en önemli ihtiyaçlarını oluşturur. Giyim her çağın, her milletin ekonomik, kültürel, siyasal, şartlarından etkilenerek biçimlenmektedir. Bu nedenle, her ulusun yaşam biçimi ve doğa şartlarından etkilenerek giyim birbirinden farklı özellikler gösterir ve her milletin kendine özgü gelenekleri, kültürleri ve geleneksel giyimleri vardır.

Osmanlı giyim geleneği, Orta Asya giyim kültürünün devamı niteliğindedir. Uzak Doğu giyim kuşamıyla akrabalıkları bulunur. İslam ile Anadolu geleneklerinden de etkilenmiştir. Osmanlı giysilerinin temel öğeleri olan önden açık, boy giysileri entari ve kaftanlar Asya kökenli giyim tarzının devamıdır. Osmanlı giyiminde kullanılan önden açık, uzun kollu boy entarisinin, kesim tekniği ile paralellik gösteren, en eski bilinen örnekler “Pazırık kurganlarında” görülmüştür. Bu mezarlar M.Ö. ye tarihlenmektedir. Kuzey

Moğolistan'da da M.Ö. II. yüzyıla tarihlenen mezar buluntularında, aynı kesim tekniği ile hazırlanmış ipek kıyafetler ortaya çıkarılmıştır. Bu kurganlarda bulunan malzeme, uzun yıllar buz içinde korunarak XX. yüzyılın başına kadar ulaşabilmiştir. Türkler, yüzyıllar boyunca batıya doğru yönelişleri ve yer değiştirmeleri süresince giyim geleneklerini de birlikte taşımış, bu süreçte temel giyim unsurlarını geçtikleri bölgelerde yaygın hale getirmişlerdir. Giysiler göçler sırasında yerel etkilerle de zenginleşmiştir. IX. yüzyıla tarihlenen Bezeklik Tapınağı'ndaki Uygur duvar resimlerinde, figürlerin önden açık boy entarileri giydikleri görülür. Samarra duvar resimlerinde de, Doğu Türkistan tipi olarak adlandırılan paçaları bol olup büzülerek bilekte toplanmış şalvar ve entari giyen figürler görülmektedir. Birden fazla entari, üst üste giyilebildiği gibi bunların üstüne kaftan, hırka gibi çeşitli üstlüklerde giyilmekte olup önden açık giysilerin bu şekilde kullanılışı günümüze kadar devam etmektedir.

Selçuklu kültürü ile Anadolu'ya taşınan bu giysilerin örnekleri seramik ve maden eserler üzerinde, taş kabartmalarda ve minyatürlerde yer alarak günümüze ulaşmış ve bilgilenmemiz sağlanmıştır. Topkapı Sarayı Müzesi Kütüphanesinde bulunan XIII. yüzyıla ait bir Selçuklu eseri olan "Varka ve Gülşah Yazması" Anadolu Selçuklu devri giysilerini tanıtmaya yönelik önemli bir kaynaktır. Bu yazmadaki minyatürlerde, Selçuklu kadınlarının giysileri gömlek, şalvar ve entariden oluştuğu görülür. Şalvarlar bol paçalı, entariler uzun, bol kollu, yakasız ve önden açıktır. Selçuklu kadınları, bol entarilerini bellerine taktıkları kuşak ya da kemerle, dizkapağı ile topuk arasında bir boyda kullanmışlardır.

XV. yüzyılda Osmanlı Sarayı, başkent İstanbul'un giyim kuşamını yönlendiren bir merkez konumundaydı. İstanbullular gösterişli, pahalı kıyafetler giyerken, Anadolu ve Rumeli'nin köylerinde, kasabalarında halk sade kumaşlar ve süsten uzak kıyafetler kullanıyordu. Osmanlı kıyafetlerinin en önemli özelliği bol dökümlü, örtülü ve uzun olmalarıdır. Kadınlar şalvar, hırka, gömlek, entari, erkekler şalvar ve çarık giyerlerdi. Her meslek grubunun kendine ait bir kıyafeti bulunuyordu. İmparatorluk her türlü sanat ve zanaatta olduğu gibi giyim kuşamda da XVI. yüzyılda en yüksek düzeyine ulaşmıştır.

XVII. yüzyılda Osmanlı İmparatorluğunun ekonomik durumuna paralel olarak, dokumaların kalitesi de düşmeye başlamıştır. Önden açık ve yanları yırtmaçlı entariler, Türkler tarafından zaman zaman uçlarından bele toplanarak giyilmiştir. Anadolu Selçuklu döneminden XX. yüzyılın başına kadar, kadın erkek ayrımı olmaksızın bu gelenek devam etmiştir. Osmanlı dönemine ait pek çok kıyafet albümünde, eteklerini beline toplamış erkek ve kadın resimleri yer almaktadır.

Türkler, batıya doğru ilerledikçe giyim kültürü Balkanlar'da da oldukça etkin olmuştur. Güney Doğu Avrupa'da, Osmanlı etkisi yerleşmeden önce iki ayrı grup vardır. Bu gruplardan biri daha doğuda kalan, Bizans mirasçısı olan Ortodokslar yani Sırbistan ve doğusunda yer alan bölgede olanlardır. Diğer grup daha batıda olup, Roma Katolik Kilisesine bağlı olan Kuzey Arnavutluk, Hırvatistan, Macaristan gibi ülkelerdir. Bu ülkelerin giyim kültürü, henüz Osmanlı topraklarına dâhil olmadan ticaret yolu üzerinde yer almaları nedeniyle doğunun etkisindedir. Osmanlı hakimiyetine geçtikten sonra buraya yerleşen Türkler ve Müslümanların etkisiyle giyim kültürü birleşmiş, buralarda da gömlek, şalvar, entari, hırka ve kaftan yüzyıllarca giyilmiştir. Bu bölge, doğuya giden yol üzerinde geçiş bölgesi olduğu için zorunlu bir güzergâhtadır ve birçok Avrupalı seyyah ile ressam tarafından belgelenmiştir.

Mısır ve Suriye gibi bölgelerde de Osmanlı giyim - kuşam geleneği hakim olmuştur. Türkler, Avrupa fetihlerinden sonra XVI. yüzyıldan itibaren doğuya dönüp Orta Doğu'da ve Kuzey Afrika'da fetihler yapıp kültürlerini yaymışlardır. Oryentalist ressamların çok sevdiği konular arasında bu bölgenin insanları olduğundan, XVIII. yüzyıldan itibaren giysiler bu defa onlar tarafından belgelenmiştir.

Giysilerin bugün tanınmasında, kıyafet albümlerinin önemli bir rolü vardır. İstanbul'un fethinden sonra batı için siyasi bir tehlike haline gelen Türkler, batılılar için inanç, yaşam biçimi ve giyimleriyle yabancıydılar. XVI. yüzyıldan itibaren giderek gelişecek olan siyasi ve ticari ilişkiler, birçok Avrupalının Osmanlı topraklarına gelmesine neden oldu.

Osmanlı döneminde kıyafetlerin kadın erkek ayrımı olmaksızın, XIX. yüzyılın sonlarına kadar fazla değişiklik göstermeden, benzer öğelerle kullanıldığı, zamanla kesimlerinde küçük değişiklikler olduğu görülür. Gerek kadın, gerek erkekler tarafından benzer şekilde giyilen kıyafetler temel olarak iç gömleği, entari ve şalvardan oluşmaktadır. Bu giysiler dönemin anlayışına göre çeşitli boylarda ve büyüklüklerde yapılmış olsa da kesim anlayışı aynı kalmıştır. Gömlekler ayak bileklerine kadar uzun şeffaf ipekten olup üzerine giyilen entari veya hırka kısa olabilmektedir. Entari üzerine giyilen üstlükler hırka, cepken, ceket ve kaftan olarak değişebilmektedir. Türk giyimi, yüzyıllarca kesim özelliği açısından geleneksel anlayış ile devam etmiş, XVII. yüzyıldan itibaren batıdan gelen etkilere paralel olarak, işleme teknikleri ve bazı süsleme özellikleri açısından etkilenmeye başlamıştır. Yüzyıllar boyunca, dokumaların enlerinin izin verdiği ölçüde, giysileri vücuda uydurarak biçmek yerine basit kesim tekniği sürdürülmüştür. Kıymetli kumaşları, ziyan etmeden kullanmak esas alınmış, buna rağmen kıyafetler göz oyalayan canlı parlak renkleri ve göze

hoş görünen kumaş desenleri ile veya ustaca yapılmış işlemleri ile bir sanat eseri estetiği taşımıştır. Entari ve şalvarların yapımında kullanılan kumaşlardan bazıları kemha,¹ seraser² veya kadife iken, XVIII. yüzyıldan itibaren desen kompozisyonları değişen hafif ipekliler kullanılmaya başlanmıştır. Canfes,³ atlas,⁴ çitari,⁵ savai,⁶ selimiye⁷ gibi ipekliler veya işlendikten sonra biçilen “hüseyni” adı verilen kumaşlar, “ağabaniler”, keten ve pamuklu kumaşlar, keten ve pamuk karışık ipekliler kullanılmıştır. “Hüseyni” adı verilen entari yapımı için hazırlanan işlemeli kumaşlar, XVIII. yüzyılda üretilmeye başlanmış, ancak XIX. yüzyılda kullanımını artmıştır. XIX. yüzyılda elbiselerin işlemleri, mercan ve inci kullanımını da işin içine girince, oldukça ağırlaşmıştır. Bu kumaşlar, Galata’da veya Tepebaşı’nda işlendiği için “Tepebaşı” ve “Galata işi” olarak da adlandırılmıştır.

XVIII. yüzyılın başlarından itibaren “Lale Devri” adı verilen dönemde elbisenin sıkıca bedene oturması veya kol ağzı kesimi gibi ayrıntılarla elbise modellerinde yeni uygulamalar olmuş, şalvarlar bollaşmıştır. Bu dönem giysileri, İngiliz elçisinin eşi olarak Osmanlı İmparatorluğu’na gelen Lady Montagu’nün mektuplarında son derece etkileyici bir şekilde tanımlandığı gibi ayrıca Levni ve Abdullah Buhari’nin minyatürlerinde tüm ayrıntılarıyla gösterilmiştir.

XVIII. yüzyılın ortalarına doğru elbiselerde, etek boyu ayak bileklerinin üzerine çıkmış, yaka göğüsleri gösterecek şekilde açık kesilmiş, etekler peşlerle iyice genişletilmiştir. İstanbul’a seyahat eden yabancılar, seyahatnamelerinde kıyafetlerle ilgili bilgilere yer vermiştir. Avrupalı kadınlar, sokakta fazla kadın göremediklerinden, Osmanlı ev içi yaşamını merak etmişler ve davet edildikleri haremlerde, Türk hanımları ile tanışıp onların giysilerini, evlerini, davranış biçimlerini inceleyerek, ev ve sokak kıyafetlerini ayrıntılı olarak tarif etmişlerdir.

¹ **Kemha**; atkısı ve çögüsü ipek, üst atkısı altın veya gümüş kılaptan ile takviye edilen bir kumaş türü olan kemha ipekli dokumalar arasında sarayın ve halkın beğenisine en uygun kumaşlardan biridir. Çok ağır, pahalı, tok ve gösterişli bir kumaş olan kemha saray ve saray dışında kaftanlık ve döşemelik olarak kullanılmıştır.

² **Seraser**; en değerli kumaştır. Seraserin çögüsü ipek, atkısı ya altın alaşımli gümüş, ya doğrudan doğruya gümüş ya da altın teldir. Değerli tellerini sergileyecek şekilde büyük desenlere sahip olan seraser kumaşından başta tören ve hilat kaftanları olmak üzere saray için yastık yüzleri de yapılmıştır.

³ **Canfes**; saf ipektan hafif bir kumaştır. Kaftan yapımında kullanıldığı gibi dallı ve pullu elbiselerin üst sırma işlemeli kısımlarında kullanılır. Kırmızı ve erguvani renkleri daha fazla kullanılır.

⁴ **Atlas**; ince ipektan, sık dokunmuş, genellikle düz, sert ve parlak bir kumaş türü olan ve batıda daha çok “saten kumaş” olarak tanınan atlas kumaşları XVIII. Yüzyıldan sonra kullanılmaya başlanmıştır. Kendinden desenli, taraklı ve yollu çeşitleri bulunan atlas kumaş genellikle kırmızı renkte dokunurdu. İç gömlekte kullanıldığı gibi bindallı işleminde de kullanılmaktadır.

⁵ **Çitari**; İpek ve pamukla dokunan bir tür çizgili kumaştır.

⁶ **Savai**; ipek ve kılaptanla dokunan bu kumaş cinsi genellikle kadın elbisesi yapımında kullanılmıştır. Serpme veya sıralı, bezen de geometrik şema içinde dizilmiş ufak dallı ve yapraklı çiçeklerden oluşan bir bezemeye sahiptir.

⁷ **Selimiye**; Çögüsü ve atkısı ipektan, boyuna yollu ve küçük çiçek desenli bir kumaş olup XVIII. yüzyıldan sonra özellikle çocuk kaftanlarında ve kadın-erkek giyiminde kullanılmıştır.

XVIII. yüzyılın önemli bir tanığı olan Lady Montagu, İstanbul hayatı hakkında bir kitap yazmış ve bu kitapta gördüğü Türk kıyafetlerini anlatmıştır. Kadınların başlarına yakışmadığını düşündüğü saç tuvaletlerini oyalı bir çevre alına sarılıyor, taşlı firketelerle tutturuluyor ve arkadaki saçlar bol bol kabartılıyor diyerek, elmas ve zümrüt iğneler taktıklarını, çıplak ayaklarına küçük terlikler giydiklerini, bürümcük gömlekler, topuklarına kadar bol şalvarlar ve uzun etekli entariler giydiklerini, dikişsiz olan (yırtmaçlı) bu uzun etekli giysilerin bele toplanıp kaşmir bir şalla sarıldığını, genellikle açık yeşil veya pembe olduğunu söylediği kürk yeleklerle kışın giysinin tamamlandığını anlatmıştır.

Birkaç farklı kesim özelliği olan “entari” denilen giysi, XIX. yüzyılda çeşitlenmeye başlamıştır. Geleneksel kesimli önden açık entariler, yerlerini önu kapalı entarilere bırakmaya başlar. Bu dönemde üçetek entarilerin yanı sıra “iki etek entari” adı verilen önu kapalı olup yanları derin yırtmaçlı, şalvarla birlikte giyilen uzun etekli, etekleri bele toplanabilen bir tür ortaya çıkmıştır. Avrupa giyim kültüründen etkiler alındıkça ortaya çıkan yeni entari türlerinden biri de çan biçiminde etekli, ön açıklığı göğüs altına kadar olup tamamen önden açık olmayan, takma kollu, yuvarlak yakalı, bele oturmeyen, ancak üst kısmı daha dar, eteği bol, arkası kuyruklu, ön tarafına göre daha uzun tek parça entarileridir. Bu entariler kadife ve atlastan yapılmış, dival tekniğinde sırma ile yoğun bitkisel motifli kompozisyonlarla işlenmiş olursa “**bindallı entari**” adını almaktadır. Bu tür kesime sahip entariler ayrıca hafif, ince kumaşlardan işlenmiş olarak yapıp giyilmiş ve Avrupa modasına uygun, vücuda oturan etek-bluz kıyafetlerle aynı dönemde rahat ev kıyafetleri olarak kullanılmıştır. Bu kıyafetlerin altına şalvar giyilmekteydi. Bu kıyafetlere paralel olarak daha çok erkeklerin giydiği şalvar ve cepkenler, XIX. yüzyılda kadınlar tarafından da çokça giyilmeye başlanmıştır. Çoğunlukla kadife ve fötr gibi kumaşlar üzerine işlemeli örnekler olduğu gibi çeşitli ipekli kumaşlardan yapılmış olanları da vardır. Şalvar ve cepkenler Balkanlar’da çok görülmekte ve

Balkanlar’dan göç alan Anadolu şehirlerinde yaygın olarak kullanılmaktaydı. Eskişehir ve Kütahya gibi şehirlerde, düğünlerde ve özel günlerde halen kullanılmaya devam edilen bu giyim geleneği günümüze kadar ulaşmıştır.

XIX. yüzyılda İstanbul’da hazır üretilmiş giysi satın alma imkanı vardır. Gerek “bindallı entari” adı verilen kadifeden ya da ipekli kumaştan yapılmış olup sırma işlemeli giysiler, gerekse Avrupa modası etkili, tek etekli ya da dört peşli denilen önu kapalı boy entarileri çarşıdan satın alınabilmektedir. Bunlar halk arasında kutu içinde satıldıklarından “**kutu entarisi**” olarak da bilinmektedir. Bu entariler özellikle İstanbul dışında yaşayan, evlenecek genç kızların çeyizi için yaygın olarak satın alınmıştır.

Osmanlı Devleti'nin son yüzyılı kadın kıyafetlerinin büyük değişiklikler gösterdiği, geleneksel giyim tarzından uzaklaşıp, tamamen ithal edilen bambaşka bir modanın etkisine girildiği bir dönemdir.

XIX. yüzyılın ortalarından itibaren sarayda başlayan Avrupa tarzı kıyafet modası yüzyılın sonuna doğru Osmanlı başkentinde ve diğer kentlere de yayılır. Abdülmecid'in kızlarının düğünleri bu modanın yayılmasına katkıda bulunmuştur. Tamamen Avrupa modasına uygun bir hale dönüşen hanımlara ait kıyafetler, artık etek-bluz olmak üzere iki parçadan oluşmaktadır. Geleneksel Osmanlı kıyafetlerinden farklı olarak ölçüler alınıp, giyecek kişinin üstüne uygun dikilmektedir. Bluzlar, balenlerle vücuda oturmakta, takma kollar genellikle kabarık yapılmaktadır. Etekler evaze kesimli olarak parçalı dikilmekte, arkasında bazen uzun, bazen kısa kuyruğu bulunmaktadır. Osmanlı kadınları bu kıyafetleri bazen geleneksel işlemelerle, bazen de batı tarzı dantel, sutaşı gibi malzemelerden yararlanarak süslemişlerdir.

Avrupa tarzı giyimin yaygınlaşması bu kıyafetleri hazırlamak için her türlü malzemenin bulunuyor olmasına bağlıdır. Beyoğlu'nda Hristiyanların sahibi olduğu mağazalarda ve atölyelerde, Avrupa'dan getirilmiş olan kumaşlar, harçlar, eldiven, şemsiye gibi aksesuarlar, çoraplar, iç çamaşırları satılmaktadır. Bu mağazalar İngilizce ve Osmanlıca ilanlar verip, resimli satış katalogları yayınlamak alışveriş kolaylığı sağlamışlardır.

Avrupa kesimli kıyafetler, İstanbullu usta terziler tarafından dikilebilmektedir. Osmanlı giysilerinde kumaşı ziyan etmeden kullanmak oldukça önemlidir. Avrupa kesim giysilerde ise birçok parça kalıba göre kesilmekte ve vücut ölçülerine uygun olarak birleştirilmektedir. Geleneksel giysilerde, kemerle veya kuşakla bele uydurma görülürken, Avrupa kesim kıyafetler ise korseler veya balenler yardımıyla vücuda uyumlu dikilmektedir.

XIX. yüzyılda Avrupa kumaşlarının kullanımı da artık iyice yerleşmiştir. Başlangıçta bu yeni giysileri hanımlar düğünler gibi vesilelerle giyinmişler, daha sonra ise kullanımı oldukça yaygınlaşmıştır. Ancak XIX. yüzyılın sonunda çok yaygın olmamasına rağmen hala geleneksel giysiler giyilmeye devam ediliyordu.

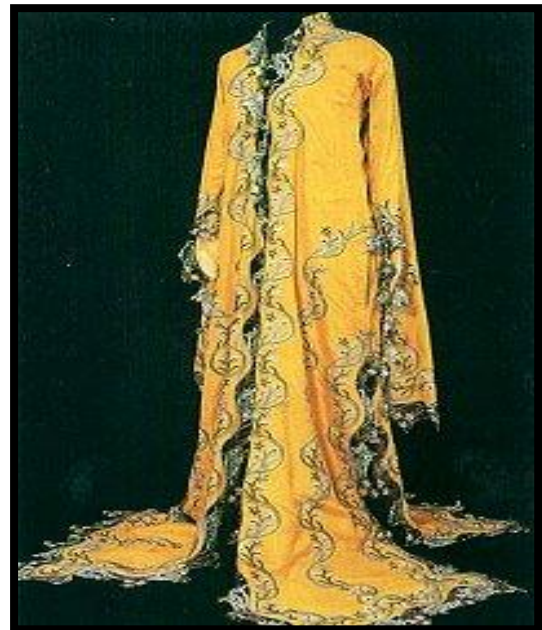
Özellikle İstanbul'da, modernleşme çabaları içinde batılı kıyafetler yaygınlaşırken, giyim kültürü açısından büyük bir icat oldu. 1870'lerden itibaren Osmanlı İmparatorluğu'na gelmeye başlayan dikiş makineleri, değişim sürecini oldukça hızlandırdı, yüzyılın sonunda dikiş makinesi ile dikilmiş kıyafetler giyilmeye başlandı. Avrupalı dikiş teknikleri ve kalıp teknikleri kullanılarak dikilen, takma kollu, takma yakalı, pensli, robalı entariler de evlerde

giyilen giysiler olmuştur. XIX. yüzyılın başında entari giyen erkekler, dışarıda pantolon-ceket, evlerinde ise gecelik entarisi adıyla entari giymeye devam etmişlerdir.

XVIII. yüzyılda, Osmanlı giyim kuşamında dönüşüm yaşanmış ve çok çeşitli giysiler bir arada kullanılmıştır.

XIX. yüzyılın başlarında kolları aşırı uzun olmayan, derin yan yırtmaçlı entarilerin daralması, fazla bol olmayan şalvarlar bu dönemin bir tasarruf dönemi olduğunu düşündürmektedir. Üçetek entariler büyük çoğunlukla kumaşların birleştirilme noktalarında keskin açılara sahiptir. Entarilerin parçaları geometrik şekillerden, dikdörtgen ve üçgenlerden oluşur. Batılı kesim etkileri arttıkça ve kullanım biçimleri değiştikçe giysilerde bazı farklı uygulamalar görülür. Bunlar arasında, kol ağzlarının manşete benzetilerek daraltılması ve XVIII. yüzyıldan başlayarak bir prestij malı haline gelen cep saatinin yerleştirilebileceği göğüs hizasında küçük özel ceplerin açılması sayılabilir. XVIII. yüzyılda entarilerin kol ağzı kesiminde, XVIII. yüzyıl örneklerinden de bildiğimiz “balık ağzı” biçimindeki uygulamaya devam edilmiş ve birçoğunda da kol ağzları düz bırakılmıştır. Balık ağzı biçiminde ya da düz kesilmiş kol ağzlarında yer alan top düğmeler ve birit ilikler, manşet uygulamaya gerek bırakmadan, geleneksel usulde kol ağzını kapatabilmektedir. Osmanlı entarilerinde görülen kol ilikleme tarzı, batı etkisi ile moda olan manşetten farklıdır. Kol ağzına yerleştirilen verev bir kaytan üzerine dikili top düğmeler ve karşılığında olan birit iliklerle kol iliklenir. Oysa manşet uygulamasında büzme işlemi yapılır ve ayrı bir parça büzülen kısmın üzerine dikilir.

XVIII. yüzyılın ortalarına gelindiğinde, üçetek entarilerin yakalarının oldukça kapalı, çoğunlukla yuvarlak olduğu görülür. Entarilerin bedenleri bol kesimlerle genişlemektedir ve oldukça rahattır. Kol boyları ve etek boyları uzamaya başlar. Bu dönemde pahalı kumaşlardan yapılan kaftanlar ve pahalı kürkleri yerine daha hafif ipeklilerden savailer ve işlemeli kumaşlardan yapılmış giysiler kullanılmaya başlanmıştır.



XIX. yüzyılın ortalarında üçetek entarilerin etek ve kol boylarında aşırıya kaçan uzamalar görülmeye başlanır. Haremde cariyelerin eteklerini yerde sürümesi hoş karşılanmazken evin hanımı eteklerini yerde sürüyerek yürüyebilmektedir. Osmanlı sarayının haremde ve diğer seçkin evlerde hanımlar etek sürümeği gösteri haline getirip bu yolla karşılarındakileri etkilemek istemişlerdir. Uzun eteklerin sürüklenmesi doğuda da batıda olduğu gibi bir gösteriye dönüşmüştür.

Kadınların en önemli giysisi olan **gelinlik** ise her dönemde, o dönemin modasını yansıtan en önemli kıyafetleri olmuştur. Düğün bir hafta sürdüğünden, gelin birden fazla kıyafet ile davetlilerin karşısına çıkmaktadır. Pahalı kumaşlardan yapılmış, zengin işlemlerle süslenmiş olan gelinlikler saklanmaya değer giysiler olarak görülüp günümüze diğer giysilere göre daha çok sayıda ulaşmıştır. **Kırmızı**, Türklerin geleneksel gelin kıyafeti rengi olup günümüze kadar benzer işlemeli giysiler gelin kıyafeti olarak kullanılmıştır. XIX. yüzyılın sonlarına kadar başta kırmızı olmak üzere canlı renklerden yapılmıştır. Gelinin yüzünü örten duvak ise XIX. yüzyıla kadar kırmızı kumaştan olup, sırma ve sim ile işlenmiş, “al örtü” ya da “al duvak” olarak adlandırılmıştır. 1870’lerden itibaren Avrupa modası, gelinliklerde de hissedilmiştir.

Pembe, mavi ve krem gibi açık renk ipekli kumaşlardan, sırma ve sim yanında yapılmaya başlanan gelinlikler, inci ve pullar ile işlenmiştir.

1898’de Sultan II. Abdülhamit’in kızı Naime

Sultan, düğününde beyaz renkte gelinlik giyerek, hanedanda beyaz gelinlik giyme modasını başlatmıştır. XX. yüzyılda da bu moda devam etmektedir.



Osmanlı İmparatorluğu’nda kıyafetlerin bilinçli olarak saklanmış olduğu tek yer saraydır. Topkapı Sarayı Müzesi’nde bulunan, padişahlar ve onların ailelerine ait kıyafetler,

vefatlarından sonra, kime ait olduğu belirtilerek hazineye aktarıldığı için günümüze kadar ulaşabilmiştir. Sarayda bulunan bu koleksiyon, Osmanlı dokumacılığının en kaliteli örneklerini ve saray giyim kültürünü günümüze taşımıştır.

Türk kadınlarında genellikle giysileri saklamak yerine, kullanmaktan vazgeçtiklerinde, elbiseyi bozarak kumaşından çocuklara giysi ya da bohça, örtü yapmak gibi yeni fonksiyon üretmek anlayışı hâkimdir. Günümüze kalabilen kıyafetlerin pek çoğu hanımların düğünlerinde veya özel günlerde giydikleri ve sakladıkları birkaç kıyafetten ibarettir.

XVIII. yüzyıl da Avrupa'da yaşanan değişim hareketleri, Osmanlı ekonomisini de etkilemiş ve zamanla Osmanlı toprakları yabancılar için açık bir pazar haline gelmiştir. XVIII. ve XIX. yüzyıllarda yaşanan sosyal olaylar, Osmanlı giyim anlayışını önemli ölçüde etkilemiştir. XVIII. yüzyılda Tanzimat'ın ilanı ile kadına verilen haklar, Osmanlı kadın giyiminde önemli değişikliklere yol açmıştır.

XVIII. yüzyıl kıyafetleri çok süslü ve kullanışsızdır. Jakar dokuma tezgâhlarının ve sentetik boyaların üretime başlamasıyla renk ve desenlerde önemli bir artış olmuş ve dönemin giyimini zenginleştirmiştir. Lale devrinde kadınların sosyal yaşantılarında olan değişiklikler giyinme ve süslenme anlayışını etkilemiş, kadınlar genellikle üç etekli, sim sırma işlemeli elbiseler giymişlerdir.

XVIII. yüzyılda kadınların iç elbiseleri, saten veya altın işlemeli brokar kumaştan, önü açık, ilik ve düğmeli yapılmıştır. Elbiselerin kolları, bileklerde daralmaktadır. Belin altından beli sıkmadan bağlanan, üzeri işlemeli kadife, saten, deri veya kaşmirden yapılmış bir kuşak vardır. Kalçayı, belin biraz aşağısından dolanarak saran kuşağın ilgi çekici olmasına özen gösterilmiş ve önem verilmiştir. Bütün kadınlar, yaz aylarında "**bürümcük**" isimli ince kumaştan topuklara kadar uzun gömlek giymişlerdir. Elbiselerinin altına giyilen şalvar, topuk üstünden bir uçkurla sıkılmıştır. Kadınlar kıyafetlerinde her tür giyimi üst üste kullanmalarına rağmen kıyafet bütünüyle bir uyum içindedir.

XIX. yüzyılda Meşrutiyetin ilanı ile Osmanlı'da Avrupa modasının etkisi görülmeye başlanmıştır. Kadının iş hayatına girmesiyle kıyafetlerde sadelik, kullanışlılık ve rahatlık ön plana geçmiştir. XIX. yüzyılda Türk kadınları, önden açık, düşük uzun kollu, Şam ipeğinden elbise ve yeşil kuşak ile ayak üzerine zengin görümlü drapelerle düşen geniş şalvarlar giymişlerdir. Zengin kadınlar, iç çamaşırı olarak, ince ipek gömlekler giymişlerdir. İpek gömlekler, hareket rahatlığı sağlayacak şekilde geniş dikilmiştir. Elbiselerin kol ağzına ve etek ucuna ipek malzemedan sanatlı tığ oyaları uygulanmıştır. Dekoltesi oldukça açık

birakılan yaka, giyenin zenginlik derecesine uygun deęerde bir mucevherle iliklenmiřtir. İ gmlekleri, topuklara kadar uzun, ipek řalvarın stne giyilmektedir. řalvarlar iin canlı renkler ve kaliteli kumařlar kullanılmıřtır. İ gmleklerin stne de yine topuklara kadar uzun, diba, damıska ve canfes gibi zamanın ok deęerli ipeklerinden hazırlanmıř elbiseler giyilmiřtir. Elbiseler vcut hatlarını belirli řekilde ortaya koymuř ve nden bele kadar sık dęmelerle kullanılmıřtır.  etekli olan elbiselere bol sırma islemeler ve sırma kaytanlar ve elmas dęmeler kullanılmıřtır.

XIX. yzyılda, Trk kadınlarında beldeki kemer, en nemli ziynet eřyalarından biridir. Kemerler, elmas, inci gibi deęerli tařlarla sslenmektedir. Gbek hizasından baęlanan kemer tokaları da deęerli ve gz alıcı tařlardan oluřmuřtur.

Trk kadınları bař sslemelerine ayrı bir nem vermiřtir. Uzun salılar, ince rglerini incili kurdelelerle baęlayarak nde ve yanda zlfler bırakmıřlar ve kalpak (hotoz) giymiřlerdi.

Bař yapısına gre daha kk yapılan hotoz, saların stne oturtularak salara uygun bir tarzda kullanılmaktadır. Hotozlar, kıřın kadifeden, yazın ince ipek kumařlardan yapılmıřtır. Hotozların etrafı, zevk ve zenginlik derecesine gre iekler, deęerli tařlar ve pırlantalı ięnelerle sslenerek, sırma ipekli evrelerle (bařrts) kullanılmıřtır.



Bu kıyafetlerin zerine, kıřın aęır ve kaliteli kumařlarla kaplanmış samur ve zerdeva gibi krkler kullanılmıřtır. Krklerin kolları dar ve genellikle dirsekten yukarı doęrudur. Sokaęa ıkarken vcudu her taraftan, topuklara kadar kaplayan uzun kollu feraceler giyilmiřtir. XIX. yzyılın ikinci yarısında feracelerin n etekleri yuvarlak kesilmiř, tek dęmeli, yakalar kırmalarla sslenmiřti. Kadınlar bař ve yzlerini yařmak denilen tl gibi ince ipekli bir rt ile rtmřlerdir.

XIX. yzyılın bařlarında  etek ve drt etek denilen modeller gzde olmuřtur.  etekler yanları yırtmalı, n aık, belden birkaç adet dęmeli, boyu yere kadar entarilerdir.  etek 1875'lere kadar etkili olmuř ve kırsal kesimlerde XX. yzyıla kadar kullanılmıřtır.

1867'de, Sultan Abdülaziz'in Avrupa seyahati dönüşünden sonra üç etek ve şalvarlara gençlerin ilgisi azalmış, iki etek entari modası görülmeye ve Batı modasının etkisi hissedilmeye başlanmıştır.

II. Abdülhamit döneminden itibaren, büyük şehirlerde bindallı elbiseler yerini, Batı etkisinde uzun etek ve ceketten oluşan takımlara bırakmıştır. Bu etek ceketlerin yapımında atlas, tafta ve münakkas gibi ipekli kumaşlar kullanılmıştır. İlk örnekleri atlas kumaşa bindallı tarzında ve oldukça uzun kuyruklu etek ve korsajlı ceketten oluşur. Bu gelinlikler daha sonraları yerlerini tafta ve sim dokumalı ipekli kumaşlardan uzun, kloş etekli, korsajlı, balenli, vücudu saran üstlü, pelerinli kıyafetlere bırakmıştır. Bu giysilerle krep oyali başörtüleri, renk ve işlemeye uygun olarak kışın, diz hizasında ve bele oturan içi kürklü kadife mantolar giyilirdi. Giysinin aynı rengi ve işlemesine uygun olarak kumaş ya da deri ayakkabı ve çantalar kullanılırdı. Giysilerdeki batılılaşma ayakkabı modellerine de yansımıştır

4. BURSA YÖRESİ GELENEKSEL KADIN KIYAFETLERİ

İlk çağdan itibaren çeşitli uygarlıklar, Anadolu topraklarında farklı kültür hazinelerinin izini bırakmışlardır. Bu sebeple Anadolu birçok ulus için kültür köprüsü durumunu taşımaktadır. Toplum yaşamında var olan kültür birikimleri, beşikten mezara kadar halkın, edebiyatına, atasözlerine, masallarına, destanlarına, efsanelerine, türkülerine, oyunlarına, el sanatlarına ve kıyafetlerine yansımaktadır.

Giyim, insanlığın varoluşundan itibaren yemek, içmek kadar gerekli olmuştur. Giyinme anlayışı, zaman içinde bölgesel değişiklikler göstererek bu güne kadar gelmiştir. Önceleri ilkel biçimde post gibi ürünlerden yararlanan insanlar zamanla teknolojinin gelişmesiyle, moda, kültür, dini inanışlar, ekonominin etkisiyle bugünkü durumuna gelmiştir. Anadolu kadını süsleme ve süslenme konusunda oldukça başarılı olmuş, en küçük giysi çeşidini bile süslemiştir. Sevincini, üzüntüsünü, özlemini ve öfkesini yansıtarak, el emeği, göz nuru dökerek ortaya çıkardığı bu süslü giysileri bizlere zengin bir kültür mirası olarak bırakmışlardır.

Sosyalleşme sonucu olarak kişilerin yaptıkları işlere uygun giyimler seçmesi, bu konuda önemli adımların atılmasına hatta giyim sektörünün oluşmasına neden olmuştur.

“Giysi, giyinme aracı olarak bir ülkenin, bir dönemin, bir kişinin özellik belirten bir sunumudur. Her zaman uygarlığın değişimini yansıtır”.

Anadolu dünyanın en eski yerleşim ve kültür merkezlerinden biridir. Dünyanın hiçbir bölgesine nasip olmayacak medeniyetlerin beşiği olmuştur. Bursa ili de Osmanlılara başkent olması nedeniyle tarihi ve kültür zenginlikleriyle donanmış bir merkezimizdir. Bu kültür içinde geleneksel giysilerimiz de yer almaktadır.

Giyimi oluşturan parçalar bir araya gelerek birbirlerini tamamlarlar ve ayrı ayrı önem taşırlar. Her parçanın kendine ait özellikleri onu giyenlerin yaşam özelliklerini yansıtmaktadır. Kuşam ise, giyimi zenginleştiren unsurların genel adıdır. Bunlar baş süsleri, kemerler, kolonlar ve başa, ele, kola takılan altından veya gümüşten süs eşyalarıdır. Giyim kuşam onu giyenin bir tür kimlik belgesidir.

Giysilerde kullanılan desenler, işlemler, süslemeler, renkler ve aksesuarlar bu yöre insanının milli düşüncelerinin sanata yansıttıkları duygularını ve becerilerini anlatmaktadır. Türk kadınının giyimi ve süslemeleri inançlara göre hazırlanmıştır. Bölgelere göre farklılık olsa da kıyafetlerde ortak özellikler, isim farklılıklarıyla kendini göstermektedir. Ayağındaki çorabın motiflerinden, başındaki yazmaya kadar giyim parçalarının anlamı vardır. Bu giysi parçalarını kısaca tanıtırız;

-Kadın Kıyafetleri: Fistan, Bindallı, Üçetek, Gömlek, İşlik, Önlük, Yelek, Libade, Şalvar (Tuman), Etek, Zubun, Yazma, Fes, Peştamal, Poşu, Yemeni, Lapçın, Kuşak, Çorap, Tozluk, Çarık, Çapula, Potin.

-Başa giyilenler: Fes, Al bazı (grep-gelin alı),

-İçe Giyilenler: İçlik(fistan), Şalvar

-Üste Giyilenler: Üçetek entari (zıbın), Bindallı, Sıktırma (sıkma), Cepken (güdük), Önlük (fita-futa), Arkalık (arkalaç, kozalı kuşak)

-Ayağa Giyilenler: Çorap, Ayakkabı, Yemeni

-Aksesuarlar: Tokalı kemer, Çingilli bağlama, Gerdanlık, Kaşık (Tongurdaklı Kaşık), İnci kolye, Muskalık, Beşibiryerde

-Takıları: Belbağı, Kaytan, Boncuk-Lira, Gıdıklık, Muska, Gümüş kemer, Fes, Yüzük Şekke, Halhal, Hızma vb.

Erkek Kıyafetleri: Fes, Yağlık, Külah, Poşu, Başlık, Gömlek (Köyne), Yelek, İşlik, Cepken, Zıpka, Tuman (Don), Şalvar, Zubun, Kuşak, Şal, Çorap, Yemeni, Postal, Lapçın.

-Takıları: Kemer, Muska, Köstek, Bıçak, Yağdanlık, Kov Torbası, Kuşak vb.

-Üçetek Entari (Zıbın)

Genelde siyah ve kırmızıdan yapılan, bordo, lacivert ve yeşil renklerine de rastlanan üç etek entari, gelin ve genç kızların giydiği bir giysidir. Keten, kadife ve ipekli saten gibi kumaşlardan yapılır. Ön parçaları biraz kısa olup önlük altında kaldığı için fonksiyonsuzdur. Arka parçanın alt kısmına sutaşı, pul, iğne ile örme dantel geçirilir. Bu kısma motifler işlenir. Kollar elleri örtecek kadar uzundur. Kol kenarları yırtmaçlı olup, iç kısmına basmadan veya düz kumaştan astar geçirilir. Pamuklu kumaşla astarlanır.

Gelinler için tamamen sim işlemeli, yaprak motifli üçetekler vardır. Bunun dışında **Divan Bindallı** adı verilen boydan bindallılar da bulunmaktadır. İşlemeler zikzak, testere, dökme, üçparmak, hanımeli gibi adlar verilir.

-Bindallı

Bindallı, çoğunlukla baştan geçirilmek suretiyle giyilir. Ön tarafından bele kadar olan kısmı ve bazılarında hem ön hem yan tarafı açıktır. Kol kapakları ve yanları değişiktir. Bindallılarda formdan çok, baştan ayağa kadar ön ve arka tarafları Maraş işi işlemlerle kaplı olmasına önem verilirdi. Çoğunlukla kadifeden yapılan bindallıların son zamana ait olanlarının yaka kol ve etek uçları dantellerle çevrilmiştir.

-Sıktırma (Yelek -Sıkma-Kapama)

Üç eteğin üstüne giyilir. Göğüsleri kapatmak için kullanılır. “U, O ve kare” yakalı olup önleri işlemelidir. Pamuklu ve keten kumaştan yapılır.

Arkası düz beyaz renkli kumaştandır. Etek ve yaka kenarları işlidir. Modeline göre “Sıkma” ya da “Kapatma” adını alır.

-Cepken (Güdük)

Patlıcan moru, bordo, lacivert ve yeşil renklerden çuha, kadife (simli), siyah dimi, albez ve divitin kumaşlarından dikilmektedir. İçine düz veya kareli kumaştan astar geçirilir. Astar ve kumaş arasına pamuk yerleştirilerek bütün beden ve kollar düz, verev, ya da kareli baklava şeklinde sıırma yapılır.

Güdüğün kolları, üçeteğin kollarının görünmesi için dirsek ile bilek arasında kalacak uzunluktadır. Beden boyu bel hizasını geçmez. Gelinler için pamuksuz ve simli şekilde olanına “Sarka” adı verilir. Kolsuz olanlarına yelek güdük, kollu olanlarına cepken güdük denir. Eski Anadolu giysilerinden olan cepken “Libade”, “Camedan” ve “Çapraz” isimleri ile

de bilinmektedir. XVIII. ve XIX. yüzyılda çuha ve kadife üzerine sırma işleme ile yapılmıştır. Genç erkeklerin vazgeçilmez giysisi olmuştur.

-Peşkir Önlük (Fita-Futa)

Yün iplikleri ile el dokuması olarak yapılır. Motifleri köylere göre değişiklik gösterir. Günlük ve gelinlik olmak üzere iki çeşidi vardır. Gelinlerin ve gençlerin kullandığı peşkirler motifli, yaşlıların taktığı peşkirler ise daha sade renkte olup, günlük peşkir türündendir.

Peşkir 10 cm'lik tezgahlarda dokunmuş üç ayrı parçadan meydana gelir. Bu tezgâhlara “çufalık” denir.

-Arkalık (Arkalaç, Kozalı Kuşak)

Dikdörtgen ve kare formlu olarak iki çeşittir. Dikdörtgen olan ipek el dokumasıdır. Her iki ucunda kozalı püskülleri vardır. Kozalı püskülleri kalçalar üzerine gelecek şekilde bele aşağıdan yukarıya zikzak şeklinde simetrik olarak bağlanır.

Kare kuşak genellikle siyah renkli ve beyaz çizgilidir. Dört yanında kozalı püskülleri vardır. Üçgen bir şekilde arkaya bağlanarak kullanılır.

-Fistan (İçlik)

Köylü kadının günlük giysisidir. Pamuk veya ketenden kendi el tezgahlarında dokudukları kumaşlardan yapılır. Elbise şeklinde ve daima beyaz renktedir.

Anadolu kadınının giysilerinde günlük giyim olarak fistan sade modelle önü kapalı, uzun kollu, desenli, dallı güllü divitin kumaştan yapılmaktadır.

-Şalvar

Pamuklu keten, pazen veya ipekli saten kumaştan yapılır. Fistanın altına giyilir. Paçaları büzgülü, ağı çok geniş değildir arasına düz parça geçirilerek dikilir. Şalvarın model özelliği ve kumaşı kullanıldığı yere göre ve kişinin yaşına göre değişir. Genç kızlarınkı, ipekli kumaşlardan ve süslü yapılır. Yaşlı kadınlarınkı ise pamuklu kumaşlardan süslemesi az veya hiç yoktur.

-Kuşak

Bel kuşağı olarak adlandırılır. Yünden veya parlak iplikle dokunur, etrafı püsküllüdür. Şalvarın üstünde yeleşin altına gelecek şekilde üçgen biçimde püskülleri dışarıya sarkarak bağlanır.

-Fes

Kadınların baş süslerindedir. Fesler (dalfes, sırmalı fes), oyalı yazma ve yemeni ile örtülürler. Süslemek için altın liralara, küpeler, takılar kullanılmaktadır. Sevdiğinin gönlüne girebilmek için taktığı bu süs eşyasını dillendirerek türküler yakmış ve dilden dile söylenmiştir. Erkeklerde keçe yününden yapılmaktadır.

Genç kızlar, fes üzerine tahta baskılı ve iğne oyalı yazma örterek kullanılır, genç evliler ise aynı fesi krep pullu bezle kullanırlardı.

-Al Bazı (Grep-Gelin Alı)

Kırmızı pamuklu kumaştan yapılır. Kare formulu olup, beyaz metal pullar, boru boncuk ve püsküller ile süslenirdi.

Tepeliğin üstüne örtülen al bazını, genç kızlar günlük yaşamda, gelinler ise özel günlerde kullanmaktadırlar.

-Çorap

Türklerin Anadolu'ya gelmesiyle, örme ve dokuma sanatında gelişme görülmektedir. Anadolu kadınlarının kendi imal ettikleri ipliklerle ördükleri çoraplar, 5 şişle yapılmaktadır. Meydana getirdikleri motiflerle doğanın ve günlük hayatın resmini nakışlarlar, üzerindeki motiflerle dillendirirler. Nakışlarda bazı Türk boylarının damgalarını içerir. Çorapların burnundaki motif erkeklerin mensup oldukları yöreyi simgeler. Motiflere göre yöreleri anlaşılır. Uzunluğu şalvarın içine girecek şekildedir.

-Potin -Çarık-Kundura-Ayakkabı

Tabaklanmış ya da tüylü deriden yapılmış, çarık ve siyah yemeni olmak üzere üç çeşit kullanılır. Çarık günlük olarak kullanılır, yemeni ise özel günlerde kullanılır. İnsanoğlu ayağını dış etkenlerden korumak için deri ve postla ayaklarını korumuşlardır.

Anadolu'da Hitit kabartmalarında ilk ayakkabı "çarık" olarak görülmektedir. Anadolu'da kullanılan ayakkabılar, değişik isim ve modellerle kültürümüzü yansıtmaktadır.

-Tokalı Kemer

Üzeri çeşitli taşlarla süslenmiş ve nakışlanmış gümüş tokalıdır. Toka üzerine takılan boncukların kadınları nazardan koruduğuna inanılmaktadır.

-Çingli Bağlama

Genellikle ince dokunuşlu ipek gibi kumaşlardan tercih edilir. İnce uzun dikdörtgen formdadır. Uçlarında saçaklarına çeşitli gümüş ve eski paralar tutturulur ve kemere bağlanır.

-Gerdanlık

Siyah beyaz boncuklarla yapılan bir çeşit takıdır. Aşağı doğru 5-8cm uzunluğunda ve mercanlarla süslenen salkımları vardır.

-Kaşık (Tonguraklı Kaşık)

Akça ağaçtan yapılır. Oynarken oyuna ritim katması için sapındaki oyuğa tongurdak denilen halkalar takılır.

-İnci Kolye, Muskalık, Beşibiryerde

Birkaç dizi boncuk veya inci dizisinin ortasına asılan tek ve büyük bir liradır.

1. BURSA YÖRESİ GELENEKSEL KADIN BAŞLIKLARI

Tarih boyunca kadın nerde olursa olsun güzel görünmek için en iyi şekilde giyinmeye ve süslenmeye önem vermiştir. Kültür hazinemizin bir kolu olan kadın başlıkları yüzyıllar öncesinden günümüze kadar Anadolu'nun hemen her bölgesinde ortak bir gelenek olarak kullanılmıştır.

Yüzyıllar öncesinde de giysi ve baş süslemeleriyle dikkat çeken Türk kadınları öncelikli olarak süslenmeye başlarından başlamışlardır. Giydikleri başlıklarını inci, elmas, zümrüt gibi taşlarla süslemiş, ördükleri saçlarına incili kurdeleler takmışlardır. Özellikle saray kadınlarının saç örgülerine altın, topuzlara elmas firkete ve tarak takma geleneği I. Dünya savaşı yıllarına kadar süregelmiştir.



Sürekli deęişen hayat şartları ve moda akımı, kadın giyimini çeşitli yönlerden etkilemiş, başlıklar ve baş takıları şehirlerde hızlı bir şekilde, köylerde ise yavaş yavaş kaybolmaya başlamıştır. Yıllar öncesinde özellikle şehir kadınlarında başlıkları kıymetli taşlarla süsleme geleneęi tamamen kaybolmuş, üzeri bütünüyle altın kaplı başlıklar ve yanaklıklar kullanılmaz olmuştur. Buna rağmen Anadolu'nun pek çok yöresinde bir gelenek olarak kullanılan kadın başlıkları, malzeme ve görünüş bakımında çeşitlilik ve zenginlik göstermektedir. Başlıkların hazırlanması, süslenmesi ve bağlanması zengin bir kültürün becerinin, ince bir zevk ve sanatın ürünüdür. Bunlardan biri de halen günümüzde yaşatılan, malzeme teknik, renk ve kompozisyon özellikleriyle özgün bir yapıya sahip olan Bursa yöresine ait kadın başlıklarıdır.

Bursa insanının giyim kuşamında belirgin olan özelliklerinden en önemlisi kadın giysilerine gösterilen özendir. Çeşitli süslemelerle kişinin sosyal durumunu ortaya koyan başlıklar, bölgelere ve giyenin durumuna göre altın, gümüş veya boncuklarla süslenir. Bu başlıklar kız, gelin, yeni evli kadın, dul veya yaşlı kadın başı olarak ayrılrsa da hepsinin ortak özellięi vardır. Başa öncelikli olarak bir fes veya takke giyilir. Buna "arakçın" veya "terlik" denir. Her ikisi de teri emici anlamında kullanılmaktadır. Başlıklar, terlik üzerine çeşitli örtüler örtölüp bağlanarak ve takılarla süslenerek yapılır.

Başlıklar iç başlık, başlık ve duvak (yazma-almalı) olmak üzere üç kısımdan oluşmaktadır.

İç başlık, beyaz pamuklu dokuma kumaştandır. Takke gibidir. Kenarlarında bir parmak eninde boncukla örölmüş "kaş bastı" süslemeleri bulunmaktadır. "Terlik" esas başlığın altına giyilmektedir.

Başlık, kırmızı, sarı, yeşil, mavi, beyaz ve siyah renktedir. Hazır fes kullanılır. Fesi kaplamak için genellikle pazen kumaş kullanılır. Fesin tepe ve ön kenarları tamamen boncuktur. Tepe kısmı ise yuvarlak form oluşturacak şekilde ve paralel sıralar halinde boncukla işlenmiştir. Fesin alın bölgesine boncuklarla şerit halinde örme teknięiyle meldin süsleme yapılmıştır. Başlığın iki yanında boru ve yuvarlak boncuklarla, sarkan eklemeler yapılmış ve uçlarına yeşil ve pembe ipliklerle oluşturulan küçük toplar yerleştirilmiştir. Bu oyalara "yanak döven" adı verilmektedir.

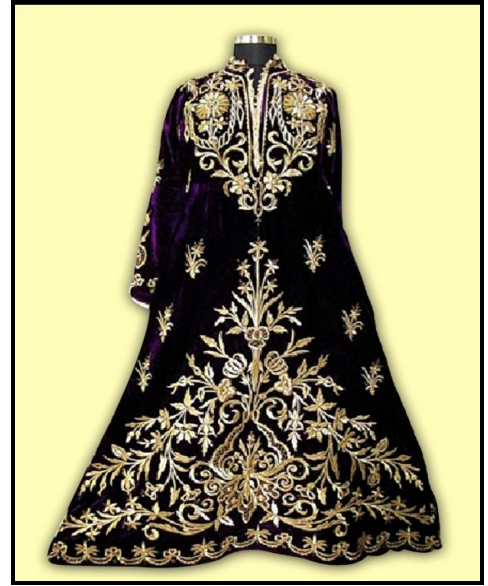
Yazma (duvak), başa serbest örtölen yazma, kırmızı üzerine renkli dallıdır. Kenarlarında metal pul, boncuk ve pamuklu iplik kullanılarak yapılan oyalarda bulunmaktadır.

2. BURSA YÖRESİ GELENEKSEL GELİN ELBİSELERİNİN TARİHÇESİ

Çeşitli kültürlerin etkisi altında kalmış olan ülkemizin her yöresi gelenek ve görenekler bakımından çeşitlilik göstermektedir. Kültürümüzün zengin ve gösterişli bir dalını oluşturan düğün törenleri, çeşitli yörelerde ve zamanlarda değişikliğe uğramıştır. Düğün törenleri denilince aklımıza gelin ve gelin giysileri gelmektedir.

Bindallı: Özel günler için hazırlanmış, günün değerli ve özel kumaşlarından yapılmış, üzeri stilize dal, yaprak ve çiçeklerle kabartmalı olarak sırmayla işlenmiş, topuklara kadar inen süslü ve gösterişli elbisedir.

Çoğunlukla mor kadifeden, üzerine kabartma olarak sırma ile çeşitli bitki motifleri ile işlenen ve “bindallı” olarak adlandırılan elbise çeşidi, gelinliklerin ve törenlerin en sevilen ve en değerli giysilerindedir. Osmanlı döneminde genç kızlar basma, pazen, yünlü nadiren de sade bir ipekli elbise giyerlerdi. Geleneğe göre genç kızlar evlilik törenleri ile birlikte süslü ve ağır elbiseler giymeye hak kazanırlardı.



Kadınların en önemli giysisi olan gelinliklerde baştan beri kırmızı renk kullanılmıştır. Gelin elbiselerinin özel bir modeli yoktur. Zamanın modellerine göre pahalı kumaşlardan dikilmekteydi. Sarayda kırmızı renk, gelinlikler kullanılırken halk kırmızı, mor, mavi renk gelinlikler kullanmıştır. 1870’lerden sonra batı etkisi ile açık renk gelinlikler giyilmiştir. II. Abdülhamit’in kızı Naime Sultan, Kemalettin Paşa ile evlenirken ilk kez beyaz gelinlik giymiştir.

Bursa ili köy düğünlerinde de geline, ipekli oyalı gömlek ile üzeri sırma işlemeli kadife entari (bindallı) giydirilirdi. Durumu uygun olan bunu üzerine kürk giyer, gümüş fişekliki kemer kuşanırdı.

Çağlar boyunca insanlar yaşamlarının en özel günü olan evlilik törenlerinde özel giysiler giymişlerdir. Bu özel giysiler yörelere göre farklılık göstermekte, “bindallı, üçetek, elmasiye, kaftan vb.” isimlerle anılmaktadır. Gerek kumaş cinsi, gerek model özelliği, gerek

süsleme özelliği ile günümüzü aratmayacak kadar güzel olan bu giysiler, geçmiş dönemlerde teknoloji olmamasına rağmen özenle dikilmiş ve süslenmiştir.

Beyaz gelinliğin giyilmeye başlanmasıyla yavaş yavaş kaybolan geleneksel gelinlikler müzelerde veya sandıklarda hatıra olarak saklanmaktadır. Bazı yöreler kendi özünü koruyarak, giyilen geleneksel gelinliklerle geleneklerini devam ettirmeye çalışmaktadır

Günümüzde gelinlik, düğün törenlerinde giyilen, beyaz veya krem rengi olan, saten ve güpür dantellerle dikilen, üzeri pul, boncukla süslenebilen, beden kısmı genellikle oturan belden büzgülü veya pilili olabilen, iki parçadan oluşabilen, etekleri çok geniş veya düz inen topuklara kadar uzun, ihtişamlı elbisedir.



Sonuç olarak, gelin elbiselerinde kullanılan ana kumaş, elmasiye, atlas ve kadifedir. Gelin elbiselerinin astarlanmasında beyaz pamuklu kumaşlar tercih edilmiştir. Pamuklu kumaşların, başka kumaşlara göre daha ekonomik olması, teri emme özelliğinin bulunması ve beyaz rengin genelde her renk astarlamada uyum göstereceği düşüncesiyle kullanıldığı söylenebilir.

Gelin elbiselerinin süslemesinde Maraş işlemesi ve süsleme malzemesi olarak en çok metal bükümlü iplik, dantel, pul, kurt kullanılmıştır.

Gelin elbiselerinin kumaşlarında, bordo, eflatun, mavi, pembe zemin üzerine krem rengi, kırmızı zemin üzerine altın sarısı renkler kullanılmıştır. Günümüzde sadece bazı yörelerimizde ve az sayıda görülmekte olan geleneksel giysilerimiz, yetersiz saklama koşulları ve bilinçsiz kullanımdan dolayı kaybolmaya yüz tutmuştur. Bu eşsiz kültür varlıklarımıza gereken değer verilmeli ve halk bilinçlendirilmelidir.

Kültürümüzün bir dalı olan geleneksel el sanatları, iletişim araçları ile halka tanıtılmalı ve önemi kavratılmalıdır. Türk giyim kuşamının geçmişi ile ilgili araştırmalar, giysileri

saklama geleneğinin olmaması ve pek çok örneğin kaybolması nedeniyle kıyafet albümü ve kıyafet resimlenmiş sanatçıların resimleri sayesinde yürütülebilmektedir.

Geleneksel giysilerimizi korumak, yok olmalarını önlemek, gelecek kuşaklara miras bırakmak için bunları araştırmak, fotoğraflarını çekip belgelemek ve gün ışığına çıkarıp sergilemek gerekmektedir.

Geleneksel kıyafetlerimizi tanıtmak, önemini kavratmak ve yaşatılmasını sağlamak için;

*Geleneksel giysilerin korunması ile ilgili araştırmalar yapılmalı,

*Giysilerin korunması ile ilgili halk bilgilendirilmeli,

*Yıpranmış kıyafetlerin onarılmalıve korunması sağlanmalı,

*Geleneksel kıyafetlerimizin kesim, dikim ve süsleme özellikleri yönünden incelenerek, belgelendirilmeli ve gelecek nesillere kaynak oluşturulmalı,

*Geleneksel kıyafetler incelenip reproduksiyon çalışmaları yapılarak, gelecek nesillere kaynak oluşturulmalı.

*Bölgesel sempozyum çalışmaları yapılarak geleneksel giysilerimiz hakkında halka bilgiler verilmeli ve bu giysilerin yıpranmaları ve yok olmaları önlenmelidir.

*Geleneksel gelinliklerimizi yaşatmak için günümüz gelinlik tasarımlarında geleneksel gelinliklerin, model, kesim, süsleme özelliklerinden yararlanılmalıdır.

KAYNAKÇA

- CENGİZ, İsmail. Yaşayan Müze Bursa, Bursa BB, 5.Baskı Haziran İSTANBUL-2009
- Eskişehir Osmangazi Üniversitesi Yayın 146, KOÇKAR, M.Tekin (Ed) Halkbilim Araştırma ve Uygulama Merkezi, Halk Kültüründe Giyim-Kuşam ve Süslenme Uluslararası_Sempozyumu Bildirileri, ESKİŞEHİR-2008
- Gelin Elbiselerinin Tarihçesi, II. Bursa Halk Kültürü Sempozyumu Bildiri Kitabı, Cilt III.
- GÖRÜNÜR, Lale. Osmanlı İmparatorluğu'nun Son Döneminden Kadın Giysileri, İSTANBUL-2010
- KAYA, Leyla. Mesleki Eğitim Fakültesi Giyim Endüstrisi ve Moda Tasarımı Eğitimi Bölümü Moda Tarihi, ANKARA-2007
- MEGEP, Halkla İlişkiler ve Organizasyon Hizmetleri, Moda, ANKARA-2008
- MYO-OS 2010 Ulusal Meslek Yüksekokulları Öğrenci Sempozyumu, 21–22 Ekim DÜZCE-2010
- ÖZEL, Mehmet. Geleneksel Türk Sanatları, TC Kültür Bakanlığı, Apa Ofset Basımevi, İSTANBUL-1993
- Uludağ Üniversitesi 30. Yıl, Bursa Halk Kültürü II. Bursa Halk Kültürü Sempozyumu Bildiri Kitabı Cilt III, BURSA 20–22 Ekim 2005